

Spis treści

| | |
|--|-----------|
| I. Podstawa opracowania | 4 |
| II. Cel opracowania | 5 |
| III. Warunki ochrony przeciwpożarowej | 11 |
| III.1. Ogólna charakterystyka obiektu | 11 |
| III.2. Potencjalne źródła powstania pożaru i drogi jego rozprzestrzeniania | 18 |
| III.3. Zasady zapobiegania możliwościom powstania pożaru | 26 |
| IV. Gaśnice i inne urządzenia przeciwpożarowe | 31 |
| V. Zasady postępowania na wypadek powstania pożaru | 39 |
| VI. Zasady zabezpieczenia prac niebezpiecznych pożarowo | 41 |
| VII. Organizacja i warunki ewakuacji | 49 |
| VIII. Zasady zaznajamiania pracowników z przepisami przeciwpożarowymi | 58 |

| | |
|--|-----------|
| ZAŁĄCZNIKI | 61 |
| Załącznik nr 1 Protokół zabezpieczenia przeciwpożarowego prac niebezpiecznych pożarowo | 62 |
| Załącznik nr 2 Zezwolenie na prowadzenie prac niebezpiecznych pożarowo | 64 |
| Załącznik nr 3 Oświadczenie – prace spawalnicze | 66 |
| Załącznik nr 4 Oświadczenie - szkolenie | 67 |
| Załącznik nr 5 Karta oświadczeń | 68 |
| Załącznik nr 6 Karta aktualizacji Instrukcji Bezpieczeństwa Pożarowego | 70 |
| PLANY EWAKUACJI I ROZMIESZCZENIA SPRZĘTU PRZECIWPOŻAROWEGO | 72 |

I. PODSTAWA PRAWNA OPRACOWANIA.

1. Ustawa z dnia 24 sierpnia 1991 r. o ochronie przeciwpożarowej, tekst jednolity (Dz. U. z 2002 r. Nr 147 poz. 1229 z późniejszymi zmianami).
2. Ustawa z dnia 7 lipca 1994 r. Prawo budowlane (tekst jednolity Dz. U. z 2003r. Nr 207 poz. 2016 z późniejszymi zmianami).
3. Rozporządzenie Ministra Spraw Wewnętrznych i Administracji z dnia 7 czerwca 2010 r. w sprawie ochrony przeciwpożarowej budynków, innych obiektów budowlanych i terenów (Dz. U. z 2010 r. Nr 109. poz. 719).
4. Rozporządzenie Ministra Infrastruktury z dnia 12 kwietnia 2002r. w sprawie warunków technicznych, jakim powinny odpowiadać budynki i ich usytuowanie (Dz.U. z 2002 r. Nr 75 poz. 690 z późniejszymi zmianami).
5. Rozporządzenie Ministra Spraw Wewnętrznych i Administracji z dnia 24 lipca 2009 r. w sprawie przeciwpożarowego zaopatrzenia w wodę oraz dróg pożarowych (Dz.U. nr 124, poz. 1030 z 2009 r.)

II. CEL OPRACOWANIA.

1. Podstawowym celem niniejszej „Instrukcji Bezpieczeństwa Pożarowego” jest określenie występujących zagrożeń oraz wymagań przeciwpożarowych w zakresie organizacyjnym, technicznym i porządkowym.
2. Zgodnie z art. 4 ust. 1 ustawy z dnia 24 sierpnia 1991 r. o ochronie przeciwpożarowej (Dz. U. z 2002 r. Nr 147 poz. 1229 z późniejszymi zmianami), właściciel, zarządca lub użytkownik budynku, obiektu lub terenu, zapewniając ochronę przeciwpożarową, obowiązany jest w szczególności:
 - a) przestrzegać przeciwpożarowych wymagań budowlanych, instalacyjnych i technologicznych,
 - b) wyposażyć budynek, obiekt lub teren w sprzęt pożarniczy i ratowniczy oraz środki gaśnicze zgodnie z zasadami określonymi w odrębnych przepisach,
 - c) zapewnić konserwację i naprawy sprzętu oraz urządzeń, zgodnie z zasadami i wymaganiami gwarantującymi sprawne i niezawodne ich funkcjonowanie,
 - d) zapewnić osobom przebywającym w budynku, obiekcie lub na terenie bezpieczeństwo i możliwość ewakuacji,
 - e) przygotować budynek, obiekt lub teren do prowadzenia akcji ratowniczej,
 - f) zaznajomić pracowników z przepisami przeciwpożarowymi,

INSTRUKCJA BEZPIECZEŃSTWA POŻAROWEGO

g) ustalić sposoby postępowania na wypadek powstania pożaru, klęski żywiołowej lub innego miejscowego zagrożenia.

3. Zgodnie z § 6. ust. 1 Rozporządzenia Ministra Spraw Wewnętrznych i Administracji z dnia 7 lipca 2010 r. w sprawie ochrony przeciwpożarowej budynków, innych obiektów budowlanych i terenów (Dz. U. z 2010 r. Nr 109. poz. 719) właściciele, zarządcy lub użytkownicy obiektów bądź ich części stanowiących odrębne strefy pożarowe, przeznaczonych do wykonywania funkcji użyteczności publicznej, zamieszkania zbiorowego, produkcyjnych, magazynowych oraz inwentarskich opracowują instrukcję bezpieczeństwa pożarowego zawierającą:

- a) warunki ochrony przeciwpożarowej, wynikające z przeznaczenia obiektu, sposobu użytkowania, prowadzonego procesu technologicznego i jego warunków technicznych, w tym zagrożenia wybuchem;
- b) sposób poddawania przeglądom technicznym i czynnościom konserwacyjnym stosowanych w obiekcie urządzeń przeciwpożarowych i gaśnic;
- c) sposoby postępowania na wypadek pożaru i innego zagrożenia;
- d) sposoby wykonywania prac niebezpiecznych pod względem pożarowym, jeżeli takie prace są przewidywane;

INSTRUKCJA BEZPIECZEŃSTWA POŻAROWEGO

- e) sposoby praktycznego sprawdzania organizacji i warunków ewakuacji ludzi;
- f) sposoby zaznajamiania użytkowników obiektów z treścią przedmiotowej instrukcji oraz z przepisami przeciwpożarowymi.

4. Do zapoznania się z instrukcją i przestrzegania jej ustaleń zobowiązani są wszyscy pracownicy, bez względu na rodzaj wykonywanej pracy i zajmowane stanowisko. Przyjęcie do wiadomości postanowień instrukcji pracownicy potwierdzają w oświadczeniu własnoręcznym podpisem, które powinno być włączone do akt osobowych pracownika.

5. **Postanowienia instrukcji obowiązują również pracowników firm i przedsiębiorstw wykonujących jakiegokolwiek prace na terenie BUDYNKU STAROSTWA POWIATOWEGO we WRZEŚNI. Umowa o wykonanie prac musi zobowiązywać wykonawców do przestrzegania ustaleń wynikających z treści instrukcji. Wykonawcy ponadto zobowiązani są zapoznać z treścią instrukcji swoich pracowników, którzy potwierdzają przyjęcie do wiadomości jej postanowień własnoręcznym podpisem. Obowiązek zapoznania tych osób z treścią instrukcji należy do właściciela.**

INSTRUKCJA BEZPIECZEŃSTWA POŻAROWEGO

6. Właściciel ma prawo i obowiązek kontrolować wykonawców/najemców w zakresie realizacji w/w ustaleń i przestrzegania przez ich pracowników postanowień instrukcji.

7. Postanowienia zawarte w instrukcji są zgodne z przepisami szczegółowymi dotyczącymi ochrony przeciwpożarowej oraz innymi przepisami i aktami normatywnymi.

**ZADANIA I OBOWIĄZKI W ZAKRESIE OCHRONY
PRZECIWPOŻAROWEJ**

Bezpośrednią odpowiedzialność za stan bezpieczeństwa pożarowego na terenie **BUDYNKU STAROSTWA POWIATOWEGO we WRZEŚNI** ponosi **STAROSTA**

Do obowiązków STAROSTY należy w szczególności:

- zapewnienie przestrzegania przeciwpożarowych wymagań budowlanych oraz bezpiecznej eksploatacji instalacji i urządzeń stanowiących wyposażenie zajmowanych budynków i pomieszczeń;
- nadzorowanie zapewnienia osobom przebywającym w budynkach możliwości bezpiecznej ewakuacji na wypadek pożaru lub innego miejscowego zagrożenia;
- zapewnienie właściwego przeszkolenia przeciwpożarowego wszystkich pracowników;
- przygotowanie obiektów do prowadzenia akcji ratowniczo - gaśniczej;
- nadzorowanie przestrzegania przez podległych pracowników postanowień zawartych w Instrukcji oraz przepisach ogólnych;
- nadzorowanie dokonywania okresowych analiz stanu zabezpieczenia przeciwpożarowego;
- inicjowanie wszelkich przedsięwzięć zmierzających do poprawy zabezpieczenia przeciwpożarowego;

INSTRUKCJA BEZPIECZEŃSTWA POŻAROWEGO

Wszyscy pracownicy zatrudnieni w **STAROSTWIE POWIATOWYM we WRZEŚNI**, ponoszą odpowiedzialność za stan zabezpieczenia przeciwpożarowego powierzonego im mienia, a w szczególności zobowiązani są:

1. Dbać o właściwy stan zabezpieczenia przeciwpożarowego oraz utrzymywać czystość i porządek w pomieszczeniach i stanowiskach pracy;
2. Zgłaszać usterki mogące być przyczyną pożaru lub innego miejscowego zagrożenia;
4. Po zakończeniu pracy dopilnować sprzątnięcia i zabezpieczenia pomieszczeń, wyłączenia spod napięcia wszystkich urządzeń elektrycznych i wygaszenia zbędnego oświetlenia,
5. Przestrzegać zasad właściwego przechowywania i stosowania materiałów łatwo zapalnych,
6. Przestrzegać zakazu palenia tytoniu i używania otwartego ognia poza miejscami specjalnie do tego celu wyznaczonymi;
7. Nie używać podręcznego sprzętu gaśniczego do celów niezwiązanych z gaszeniem pożaru, dbać o właściwy stan i łatwość dostępu do niego;
8. Znać i przestrzegać:
 - przepisy przeciwpożarowe oraz uczestniczyć w szkoleniach;
 - postanowienia zawarte w Instrukcji Bezpieczeństwa Pożarowego;
 - sposoby alarmowania współpracowników i Państwowej Straży Pożarnej o zaistniałym pożarze lub innym miejscowym zagrożeniu;
 - sposoby użycia podręcznego sprzętu gaśniczego;
 - sposoby zachowania się podczas pożaru;

III. Warunki ochrony przeciwpożarowej

III. 1. Ogólna charakterystyka obiektu.

BUDYNEK STAROSTWA POWIATOWEGO we WRZEŚNI to obiekt murowany dwukondygnacyjny, podpiwniczony z użytkowym poddaszem w części budynku z przeznaczeniem na cele administracji publicznej. Wejścia do budynku przedstawiono w załączniku – plan ewakuacji.

Klasyfikacja pożarowa obiektu.

Zgodnie z postanowieniami Rozporządzenia Ministra Infrastruktury z dnia 12 kwietnia 2002 roku w sprawie warunków technicznych, jakim powinny odpowiadać budynki i ich usytuowanie (Dz.U z 2002 r. nr 75,poz 690) pomieszczenia **STAROSTWA POWIATOWEGO we WRZEŚNI** zalicza się do **KATEGORII ZAGROŻENIA LUDZI ZL III.**

INSTRUKCJA BEZPIECZEŃSTWA POŻAROWEGO**Warunki budowlane.**

BUDYNEK STAROSTWA POWIATOWEGO we WRZEŚNI w myśl rozporządzenia Ministra Infrastruktury z dnia 12 kwietnia 2002 roku w sprawie warunków technicznych, jakim powinny odpowiadać budynki i ich usytuowanie (Dz.U z 2002 r. nr 75, poz 690) zalicza się do grupy budynków niskich.

Wymogi dotyczące elementów budynku

Elementy budynku, odpowiednio do jego klasy odporności pożarowej, powinny w zakresie klasy odporności ogniowej spełniać, z zastrzeżeniem, co najmniej wymagania określone w poniższej tabeli:

| Klasa odporności pożarowej budynku | Klasa odporności ogniowej elementów budynku | | | | | |
|------------------------------------|---|-------------------|---------------------|------------------------------------|---------------------------------|--------------------------------|
| | główna konstrukcja nośna | konstrukcja dachu | strop ¹⁾ | ściana zewnętrzna ^{1),2)} | ściana wewnętrzna ¹⁾ | przekrycie dachu ³⁾ |
| 1 | 2 | 3 | 4 | 5 | 6 | 7 |
| "D" ZL III | R 30 | (-) | REI 30 | EI 30 (o↔i) | (-) | (-) |

Oznaczenia w tabeli:

R - nośność ogniowa (w minutach), określona zgodnie z Polską Normą dotyczącą zasad ustalania klas odporności ogniowej elementów budynku,

E - szczelność ogniowa (w minutach), określona jw.,

I - izolacyjność ogniowa (w minutach), określona jw.,

(-) - nie stawia się wymagań.

INSTRUKCJA BEZPIECZEŃSTWA POŻAROWEGO

Dojazd do obiektu.

Do **DUDYNKU STAROSTWA POWIATOWEGO we WRZEŚNI** w myśl postanowień rozporządzenia Ministra Spraw Wewnętrznych i Administracji z dnia 24 lipca 2009 roku **nie jest wymagany dojazd drogą pożarową** o utwardzonej i odpowiednio wytrzymałej nawierzchni umożliwiającej dojazd o każdej porze roku - w rozumieniu przepisów rozporządzenia. Usytuowanie obiektu oraz istniejący stan dróg zapewnia dogodny dojazd jednostkom ratowniczym straży pożarnej na wypadek powstania pożaru.

Określenie zaopatrzenia wodnego do zewnętrznego gaszenia pożaru

Zgodnie z określeniami zawartymi w Rozporządzeniu Ministra Spraw Wewnętrznych i Administracji z dnia 24 lipca 2009 r. wymagana ilość wody do celów przeciwpożarowych do zewnętrznego gaszenia pożaru winna wynosić **10 dm³/s.**

Podstawowe definicje z zakresu ochrony przeciwpożarowej

Spalanie

Spalanie jest to proces fizykochemiczny wzajemnego oddziaływania materiału palnego (paliwa) i powietrza (utleniacza) charakteryzujący się wydzielaniem ciepła i światła.

Pożar

Pożar jest to niekontrolowany proces spalania przebiegający w miejscu do tego nieprzeznaczonym.

Zagrożenie pożarowe

Zagrożenie pożarowe jest to prawdopodobieństwo (możliwość) wybuchu pożaru.

Samozapalenie

Samozapalenie jest to proces samorzutnego nagrzewania się materiałów palnych zachodzący w wyniku egzotermicznej reakcji pomiędzy materiałem palnym a utleniaczem.

Temperatura zapłonu

Temperatura zapłonu jest to najniższa temperatura cieczy palnej, przy której zdolna jest ona do wyemitowania takiej ilości palnych par, które zmieszane z utleniaczem zdolne są do zapalenia na krótką chwilę.

Temperatura zapalenia

Temperatura zapalenia jest to najniższa temperatura materiału, który ogrzewany strumieniem ciepła dostarczonym z zewnątrz w wyniku rozkładu termicznego wydziela palną fazę lotną o stężeniu umożliwiającym jego zapalenie.

Czynności niebezpieczne

INSTRUKCJA BEZPIECZEŃSTWA POŻAROWEGO

Działania mogące zainicjować zapłon i wybuch atmosfery wybuchowej;

Stężenie stanowiące zagrożenie

Atmosfera wybuchowa w miejscu pracy, gdzie składnik palny występuje w stężeniu wyższym niż wartość dolnej granicy wybuchowości mieszaniny wybuchowej;

Ogólny podział materiałów pod względem palności:

- **materiał niepalny** jest to materiał, który podczas określonych, zdefiniowanych warunków badania nie ulega procesowi spalania.
- **materiał palny** jest to materiał, który nie został zaliczony do materiałów niepalnych.

Strefa pożarowa składowiska

rozumie się przez to powierzchnię składowiska oddzieloną od budynków, innych obiektów budowlanych i składowisk, w sposób określony dla budynków magazynowych - wolnym pasem terenu o szerokości nie mniejszej niż dopuszczalna lub ścianą oddzielenia przeciwpożarowego o wysokości przekraczającej poziom składowania co najmniej o 0,5 m i klasie odporności ogniowej nie mniejszej niż REI 120;

Ewakuacja

Ewakuacja jest to szybkie opuszczenie pomieszczeń, stref zagrożonych i/lub budynku wyjściami i drogami ewakuacyjnymi i przemieszczenie się do miejsc bezpiecznych.

Wyjście ewakuacyjne

Wyjście ewakuacyjne jest to wyjście prowadzące z pomieszczenia na drogę ewakuacyjną.

Dojście ewakuacyjne

Dojście ewakuacyjne jest to droga prowadząca od wyjścia z pomieszczenia do miejsca bezpiecznego.

Zabezpieczenie przed zadymieniem dróg ewakuacyjnych

rozumie się przez to zabezpieczenie przed utrzymywaniem się na drogach ewakuacyjnych dymu w ilości, która ze względu na ograniczenie widoczności lub toksyczność uniemożliwiłaby bezpieczną ewakuację;

Urządzenia przeciwpożarowe

rozumie się przez to urządzenia (stałe lub półstałe, uruchamiane ręcznie lub samoczynnie) służące do wykrywania i zwalczania pożaru lub ograniczania jego skutków, a w szczególności: stałe i półstałe urządzenia gaśnicze i zabezpieczające, urządzenia wchodzące w skład dźwiękowego systemu ostrzegawczego i systemu sygnalizacji pożarowej, w tym urządzenia sygnalizacyjno-alarmowe, urządzenia

INSTRUKCJA BEZPIECZEŃSTWA POŻAROWEGO

odbiorcze alarmów pożarowych i urządzenia odbiorcze sygnałów uszkodzeniowych, instalacje oświetlenia ewakuacyjnego, hydranty i zawory hydrantowe, pompy w pompowniach przeciwpożarowych, przeciwpożarowe klapy odcinające, urządzenia oddymiające, urządzenia zabezpieczające przed wybuchem, oraz drzwi i bramy przeciwpożarowe, o ile są wyposażone w systemy sterowania;

Teren przyległy

rozumie się przez to pas terenu wokół obiektu, o szerokości równej minimalnej dopuszczalnej odległości od innych obiektów z uwagi na wymagania bezpieczeństwa pożarowego określone w przepisach Rozporządzenia Ministra Infrastruktury z dnia 12 kwietnia 2002 r. W sprawie warunków technicznych, jakim powinny odpowiadać budynki i ich usytuowanie.

III.2. Potencjalne źródła powstania pożaru i drogi jego rozprzestrzenienia.

Niebezpieczeństwo powstania pożaru wynika z zagrożenia pożarowego, które należy podzielić na:

- zagrożenie pożarowe zewnętrzne,
- zagrożenie pożarowe wewnętrzne.

INSTRUKCJA BEZPIECZEŃSTWA POŻAROWEGO

Wewnętrzne zagrożenie pożarowe pomieszczeń w obiekcie może wystąpić na skutek:

- stosowania materiałów palnych tj. meble, papier itp.

Bezpośrednią przyczyną powstania pożaru wewnętrznego może być:

- nieostrożność osób dorosłych,
- nieostrożność osób nieletnich,
- nie konserwowana instalacja elektryczna i odgromowa,
- użytkowanie uszkodzonego sprzętu elektrycznego (gniazd wtykowych, wyłączników itp.),
- nadmierne obciążanie instalacji elektrycznej,
- palenie tytoniu,
- podpalenia umyślnie,
- samozapalenie,
- pozostawienie niewyłączonych odbiorników energii elektrycznej.

Każdy pożar, który nie zostanie ugaszony przy użyciu podręcznego sprzętu gaśniczego w sprzyjających warunkach i okolicznościach będzie się szybko rozprzestrzeniał. Na szybkie rozprzestrzenianie się powstałego pożaru i wynikające stąd niebezpieczeństwo mają wpływ następujące czynniki:

- późne zauważenie powstałego pożaru, szczególnie w porze nocnej,

INSTRUKCJA BEZPIECZEŃSTWA POŻAROWEGO

- opóźnione wszczęcie alarmu pożarowego i opóźnione zaalarmowanie jednostek Straży Pożarnej,
- zupełny brak lub niedostateczny stan urządzeń przeciwpożarowego zaopatrzenia wodnego obiektu do opanowania pożaru w zarodku lub początkowym stadium rozprzestrzeniania się,
- brak przygotowania pracowników w zakresie postępowania na wypadek powstania pożaru, umiejętności posługiwania się podręcznym sprzętem gaśniczym, znajomość zasad prowadzenia ewakuacji,
- brak sprzętu gaśniczego.

Wobec powyższego kierownictwo firmy powinno dążyć do stworzenia takich warunków, które by maksymalnie zabezpieczały przed możliwością szybkiego rozprzestrzeniania się ognia w wypadku powstania pożaru.

Osiągnąć to można przez dbałość o:

- dostosowanie obiektów do warunków i wymagań przeciwpożarowych,

INSTRUKCJA BEZPIECZEŃSTWA POŻAROWEGO

- wzmożenie wśród pracowników dyscypliny w przestrzeganiu przepisów przeciwpożarowych,
- zapewnienie skutecznej, własnej interwencji na wypadek powstania pożaru przed przybyciem pierwszej jednostki Straży Pożarnej.

Na terenie **BUDYNKU STAROSTWA POWIATOWEGO we WRZEŚNI** należy liczyć się z możliwością powstania pożarów grupy:

⇒ „A” tj. pożarów ciał stałych pochodzenia organicznego.

⇒ „B” tj. pożarów cieczy palnych i substancji stałych topiących się.

Ponadto pożary w/w grup mogą obejmować urządzenia i instalacje elektryczne pod napięciem, bądź też materiały znajdujące się w obrębie tych urządzeń i instalacji.

Istotnym zagrożeniem dla ludzi w warunkach pożarowych jest toksyczne i duszące oddziaływanie gazów i dymów pożarowych oraz toksycznych produktów spalania, wysoka temperatura i ograniczenie widoczności.

Charakterystyka zagrożeń pożarowych.

Instalacje i urządzenia elektroenergetyczne.

Eksploatacja instalacji (linii zasilających, tablic rozdzielczych, wyłączników, gniazd łączeniowych, opraw oświetleniowych) i urządzeń technologicznych oraz pozostałych urządzeń stanowiących wyposażenie pomieszczeń

INSTRUKCJA BEZPIECZEŃSTWA POŻAROWEGO

zasilanych energią elektryczną stwarza szereg zagrożeń pożarowych (mogących stanowić bezpośrednią lub pośrednią przyczynę powstania pożaru) w przypadku wystąpienia stanów awaryjnych.

Przebieżenia.

Najczęściej występującymi przyczynami przebieżeń instalacji elektrycznych wywołującymi pożary są:

- a) włączenie do instalacji obliczonej na określoną moc odbiorników o mocy globalnej wyższej od dopuszczalnej,
- b) stosowanie niewłaściwych wyłączników, zwłaszcza zaś przy instalacjach siłowych,

Zwarcia.

Najczęściej występującymi przyczynami zwarć w instalacjach elektrycznych, wywołujących pożary są:

- a) niewłaściwe przekroje przewodów dla występujących normalnie obciążeń,
- b) wadliwie dobrane przewody dla warunków otoczenia, w tym pod względem temperatury otoczenia, wilgotności i występowania oparów żrących,
- c) niewłaściwa izolacja w miejscach łączenia przewodów lub niedostateczna warstwa tej izolacji,
- d) niedostatecznie mocne zamocowanie przewodów do odbiorników we wtyczkach, gniazdach itp.,

INSTRUKCJA BEZPIECZEŃSTWA POŻAROWEGO

- e) starzenie się materiału izolacyjnego,
- f) uszkodzenia mechaniczne izolacji,
- g) przyłączanie do sieci zbyt dużej ilości odbiorników lub przyłączanie odbiorników o mocy większej niż dopuszczalna,
- h) naprawy instalacji elektrycznej pod napięciem itp.

Szczególną grupą zwarć są zwarcia łukowe. Zwarcia tego typu stanowią również dość znaczny odsetek przyczyn, następstwem których bywają pożary. Zwarcia te mają miejsce zwłaszcza w przypadkach uszkodzenia izolacji przewodów znajdujących się pod dużym napięciem, otwierania obwodu elektrycznego pod obciążeniem, przzerwania się przewodu oraz złego zamocowania styków.

Niebezpieczeństwo pożarowe łuku elektrycznego związane jest z faktem pobierania przez niego dużych mocy elektrycznych i zmiany tej mocy w ciepło, dochodzące nawet do kilku tysięcy stopni. W warunkach kiedy w miejscu powstania łuku znajdują się materiały palne istnieje zawsze potencjalne niebezpieczeństwo pożaru. Nawet przy stosunkowo krótkim czasie zwarcia łukowego,

INSTRUKCJA BEZPIECZEŃSTWA POŻAROWEGO

biorąc pod uwagę wysokie temperatury, prawdopodobieństwo pożaru jest duże.

Najczęściej pożary wywołane powstaniem łuku występują:

- a) w wyłącznikach oświetleniowych,
- b) w miejscach przerwania obwodu pod napięciem,
- c) w różnego rodzaju stykach, w miejscach przerw wynikających z wadliwego zamocowania, dokręcenia itp.

Nagrzewanie.

W niektórych punktach instalacji elektrycznej, a zwłaszcza w miejscach jej połączeń, na skutek złego styku przewodów pomiędzy sobą lub pomiędzy przewodem a odbiornikiem występuje dość często zjawisko tzw. oporności przejścia, które w sprzyjających warunkach może stać się przyczyną pożaru.

Dużą oporność przejścia charakteryzuje dość duże nagrzewanie się miejsc styku przewodów na skutek faktu, że w miejscach tych ze wzrostem oporności wzrasta zawsze wydzielanie ciepła w stosunku wprost proporcjonalnym.

Przy koncentracji ciepła w miejscach styku oraz przy iskrzeniu niebezpieczeństwo pożarowe wywołane być może

INSTRUKCJA BEZPIECZEŃSTWA POŻAROWEGO

na skutek bądź to zapalenia się izolacji przewodów, bądź też materiałów palnych zgromadzonych w pobliżu.

Zagrożenie ze strony dużej oporności przejścia spotykane jest najczęściej:

- a) w przewodach instalacji elektrycznej zasilającej odbiorniki ruchome na skutek słabego zamocowania przewodów do elementów odbiornika lub zerwania się przewodu,
- b) w rozetkach, na łączeniu przewodów,

Prądy upływu.

Innym zjawiskiem stwarzającym zagrożenie pożarowe są prądy upływu. Pod pojęciem prądów upływu rozumie się niezależny od przepływu prądu roboczego, przepływ prądu do ziemi. Niebezpieczeństwo pożarowe prądów upływu zbliżone jest do tzw. zwarć doziemnych i polega na nagrzewaniu się, nawet do wysokich temperatur miejsc, przez które przepływają te prądy, a także na występowaniu niekiedy w tych miejscach długotrwałego iskrzenia.

W warunkach, kiedy w tych miejscach występują materiały palne, niebezpieczeństwo pożarowe jest stosunkowo duże.

Prądy upływu występują najczęściej na skutek:

- a) mechanicznego uszkodzenia izolacji lub jej nawilgocenia,

INSTRUKCJA BEZPIECZEŃSTWA POŻAROWEGO

- b) starzenia się izolacji,
- c) zwarcia przewodów z nie uziemioną lub uziemioną wadliwie konstrukcją metalową.

III.3. Zasady zapobiegania możliwością powstania pożaru.

1. W obiekcie oraz na terenie przyległym do niego zabronione jest wykonywanie czynności, które mogą spowodować

INSTRUKCJA BEZPIECZEŃSTWA POŻAROWEGO

pożar, jego rozprzestrzenianie się, utrudnienie prowadzenia działania ratowniczego lub ewakuacji, a w szczególności:

- Używanie otwartego ognia i palenia tytoniu w miejscach, gdzie występują materiały niebezpieczne pożarowo (ciecze palne - tem. zapłonu do 55° C, gazy palne, materiały stałe podatne na zapalenie).
 - Rozgrzewanie za pomocą otwartego ognia smoły i innych materiałów palnych.
 - Przechowywanie materiałów palnych w odległości mniejszej niż 0,5 m od różnego rodzaju urządzeń grzejnych, których temperatura przekracza 100°C oraz linii kablowych o napięciu powyżej 1kV.
 - Użytkowanie elektrycznych urządzeń grzejnych ustawionych bezpośrednio na podłożu palnym.
 - Stosowanie na osłony punktów świetlnych jakichkolwiek materiałów palnych, z wyjątkiem materiałów trudno zapalnych, jeżeli zostaną umieszczone w odległości co najmniej 5 cm od żarówki.
-
- Instalowania opraw oświetleniowych oraz sprzętu instalacji elektrycznych, jak wyłączniki, przełączniki, gniazda wtykowe bezpośrednio na podłożu palnym, jeżeli ich konstrukcja nie zabezpiecza przed zapaleniem.

INSTRUKCJA BEZPIECZEŃSTWA POŻAROWEGO

- Składowanie (ustawianie) jakichkolwiek materiałów, przedmiotów na drogach komunikacji ogólnej służących ewakuacji (korytarze, klatki schodowe) utrudniających ewakuację.
- Zamykanie drzwi ewakuacyjnych (przejść) w sposób uniemożliwiający ich natychmiastowe użycie. Jeżeli jest zamek to w pobliżu (do 15 m) powinien być oznakowany i dostępny klucz.
- Uniemożliwienie lub ograniczenie dostępu do:
 - wyłączników prądu (tablic energetycznych),
 - podręcznego sprzętu gaśniczego (gaśnic),
 - instrukcji postępowania na wypadek powstania pożaru,
 - wyjść ewakuacyjnych.

2. W **BUDYNKU STAROSTWA POWIATOWEGO we WRZEŚNI** należy zapewnić bezpieczne wyjście prowadzące bezpośrednio na poziome i pionowe drogi komunikacji ogólnej.

3. W celu zapewnienia ewakuacji ludzi z obiektu i pomieszczeń należy uwzględnić liczbę przebywających w nich osób, ich stan sprawności, przygotowanie personelu do ewakuowania tych ludzi, funkcję, wielkość i wysokość pomieszczeń i

INSTRUKCJA BEZPIECZEŃSTWA POŻAROWEGO

obiektów, długości dojsć i przejść ewakuacyjnych, rodzaj materiałów zastosowanych na drogach komunikacji ogólnej (podłogi, ściany, sufity), szerokość wyjść, oświetlenie ewakuacyjne itp.

4. Każdy pracownik powinien znać:

1. Instrukcję postępowania na wypadek powstania pożaru.
2. Podstawowe wymagania przeciwpożarowe obowiązujące w **BUDYNKU STAROSTWA POWIATOWEGO we WRZEŚNI**. Zakres oraz sposób użycia podręcznego sprzętu gaśniczego (na etykietach gaśnic).
3. Podstawowe zasady przeprowadzania akcji ratowniczo – gaśniczej.
7. Instalacje i urządzenia techniczne, będące wyposażeniem **BUDYNKU STAROSTWA POWIATOWEGO we WRZEŚNI**, powinny pod względem bezpieczeństwa pożarowego odpowiadać warunkom technicznym określonym w Polskich Normach oraz w przepisach szczegółowych. Badania instalacji elektrycznej należy przeprowadzać w zakresie:
 - skuteczności zerowania co 5 lat,
 - oporności izolacji przewodów roboczych co roku,
 - instalacji odgromowej należy wykonywać co 5 lat.
8. Z przewodów wentylacyjnych należy usuwać zanieczyszczenia co najmniej raz do roku, jeżeli większa częstotliwość nie wynika z warunków użytkowych.

INSTRUKCJA BEZPIECZEŃSTWA POŻAROWEGO

9. Prace niebezpieczne pożarowo, nie przewidziane w niniejszej instrukcji lub prowadzone poza wyznaczonym na stałe do tego celu miejscem, jak prace remontowo – budowlane związane z użyciem otwartego ognia prowadzone wewnątrz obiektów, na przyległych do nich terenach oraz placach składowych, należy prowadzić w sposób uniemożliwiający powstanie pożaru lub wybuchu.

1. Przed rozpoczęciem prac niebezpiecznych pożarowo, np. spawanie użytkownik obiektu oraz wykonawca jest obowiązany:

- ocenić zagrożenie pożarowe w rejonie, w którym prace są wykonywane,
- ustalić rodzaj przedsięwzięć mających na celu niedopuszczenie do powstania i rozprzestrzeniania się pożaru lub wybuchu,
- wskazać osoby odpowiedzialne za zabezpieczenie miejsca po zakończeniu pracy.

2. Szczegółowe zasady zabezpieczenia przeciwpożarowego prac o których mowa w pkt. 10 jak również warunki uzyskania zezwolenia na ich przeprowadzenie określają warunki zawarte w niniejszej instrukcji.

10. Do prac związanych ze stosowaniem cieczy, i płynów przy których mogą powstać mieszaniny wybuchowe, zalicza się w szczególności prace związane z:

- przygotowaniem cieczy, gazów i pyłów do stosowania,

INSTRUKCJA BEZPIECZEŃSTWA POŻAROWEGO

- stosowanie tych cieczy i pyłów do malowania, lakierowania,
- suszeniem,
- usuwaniem pozostałości tych substancji.

Wentylacja pomieszczeń i stanowisk powinna uniemożliwiać powstanie stref zagrożenia wybuchem.

IV. Gaśnice i inne urządzenia przeciwpożarowe

Zgodnie z rozporządzeniem Ministra Spraw Wewnętrznych i Administracji z dnia 7 lipca 2010 roku w sprawie ochrony

INSTRUKCJA BEZPIECZEŃSTWA POŻAROWEGO

przeciwpożarowej budynków, innych obiektów budowlanych i terenów budynek zakładu powinien być wyposażony w podręczny sprzęt gaśniczy. Ilość, rodzaj sprzętu oraz zasady jego rozmieszczenia określone zostały w powołanym rozporządzeniu i oto one:

Obiekt powinien być wyposażony w gaśnice przenośne spełniające wymagania Polskich Norm będących odpowiednikami norm europejskich (EN), dotyczących gaśnic, lub w gaśnic przewoźnych.

- Rodzaj gaśnic powinien być dostosowany do gaszenia tych grup pożarów, określonych w Polskich Normach dotyczących podziału pożarów, które mogą wystąpić w obiekcie.
 - Jedna jednostka masy środka gaśniczego 2 kg (lub 3 dm³) zawartego w gaśnicach powinna przypadać, z wyjątkiem przypadków określonych w przepisach szczególnych:

- **na każde 100 m² powierzchni strefy pożarowej w budynku ZL III,**

Gaśnice w obiektach powinny być rozmieszczone:

- w miejscach łatwo dostępnych i widocznych, w szczególności:
 - a) przy wejściach do budynków,
 - b) na klatkach schodowych,

INSTRUKCJA BEZPIECZEŃSTWA POŻAROWEGO

- c) na korytarzach,
 - d) przy wyjściach z pomieszczeń na zewnątrz;
- w miejscach nienarażonych na uszkodzenia mechaniczne oraz działanie źródeł ciepła (piece, grzejniki);
- w obiektach wielokondygnacyjnych - w tych samych miejscach na każdej kondygnacji, jeżeli pozwalają na to istniejące warunki.

Przy rozmieszczaniu gaśnic powinny być spełnione następujące warunki:

- odległość z każdego miejsca w obiekcie, w którym może przebywać człowiek, do najbliższej gaśnicy nie powinna być większa niż 30 m;
- do gaśnic powinien być zapewniony dostęp o szerokości co najmniej 1 m.

Urządzenia przeciwpożarowe i gaśnice powinny być poddawane przeglądom technicznym i czynnościom konserwacyjnym zgodnie z zasadami określonymi w Polskich Normach dotyczących urządzeń

INSTRUKCJA BEZPIECZEŃSTWA POŻAROWEGO

przeciwpożarowych i gaśnic, w odnośnej dokumentacji techniczno-ruchowej oraz instrukcjach obsługi.

Przeglądy techniczne i czynności konserwacyjne, o których mowa powyżej, powinny być przeprowadzane w okresach i w sposób zgodny z instrukcją ustaloną przez producenta, **nie rzadziej jednak niż raz w roku.**

Zasady użycia sprzętu gaśniczego.

Gaśnica proszkowa

Gaśnice proszkowe są to jednostki sprzętu gaśniczego, których zawartość stanowią proszki gaśnicze. Budowa gaśnic

INSTRUKCJA BEZPIECZEŃSTWA POŻAROWEGO

proszkowych jest zróżnicowana w zależności od pojemności, przeznaczenia i sposobu działania.

Gaśnice tego typu odznaczają się dużą skutecznością gaśniczą oraz uniwersalnością zastosowania. Mechanizm działania proszku gaśniczego polega na inhibicji procesu spalania na drodze adsorpcji wolnych rodników na powierzchni proszku gaśniczego.

W większości gaśnic proszkowych czynnikiem wyrzucającym proszek z gaśnic jest azot lub dwutlenek węgla. Niektóre gaśnice proszkowe wyposażone są w manometryczny wskaźnik ciśnienia wewnętrznego, co pozwala na ciągłą kontrolę ich sprawności.

Sposób uruchamiania gaśnicy jest przeważnie dwufazowy i polega na otwarciu zaworu wyrzutnika (gazu wyrzucającego proszek), rozdrobnieniu ładunku proszku gaśniczego i skierowaniu strumienia proszku na palący się materiał. Ciśnienie robocze w gaśnicy wynosi 10 atm. Gaśnicę w czasie pracy nie należy odwracać dnem do góry.

W celu użycia gaśnicy należy:

- a) zdjąć gaśnicę z wieszaka (po odpięciu zatrzasku uchwyty) i chwycić za uchwyt,
- b) podbiec do miejsca pożaru,

INSTRUKCJA BEZPIECZEŃSTWA POŻAROWEGO

- c) uruchomić w sposób zależny od typu gaśnicy,
- d) strumień gaśniczy proszku skierować na palący się materiał z odległości około 2,5m.

Zasady użycia sprzętu gaśniczego.

W podręcznym sprzęcie gaśniczym, który znajduje się na terenie budynku zastosowano proszek gaśniczy.

INSTRUKCJA BEZPIECZEŃSTWA POŻAROWEGO

- Proszek gaśniczy - jest środkiem chemicznym, produkowanym specjalnie do celów gaśniczych. Jest to środek uniwersalny, nie przewodzi prądu elektrycznego. Proszki gaśnicze oddziałują na płonący materiał poprzez wchodzenie w reakcję chemiczną procesu spalania (wąż rodniki), rozrzedzają atmosferę tlenu w środowisku pożaru, przy całkowitym obsypaniu odcinają dopływ tlenu. Rozkładające się w temperaturze proszki wydzielają niepalne gazy, a pozostająca szklista masa izoluje materiał palny. Są wrażliwe na wilgoć (ulegają zbrylaniu), drogie w produkcji. Mogą być stosowane do gaszenia wszystkich grup pożarów poza odzieżą płonącą na człowieku, szczególnie przydatne są do gaszenia materiałów chemicznych, instalacji i urządzeń pod napięciem.

Gaśnice proszkowe

Gaśnice proszkowe cechuje wysoka skuteczność gaśnicza proszków, opierająca się przede wszystkim na ich działaniu inhibitującym (blokującym) proces palenia. Proszki grupy ABC przeznaczone są do gaszenia pożarów materiałów stałych, cieczy i gazów palnych oraz urządzeń elektrycznych pod napięciem. Gaśnice proszkowe stosuje się przede wszystkim tam, gdzie zachodzi obawa uszkodzeń materiałów i urządzeń szczególnie cennych, które przy stosowaniu innych środków gaśniczych, a zwłaszcza wody i piany mogą ulec zniszczeniu.

Gaśnice tego typu posiadają zawór kulowy z dźwignią umożliwiającą przerwanie podawania proszku.



Sposób użycia gaśnicy jest następujący:

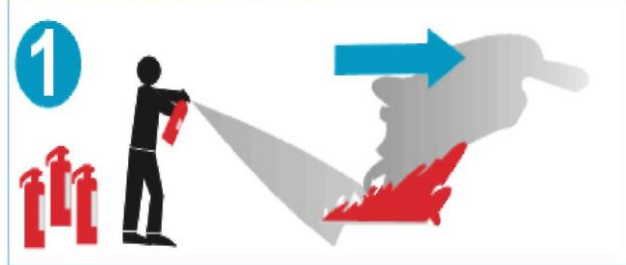
- chwycić gaśnicy,
- podbiec do ognia,
- wbijamy ręką lub w inny skuteczny sposób zbijak, który znajduje się w górnej części gaśnicy,
- odczekujemy 5 - 7 sekund naciskamy dźwigienkę, która spowoduje otworzenie zaworu kulowego i wyrzut proszku.

**Zabrania się gaszenia tą gaśnicą płonącej
odzieży na człowieku!**

INSTRUKCJA BEZPIECZEŃSTWA POŻAROWEGO

Technika gaszenia pożarów gaśnicami - PORADY PRAKTYCZNE

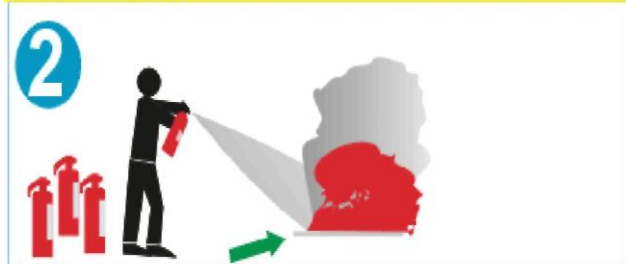
PRZY POŻARACH NA OTWARTEJ PRZESTRZEŃ DO OGNIA PODCHODŹ ZGODNIE Z KIERUNKIEM WIATRU - NIGDY POD WIATR



NALEŻY ZAPEWNIĆ WYSTARCZAJĄCĄ ILOŚĆ GAŚNIC - OPTYMALNIE KILKA GAŚNIC CZEKAŁO W ZAPASIE.



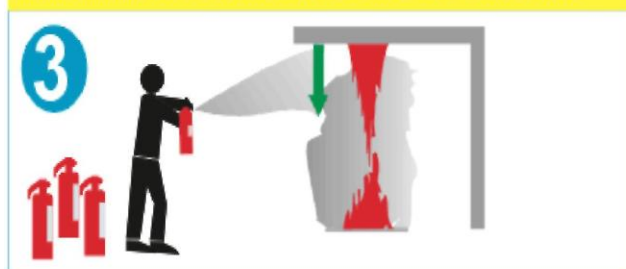
GASZENIE MATERIAŁÓW PALĄCYCH SIĘ NA PŁASKIEJ PRZESTRZEŃI ZACZYNAJ OD BRZĘGU



D OZORUJ POGORZELISKO - ISTNIEJE MOŻLIWOŚĆ WTÓRNEGO ZAPAL OGNIA



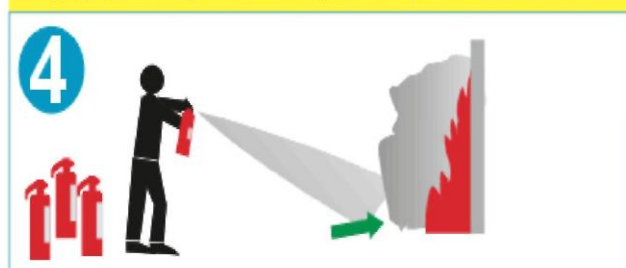
MATERIAŁY KAPIĄCE I SPŁYWAJĄCE PO ŚCIANIE GAŚ OD GÓRY DO DOŁU



WSKAZANE JEST ZE WZGLĘDU NA BEZPIECZEŃSTWO, BY DZIAŁANIA PODEJMOWAĆ W CO NAJMNIEJ 2 OSOBOWYCH ZE SPOŁAC



PALĄCĄ SIĘ PIONOWĄ POWERZCHNIĘ (NP. ŚCIANĘ) GAŚ OD DOŁU DO GÓRY



ROZŁADOWANĄ GAŚNICĘ WYRAŹNIE OZNAKUJ, NIE WIESZAJ NA JEJŚ MIEJSCE - ZLEĆ NAPEŁNIENIE ROZŁADOWANEGO SPRZĘTU



INSTRUKCJA BEZPIECZEŃSTWA POŻAROWEGO

**V. Zasady postępowania na wypadek powstania
pożaru**

Telefony alarmowe :

POLICJA

997

PAŃSTWOWA STRAŻ POŻARNA

998, 112

POGOTOWIE RATUNKOWE

999

Alarmowanie Państwowej Straży Pożarnej :

W przypadku powstania pożaru lub otrzymania wiadomości o pożarze należy :

- ✓ ustalić dokładne miejsce powstania pożaru, określić drogi rozprzestrzeniania i zagrożenia dla sąsiednich pomieszczeń i ludzi,
- ✓ natychmiast zaalarmować straż pożarną tel.998 i powiadomić wszystkich współpracowników, itp.
- ✓ informacje o powstałym pożarze przekazać prezesowi / kierownikowi/
- ✓ równocześnie z alarmowaniem straży pożarnej należy przystąpić do gaszenia pożaru podręcznym sprzętem gaśniczym wspólnie z osobami znajdującymi się w sąsiedztwie pożaru,

INSTRUKCJA BEZPIECZEŃSTWA POŻAROWEGO

- ✓ przeprowadzić ewakuację osób znajdujących się w strefie pożaru,
- ✓ do czasu przybycia straży pożarnej kierownictwo akcją obejmuje dyrektor lub osoba przez niego upoważniona.

Meldunek o pożarze do straży należy przekazać w sposób następujący :

- ✓ określić skrótowo gdzie się pali, z podaniem dokładnego miejsca i informacji dotyczących pomieszczenia,
- ✓ co się pali /charakter materiałów palnych, rodzaj pomieszczenia itp./,
- ✓ czy jest zagrożenie życia ludzkiego,
- ✓ nazwisko zgłaszającego i numer telefonu, z którego zostało przekazane zgłoszenie pożaru,
- ✓ inne informacje w/g pytań dyspozytora straży pożarnej.

Zabezpieczenie pogorzelniska :

Kierownik odpowiedzialny jest za :

- ✓ zabezpieczenie pogorzelniska celem uniknięcia pożaru wtórnego lub nieszczęśliwego wypadku,
- ✓ przystąpienia do uporządkowania pogorzelniska po zakończeniu działalności komisji, powołanej do stwierdzenia przyczyny powstania pożaru.

VI. Zasady zabezpieczenia prac niebezpiecznych pożarowo.

Przez prace pożarowo niebezpieczne należy rozumieć przede wszystkim prace wykonywane przy użyciu ognia otwartego oraz w wysokich temperaturach (spawanie gazowe i elektryczne, cięcie, lutowanie, zgrzewanie itp.). Prace niebezpieczne pożarowo jak prace remontowo budowlane, związane z użyciem ognia otwartego, prowadzone wewnątrz budynku lub na przyległym do niego terenie, należy prowadzić w sposób uniemożliwiający powstanie pożaru lub wybuchu.

1. Przed rozpoczęciem prac niebezpiecznych pożarowo wykonawca jest zobowiązany:
 - ocenić zagrożenie pożarowe miejsca w którym te prace będą wykonywane,
 - ustalić rodzaj przedsięwzięć mających na celu nie dopuszczenie do powstania i rozprzestrzeniania się pożaru lub wybuchu,
 - należy wyznaczyć osobę odpowiedzialną za zabezpieczenie miejsca po zakończonych pracach. Dokonywać sprawdzeń co godzinę w tych miejscach. Kontrolowanie powinno odbywać się przez osiem godzin od chwili zakończenia prac.

INSTRUKCJA BEZPIECZEŃSTWA POŻAROWEGO

- sporządzić protokół zabezpieczenia przeciwpożarowego prac
2. Rozpoczęcie prac niebezpiecznych pożarowo może nastąpić wyłącznie po uzyskaniu przez wykonawcę pisemnego zezwolenia na ich przeprowadzenie.
3. Wytyczne zabezpieczania prac pożarowo niebezpiecznych.
- 1) przygotowanie budynku i pomieszczeń do prowadzenia prac niebezpiecznych pożarowo polega na:
 - a) oczyszczeniu pomieszczeń lub miejsc gdzie będą wykonywane prace z wszelkich palnych materiałów i zanieczyszczeń,
 - b) odsunięciu na bezpieczną odległość od miejsca prowadzenia prac wszelkich przedmiotów palnych,
 - c) zabezpieczeniu przed działaniem rozprysków spawalniczych, wszelkich materiałów i urządzeń palnych, których usunięcie na bezpieczną odległość nie jest możliwe, przez osłonięcie ich arkuszami blachy, płytami gipsowymi, kocem gaśniczym,

INSTRUKCJA BEZPIECZEŃSTWA POŻAROWEGO

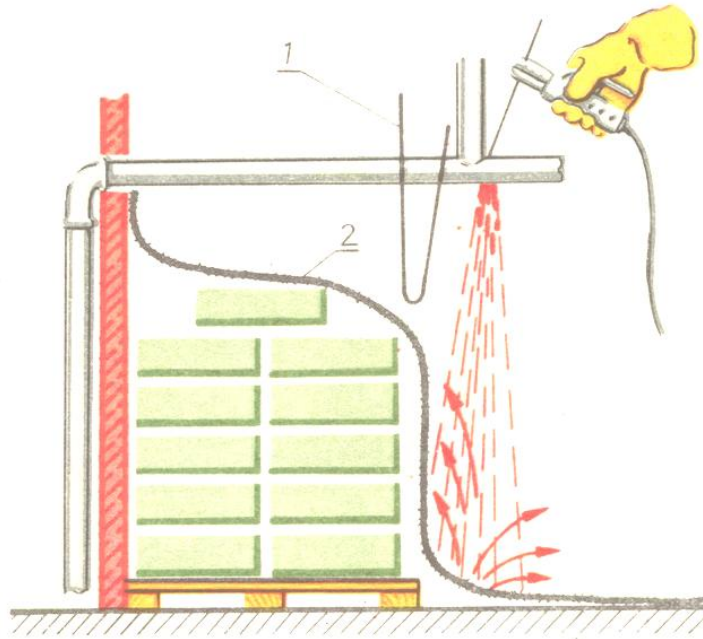
- d) sprawdzeniu, czy znajdujące się w sąsiednich pomieszczeniach materiały lub przedmioty podatne na zapalenie wskutek przewodnictwa cieplnego, lub rozprysków spawalniczych, nie wymagają zastosowania lokalnych zabezpieczeń,
- e) uszczelnieniu materiałami niepalnymi wszelkich przelotowych otworów instalacyjnych, kablowych, wentylacyjnych znajdujących się w pobliżu miejsca prowadzonych prac,
- f) zabezpieczeniu przed rozpryskami spawalniczymi lub uszkodzeniami mechanicznymi przewodów elektrycznych, gazowych oraz instalacyjnych z palną izolacją o ile znajdują się w zasięgu zagrożenia spowodowanego pracami pożarowo niebezpiecznymi,
- g) w miejscu prowadzenia prac niebezpiecznych pożarowo powinien znajdować się sprzęt gaśniczy umożliwiający likwidację wszelkich źródeł pożaru. Po zakończeniu prac niebezpiecznych pożarowo należy poddać kontroli miejsca w którym prace były wykonywane oraz rejony przyległe. Prace niebezpieczne pożarowo mogą być wykonywane wyłącznie przez osoby do tego uprawnione, posiadające odpowiednie kwalifikacje,

INSTRUKCJA BEZPIECZEŃSTWA POŻAROWEGO

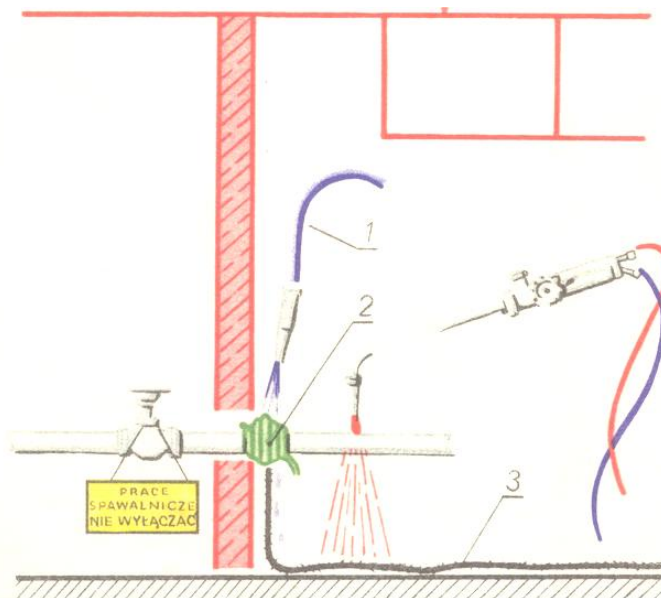
- h) przed rozpoczęciem prac niebezpiecznie pożarowo należy zapoznać osoby, które będą prowadziły te prace z zagrożeniami pożarowymi występującymi w rejonie ich wykonywania, oraz rodzajem przedsięwzięć mających na celu niedopuszczenie do powstania wybuchu lub pożaru,
- i) sprzęt używany do wykonywania prac niebezpiecznych pożarowo powinien być sprawny technicznie i zabezpieczony przed możliwością wywołania pożaru,

4. Ustalenia organizacyjne:

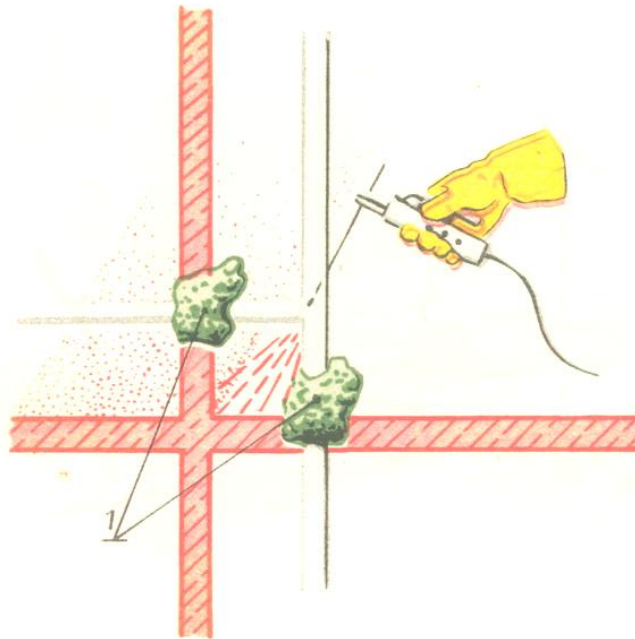
- a) całkowitą odpowiedzialność za zabezpieczenie pod względem pożarowym prowadzonych prac, ponosi wykonawca tych prac,
- b) zapis o odpowiedzialności wykonawcy za bezpieczne pod względem pożarowym prowadzenie prac niebezpiecznych pożarowo powinien znaleźć się w umowie, a jeżeli prace prowadzone są w trybie zlecenia bez umownego, w oddzielnym oświadczeniu a fakt przyjęcia do wiadomości przez wykonawcę tego zapisu powinien być potwierdzony czytelnym podpisem.



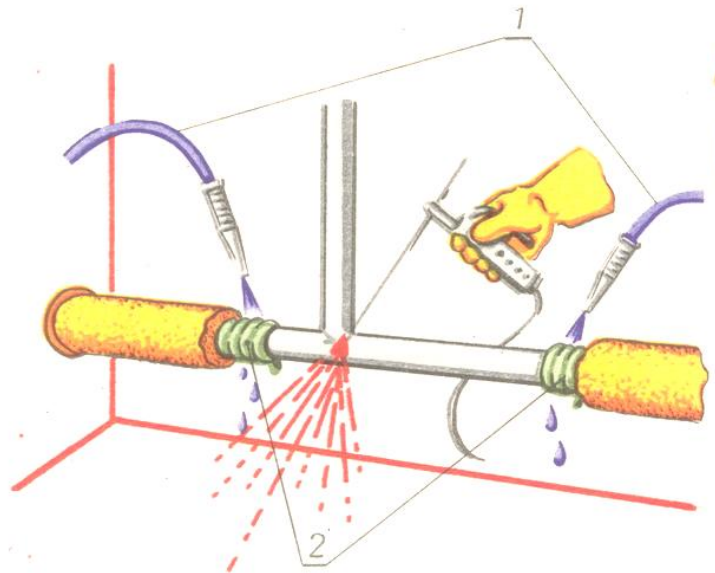
Rys.1 Palne materiały, których usunięcie poza zasięg rozprysków spawalniczych jest niemożliwe, osłaniamy w sposób gwarantujący bezpieczeństwo: 1-ekran z blachy, 2-koc gaśniczy



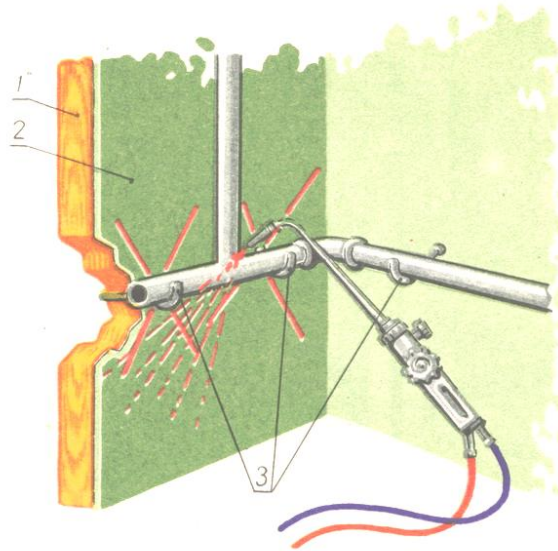
Rys. 2 Spawane przewody, części maszyn i urządzeń oraz elementy konstrukcji budowlanych stykające się z materiałami palnymi lub przebiegające w pobliżu nich należy skutecznie chłodzić: 1-przewód doprowadzający wodę, 2-zwoje sznura z włókna niepalnego, 3-koc gaśniczy



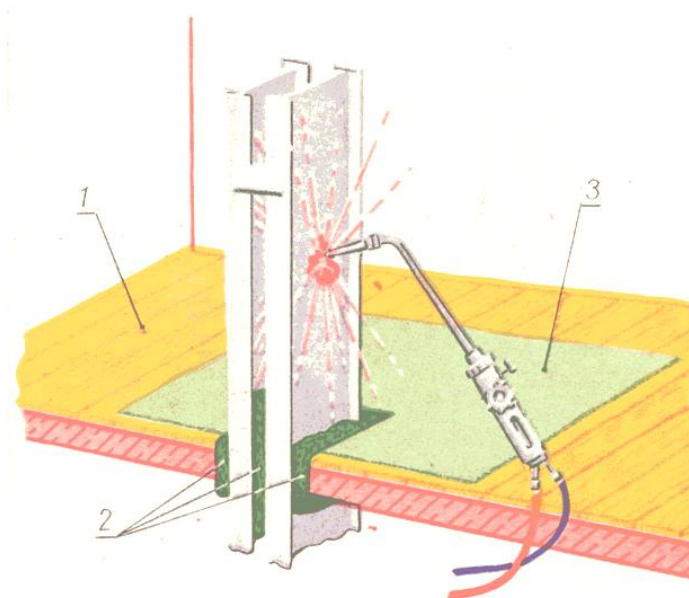
Rys.3 Wszystkie otwory i szczeliny prowadzące do sąsiednich pomieszczeń i pozostające w zasięgu rozprysków spawalniczych powinny być uszczelnione za pomocą niepalnego materiału - 1



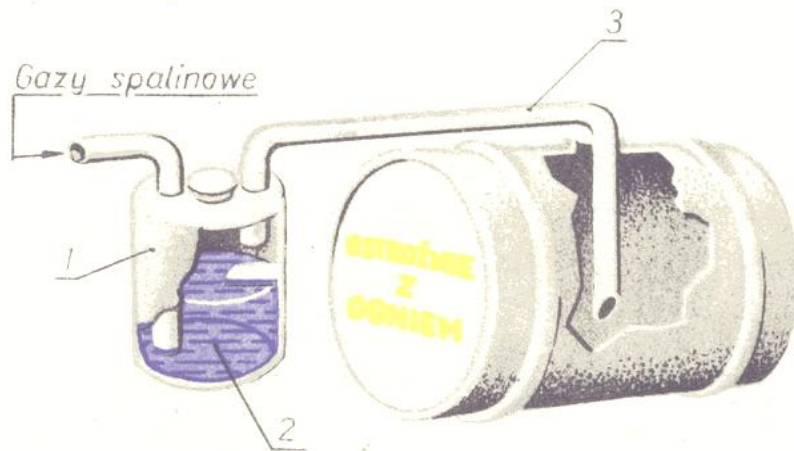
Rys. 4 Z izolowanych rurociągów, na których prowadzi się prace spawalnicze, należy usunąć izolację cieplną na odcinku gwarantującym bezpieczeństwo, a w razie potrzeby (izolacja łatwopalna) chłodzić skutecznie np. sposobem pokazanym na rysunku: 1-przewody doprowadzające wodę, 2-zwoje sznura z włókna niepalnego



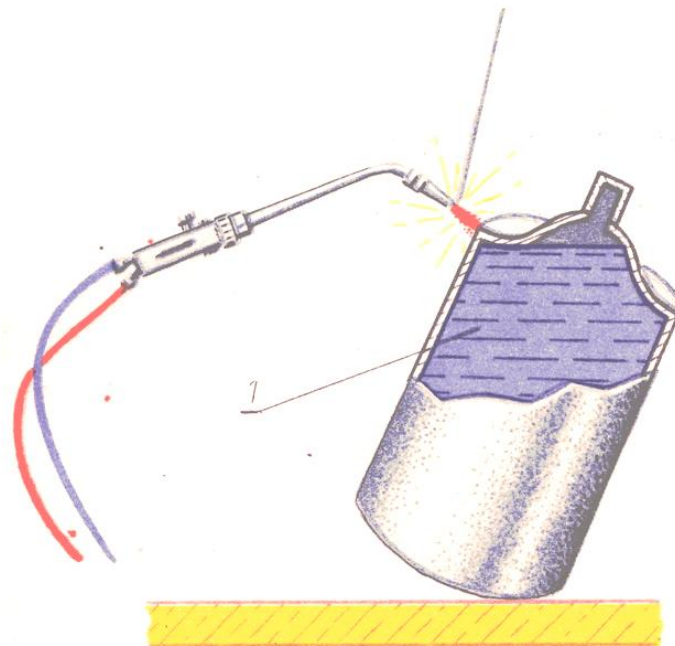
Rys. 5 Elementy instalacji rozgrzewające się przy spawaniu bezpośrednio od płomienia lub na drodze przewodnictwa cieplnego, stykające się z materiałami palnymi, należy zdemontować lub skutecznie chłodzić: 1-palna ścianka, 2-niepalna wykładzina, 3-haki podtrzymujące instalację



Rys. 6 Sposób prawidłowego spawania elementu metalowego konstrukcji przechodzącego przez drewniany strop: 1-drewniany strop, 2-szczelnio z materiału niepalnego, 3-materiał niepalny (np. koc gaśniczy)



Rys. 7 Cięte lub spawane pojemniki, mogące zawierać gazy lub pary cieczy palnych, należy przed przystąpieniem do prac wypełnić gazem obojętnym, np. gazami spalinowymi z silnika samochodowego podawanymi przez łapczkę iskier: 1-łapczka iskier, 2-woda, 3-przewód doprowadzający gazy do wnętrza pojemnika



Rys. 8 Niewielkie pojemniki, mogące zawierać palne gazy lub pary cieczy palnych, zabezpieczamy skutecznie przed zapaleniem lub wybuchem napełniając je wodą - 1

VII. Organizacja i warunki ewakuacji

1. Nadrzędnym celem, któremu muszą być podporządkowane inne zadania, jest ratowanie życia ludzkiego. Każdy pracownik powinien dokładnie znać wszystkie drogi ewakuacyjne oraz możliwości wydostania się z pomieszczenia, w którym pracuje lub przebywa. Drogi ewakuacyjne są to korytarze, klatki schodowe, drzwi na drogach ewakuacyjnych, schody i wyjścia ewakuacyjne prowadzące na zewnątrz budynku lub do innej strefy pożarowej.

2. W przypadku zagrożenia powodującego konieczność ewakuacji osób i mienia z obiektu decyzję wydaje osoba najstarsza funkcją lub osoba przez nią upoważniona, odpowiedzialna za bezpieczeństwo osób i mienia, znajdująca się aktualnie w budynku. Decyzja ta musi zawierać informacje o zakresie ewakuacji, sposobach i kolejności opuszczania obiektu.

3. Przed ogłoszeniem alarmu i rozpoczęciem ewakuacji należy ustalić:
 - 1) źródła zagrożenia, lokalizację pożaru, kierunek rozprzestrzeniania się ognia, dymów i gazów toksycznych będących produktami spalania,

INSTRUKCJA BEZPIECZEŃSTWA POŻAROWEGO

- 2) ilość osób bezpośrednio zagrożonych, przewidzianych do ewakuacji w pierwszej kolejności,
 - 3) stan fizyczny i psychiczny osób przewidzianych do natychmiastowej ewakuacji,
 - 4) ilość osób zagrożonych pośrednio, przewidzianych do ewakuacji w późniejszym terminie,
 - 5) drogi i kierunki ewakuacji.
4. Niezwłocznie powiadomić wszystkie osoby przebywające w budynku o powstałym zagrożeniu, jego charakterze oraz konieczności ewakuacji.
 5. Alarm o niebezpieczeństwie i konieczności rozpoczęcia ewakuacji powinien być ogłoszony za pomocą gońców lub innych dostępnych środków łączności (np. telefon).

Po ogłoszeniu alarmu, osoby wychodzą na korytarz i kierują ich do wyjścia z budynku. W pierwszej kolejności należy ewakuować osoby z tych pomieszczeń, w których powstał pożar lub, które znajdują się na drodze rozprzestrzeniania się ognia oraz z pomieszczeń z których wyjście lub dotarcie do bezpiecznych dróg ewakuacyjnych może zostać odcięte przez pożar lub zadymienie.

INSTRUKCJA BEZPIECZEŃSTWA POŻAROWEGO

Należy dążyć też do tego, aby wśród ewakuowanych w pierwszej kolejności były osoby o ograniczonej (z różnych względów) zdolności poruszania się. Natomiast zamykać strumień ruchu powinny osoby, które mogą poruszać się o własnych siłach.

6. Kierujący akcją wyznacza osoby odpowiedzialne za przebieg ewakuacji poszczególnych grup ewakuowanych. Ponadto ustala ewentualną potrzebę ewakuacji mienia, określając sposoby, kolejność i rodzaj ewakuowanego mienia. Ewakuacja mienia nie może odbywać się kosztem sił i środków niezbędnych do ratowania ludzi. Ewakuację mienia należy rozpocząć od najcenniejszych przedmiotów, urządzeń i dokumentacji.
7. Osoby wyznaczone do prowadzenia ewakuacji powinny ściśle współpracować z kierującym akcją i wykonywać jego polecenia.
8. W przypadku odcięcia dróg wyjścia dla ewakuowanych, znajdujących się w strefie zagrożenia, należy zebrać ludzi w miejscu najbardziej oddalonym od źródła pożaru i w miarę istniejących warunków ewakuować na zewnątrz, przy pomocy sprzętu ratowniczego, przybyłych jednostek straży pożarnych lub innych jednostek ratowniczych.

INSTRUKCJA BEZPIECZEŃSTWA POŻAROWEGO

9. Przy silnym zadymieniu dróg ewakuacyjnych należy poruszać się w pozycji nachylonej starając się trzymać głowę jak najniżej ze względu na to, że w dolnych partiach pomieszczeń i dróg ewakuacyjnych panować będzie mniejsze zadymienie. Usta i drogi oddechowe należy w miarę możliwości zasłaniać tkaniną zmoczoną w wodzie - sposób ten ułatwia oddychanie. Podczas ruchu przez silnie zadymione odcinki dróg ewakuacyjnych należy poruszać się wzdłuż ścian by nie stracić orientacji, co do kierunku ruchu.

10. Po zakończeniu ewakuacji należy w miarę możliwości dokładnie sprawdzić czy wszystkie osoby opuściły budynek.

11. Z chwilą przybycia jednostek straży pożarnej w trakcie akcji ewakuacyjnej, kierujący ewakuacją zobowiązany jest do złożenia krótkiej informacji o przebiegu akcji - dowódcy przybyłej jednostki taktycznej straży pożarnej, a następnie podporządkowanie się poleceniom wydanym przez tegoż dowódcę.

Obowiązki osób przebywających w obiekcie na wypadek ogłoszenia alarmu ewakuacyjnego:

1. Przerwać natychmiast pracę.
2. Wyprowadzić pracowników na korytarze i skierować ich do najbliższej klatki schodowej a następnie do wyjścia z budynku (Wyjście Ewakuacyjne).
3. W czasie trwania ewakuacji zachować ciszę i spokój.
4. Należy iść szybko, ale nie wyprzedzać innych aby nie powodować zamieszania.
5. Nie wolno zatrzymywać się, ani poruszać w kierunku przeciwnym do kierunku ewakuacji.

Ewakuacja i zjawisko paniki.

Szczególne znaczenia nabiera zapobieganie skutkom paniki, której możliwość istnieje zawsze, nie tylko w przypadku powstania pożaru, wybuchu lub katastrofy, czy innego wypadku, ale i w przypadku niewielkiego zadymienia. Ludzie wchodzący w skład grupy ogarniętej paniką całkowicie tracą swoje indywidualne cechy osobowości i stają się elementem groźnego, niszczącego tłumu, który nie kieruje się żadnymi przesłankami logicznego myślenia i rzeczywistej oceny sytuacji. Grupa ogarnięta paniką może sparaliżować i uniemożliwić prowadzenie akcji ratowniczej i zorganizowanego działania.

INSTRUKCJA BEZPIECZEŃSTWA POŻAROWEGO

Może w ślepych instynktach szukania ratunku spotęgować zagrożenie własne, ratowników i przyczynić się do innych groźnych wypadków. Przeciwdziałanie panice jest niezmiernie trudne. Dokonać tego mogą tylko ludzie o dużej indywidualności i autorytecie wśród ogarniętych paniką.

Przykładami środków przeciwdziałania panice są

- osobisty przykład,
- zdecydowany nakaz,
- wykazanie nierealności niebezpieczeństwa,
- przeciwstawienie groźby większego niebezpieczeństwa,
- zagrożenia użyciem siły,
- użycie siły,
- unieszkodliwienie przywódcy paniki.

Opanowanie tłumu ogarniętego paniką, prącego naprzód, jest bardziej możliwe do wykonania dla osób znajdujących się z tyłu tłumu, niż na jego czele. W czasie akcji ratowniczej najczęściej występują małe formy paniki, której ulegają grupy lub pojedyncze osoby, znajdujące się w rzeczywistym lub urojonym niebezpieczeństwie, tracąc poczucie rzeczywistości i podejmując nieprzemyślane, bezcelowe i niebezpieczne działania, np. wyskakiwanie z okien czy chowanie się w trudno dostępnych miejscach. Przybycie ratownika z zewnątrz powoduje przekonanie, że zagrożenie nie jest niebezpieczne i istnieją drogi ratunku.

Obowiązki osób na wypadek ogłoszenia alarmu ewakuacyjnego.

1. Właściciel lub osoba przez Niego wyznaczona:

- 1) zarządza przygotowanie pracowników do ewakuacji,
- 2) wydaje polecenie ewakuacji,
- 3) wyznacza osoby odpowiedzialne za ewakuację,
- 4) wydaje polecenie ewakuacji mienia ruchomego, a w szczególności przedmiotów wartościowych, dokumentów, materiałów łatwopalnych i wybuchowych z rejonów zagrożonych pożarem,
- 5) przed opuszczeniem budynku sprawdza czy wszystkie osoby zostały wyprowadzone,

2. Obowiązki pozostałych pracowników w przypadku ogłoszenia alarmu pożarowego:

- 1) natychmiastowego przerwania pracy,
- 2) brania czynnego udziału w akcji ewakuacyjnej,
- 3) wykonywania poleceń prowadzącego akcję ratowniczo - gaśniczą.

INSTRUKCJA BEZPIECZEŃSTWA POŻAROWEGO

Znaki bezpieczeństwa i znaki ewakuacyjne

Przy ustaleniu rodzaju i miejsc rozmieszczenia tablic bezpieczeństwa i ewakuacyjnych w obiekcie należy uwzględnić: charakter zagrożenia pożarowego, rozwiązania budowlano -instalacyjne obiektu, a także sposoby zagospodarowania powierzchni produkcyjnej i pomieszczeń biurowych, ilość rozmieszczonych tablic powinna być wielkością minimalną – niezbędną do prawidłowego oznakowania obiektu.

Dobór znaków powinien być zgodny z postanowieniami:

- **PN-92/N-01256/01- znaki bezpieczeństwa;**



Palenie tytoniu zabronione



Gaśnica



Telefon do użycia w stanie zagrożenia



Przeciwpożarowy wyłącznik prądu



Hydrant zewnętrzny

INSTRUKCJA BEZPIECZEŃSTWA POŻAROWEGO

• PN-92/N-01256/02 - znaki ewakuacyjne.

| | | | |
|---|--|--|-----------------------------|
|  | Wyjście ewakuacyjne |  | Drzwi ewakuacyjne |
|  | Kierunek do wyjścia drogi ewakuacyjnej w prawo |  | Drzwi ewakuacyjne |
|  | Kierunek do wyjścia drogi ewakuacyjnej w lewo |  | Ciągnąć aby otworzyć |
|  | Kierunek do wyjścia drogi ewakuacyjnej schodami w dół w prawo |  | Pchać aby otworzyć |
|  | Kierunek do wyjścia drogi ewakuacyjnej schodami w dół w lewo |  | Kierunek drogi ewakuacyjnej |
|  | Kierunek do wyjścia drogi ewakuacyjnej schodami w górę w lewo |  | Kierunek drogi ewakuacyjnej |
|  | Kierunek do wyjścia drogi ewakuacyjnej schodami w górę w prawo |  | Słuc aby uzyskać dostęp |
|  | Kierunek drogi ewakuacyjnej |  | Przesunąć w celu otwarcia |

UWAGA!

W miejscach widocznych należy rozmieścić
“Instrukcję postępowania na wypadek pożaru”

VIII. Zasady zaznajamiania pracowników z przepisami przeciwpożarowymi

Wszyscy pracownicy zobowiązani są odbyć przeszkolenie w zakresie ochrony przeciwpożarowej, zasad prowadzenia ewakuacji ludzi i mienia oraz umiejętności obsługi sprzętu gaśniczego znajdującego się na terenie obiektu.

RAMOWY PROGRAM SZKOLENIA PODSTAWOWEGO W ZAKRESIE OCHRONY PRZECIWPOŻAROWEJ

- 1. Regulacje prawne w zakresie ochrony przeciwpożarowej obowiązujące w Polsce**
 - Podstawowe przepisy i normy przeciwpożarowe.

- 2. Odpowiedzialność karna i dyscyplinarna za naruszanie przepisów i norm przeciwpożarowych**

- 3. Charakterystyka zagrożeń pożarowych i innych miejscowych w obiektach**
 - właściwości palne materiałów występujących w obiekcie, obciążenie ogniowe
 - charakterystyka zagrożeń powodowanych przez dymy i gazy pożarowe
 - statystyka przyczyn powstawania pożarów i wybuchów

INSTRUKCJA BEZPIECZEŃSTWA POŻAROWEGO

- możliwości rozprzestrzeniania się dymu i ognia w obiekcie
- wpływ stanu porządków w obiekcie na poziom jego bezpieczeństwa, podstawowe nakazy i zakazy przeciwpożarowe dla pracowników w trakcie eksploatacji obiektu

4. Rodzaje zabezpieczeń przeciwpożarowych

- urządzenia przeciwpożarowe i podręczny sprzęt gaśniczy do likwidacji pożarów w zarodku
- urządzenia wykrywające pożar
- przeciwpożarowy wyłącznik prądu
- oświetlenie awaryjne,
- uodpornienia ogniowe elementów konstrukcyjnych i wyposażenia obiektu

5. Zadania i obowiązki personelu w zakresie zapobiegania pożarom

- zasada współodpowiedzialności pracowników za bezpieczeństwo pożarowe
- indywidualne zakresy obowiązków
- wybrane fragmenty przepisów przeciwpożarowych dot. obiektów ZL
- instrukcja bezpieczeństwa pożarowego i instrukcja postępowania na wypadek pożaru

INSTRUKCJA BEZPIECZEŃSTWA POŻAROWEGO

6. Zasady postępowania w przypadku zagrożenia pożarowego lub innego miejscowego

- sposób, możliwości i zasady alarmowania zagrożonych po zauważeniu niebezpieczeństwa
- alarmowanie jednostek ratowniczych straży pożarnej
- podjęcie wstępnych działań ratowniczo-gaśniczych i ewakuacyjnych

7. Zasady ewakuacji ludzi i mienia z obiektu

- techniczne warunki ewakuacji, ilość wyjść, długości dojsć, oznakowania
- zachowanie się w strefach zadymionych
- ewakuacja mienia

8. Umiejętność praktycznego użycia sprzętu gaśniczego będącego na wyposażeniu obiektu

- zakres stosowania podręcznego sprzętu gaśniczego oraz parametry środków gaśniczych

ZAŁĄCZNIKI

Załącznik nr 1

PROTOKÓŁ
zabezpieczenia przeciwpożarowego prac
niebezpiecznych pożarowo

Nazwa i określenie budynku - pomieszczenia i miejsca,
w którym przewiduje się wykonanie prac niebezpiecznych
pożarowo _____

Określić właściwości pożarowe materiałów palnych
występujących na terenie prac niebezpiecznych pożarowo,
czy jest zagrożenie wybuchem _____

Rodzaj elementów budowlanych /zapalność/ występujących
w danym budynku, pomieszczeniu lub rejonie
przeprowadzanych prac niebezpiecznych pożarowo

INSTRUKCJA BEZPIECZEŃSTWA POŻAROWEGO

Sposób zabezpieczenia przeciwpożarowego budynku, pomieszczenia, stanowiska, urządzenia itp. na okres wykonywania prac niebezpiecznych pożarowo

Ilość i rodzaje podręcznego sprzętu gaśniczego do zabezpieczenia toku prac niebezpiecznych pożarowo

Sposób wykonywania prac niebezpiecznych pożarowo

Dane osobowe (uprawnienia) pracownika wykonującego prace niebezpieczne pożarowo _____

Września, dnia _____ 20____ roku

.....

/ podpis /

Załącznik nr 2

/ pieczęć /

ZEZWOLENIE NR -----

na prowadzenie prac niebezpiecznych pożarowo
(spawanie, cięcie, lutowanie, nagrzewanie, itp)

Miejsce pracy -----

Rodzaj pracy -----

Czas pracy, od dnia ----- godzina -----
do dnia ----- godzina -----

Zagrożenie pożarowe (wybuchowe) -----

Sposób zabezpieczenia przed możliwością zainicjowania
pożaru wybuchu -----

INSTRUKCJA BEZPIECZEŃSTWA POŻAROWEGO

Środki zabezpieczenia prac niebezpiecznych pożarowo

Prace niebezpieczne pożarowo zakończono dnia _____
godz. _____ Kontrolę miejsca prac po ich zakończeniu,
zakończono dnia _____ godz. _____

Podpis _____

Miejsce wykonywania prac niebezpiecznych pożarowo
przekazano (podać imię i nazwisko) _____
dnia _____ godz. _____

Podpis _____

INSTRUKCJA BEZPIECZEŃSTWA POŻAROWEGO

Załącznik nr 3

Września, dnia _____ 20__ roku

/ pieczęć zakładu /

OŚWIADCZENIE

Oświadczam, że zobowiązuję się do przestrzegania obowiązujących przepisów przeciwpożarowych w zakresie prowadzenia prac pożarowo - niebezpiecznych oraz usuwania stwierdzonych zagrożeń pożarowych .

/ podpis spawacza /

Załącznik nr 4

Września, dnia

.....
/imię i nazwisko/

OŚWIADCZENIE

Oświadczam, że zostałem(am) zapoznany(a) z przepisami z zakresu ochrony przeciwpożarowej obowiązującymi w obiekcie:

STAROSTWA POWIATOWEGO we WRZEŚNI

a w szczególności znane mi są zasady i sposoby:

1. Zapobiegania powstawaniu i rozprzestrzenianiu się pożaru na stanowisku pracy i w całym obiekcie;
2. Postępowania na wypadek pożaru;
3. Użycia podręcznego sprzętu gaśniczego i urządzeń przeciwpożarowych w miejscu pracy.

„Instrukcję Bezpieczeństwa Pożarowego” przyjmuję do wiadomości i zobowiązuję się przestrzegać jej postanowienia.

.....
/ podpis prowadzącego szkolenie/

.....
/ podpis składającego oświadczenie/

Załącznik nr 5

Karta oświadczeń

Oświadczam, że zapoznałem/am się z Instrukcją Bezpieczeństwa Pożarowego dla **BUDYNKU STAROSTWA POWIATOWEGO we WRZEŚNI** Niniejszym zobowiązuję się do przestrzegania postanowień instrukcji w trakcie wykonywania obowiązków służbowych.

| Lp. | Data | Imię i nazwisko oświadczającego | Stanowisko Funkcja | Podpis oświadczającego |
|-----|------|---------------------------------|-----------------------|---------------------------|
| 1. | | | | |
| 2. | | | | |
| 3. | | | | |
| 4. | | | | |
| 5. | | | | |
| 6. | | | | |
| 7. | | | | |
| 8. | | | | |
| 9. | | | | |
| 10. | | | | |
| 11. | | | | |
| 12. | | | | |
| 13. | | | | |

INSTRUKCJA BEZPIECZEŃSTWA POŻAROWEGO

| Lp. | Data | Imię i nazwisko oświadczającego | Stanowisko Funkcja | Podpis oświadczającego |
|-----|------|---------------------------------|-----------------------|---------------------------|
| 14. | | | | |
| 15. | | | | |
| 16. | | | | |
| 17. | | | | |
| 18. | | | | |
| 19. | | | | |
| 20. | | | | |
| 21. | | | | |
| 22. | | | | |
| 23. | | | | |
| 24. | | | | |
| 25. | | | | |
| 26. | | | | |
| 27. | | | | |
| 28. | | | | |
| 29. | | | | |
| 30. | | | | |

**Karta aktualizacji
Instrukcji bezpieczeństwa pożarowego**

| Data aktualizacji | Przyczyna zmian w instrukcji | Podpis dokonującego aktualizacji |
|-------------------|------------------------------|----------------------------------|
| | | |
| | | |
| | | |
| | | |
| | | |
| | | |
| | | |
| | | |

INSTRUKCJA BEZPIECZEŃSTWA POŻAROWEGO

| Data aktualizacji | Przyczyna zmian w instrukcji | Podpis dokonującego aktualizacji |
|--------------------------|-------------------------------------|---|
| | | |
| | | |
| | | |
| | | |
| | | |
| | | |
| | | |
| | | |
| | | |

**PLANY EWAKUACJI
I ROZMIESZCZENIA
SPRZĘTU
PRZECIWPOŻAROWEGO**

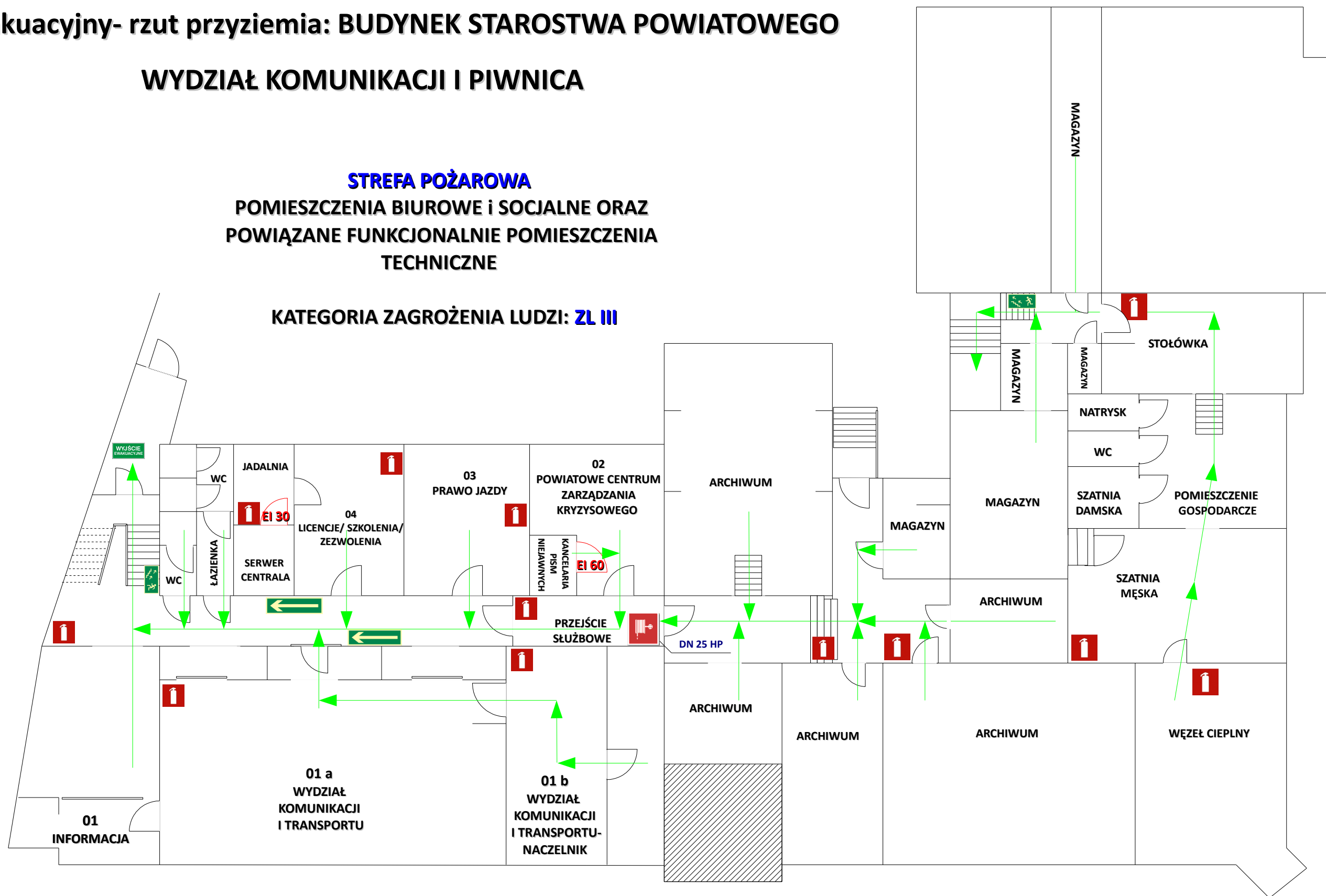
Plan ewakuacyjny- rzut przyziemia: BUDYNEK STAROSTWA POWIATOWEGO

WYDZIAŁ KOMUNIKACJI I PIWNICA

STREFA POŻAROWA

POMIESZCZENIA BIUROWE I SOCJALNE ORAZ
POWIĄZANE FUNKcjONALNIE POMIESZCZENIA
TECHNICZNE

KATEGORIA ZAGROŻENIA LUDZI: **ZL III**



LEGENDA:



gaśnica



wyjście ewakuacyjne



schody ewakuacyjne w górę



hydrant wewnętrzny



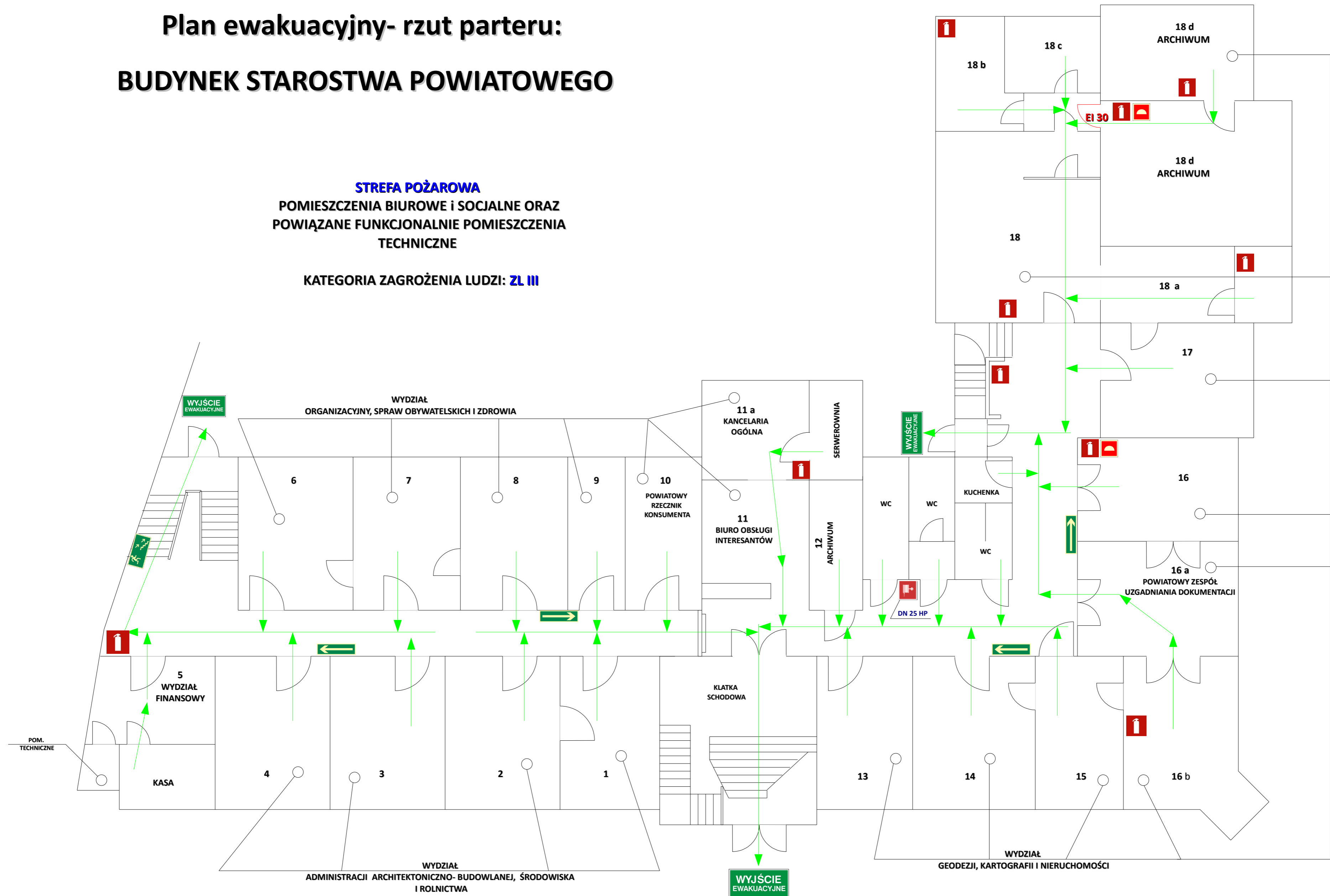
kierunek do wyjścia drogi ewakuacyjne









Plan ewakuacyjny- rzut parteru: BUDYNEK STAROSTWA POWIATOWEGO

STREFA POŻAROWA
POMIESZCZENIA BIUROWE I SOCJALNE ORAZ
POWIĄZANE FUNKCJONALNIE POMIESZCZENIA
TECHNICZNE

KATEGORIA ZAGROŻENIA LUDZI: **ZL III**



LEGENDA:

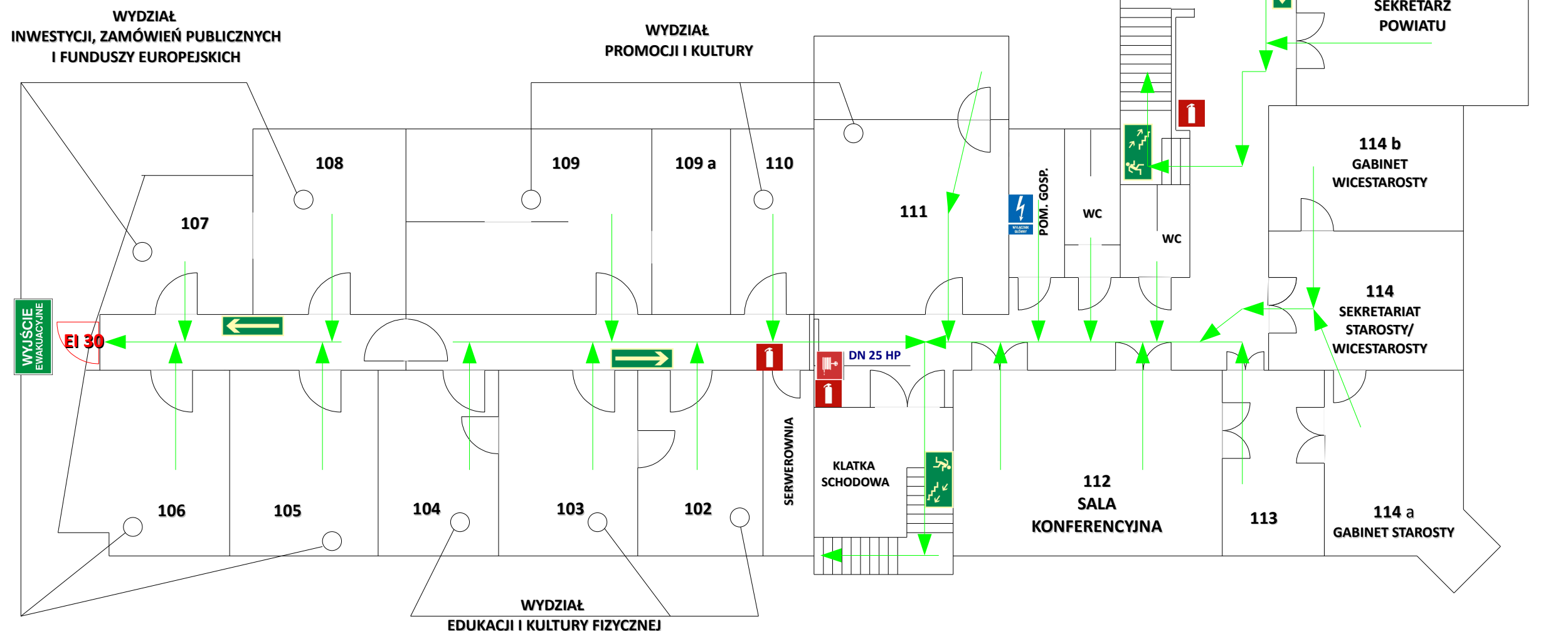
-  gaśnica
-  hydrant wewnętrzny
-  koc gaśniczy
-  **WYJŚCIE EWAKUACYJNE** wyjście ewakuacyjne
-  schody ewakuacyjne w dół
-  kierunek do wyjścia drogi ewakuacyjne



Plan ewakuacyjny- rzut I piętra: BUDYNEK STAROSTWA POWIATOWEGO

STREFA POŻAROWA
POMIESZCZENIA BIUROWE I SOCJALNE ORAZ
POWIĄZANE FUNKCJONALNIE POMIESZCZENIA
TECHNICZNE

KATEGORIA ZAGROŻENIA LUDZI: **ZL III**



LEGENDA:



gaśnica



hydrant wewnętrzny



wyłącznik główny



schody ewakuacyjne w dół

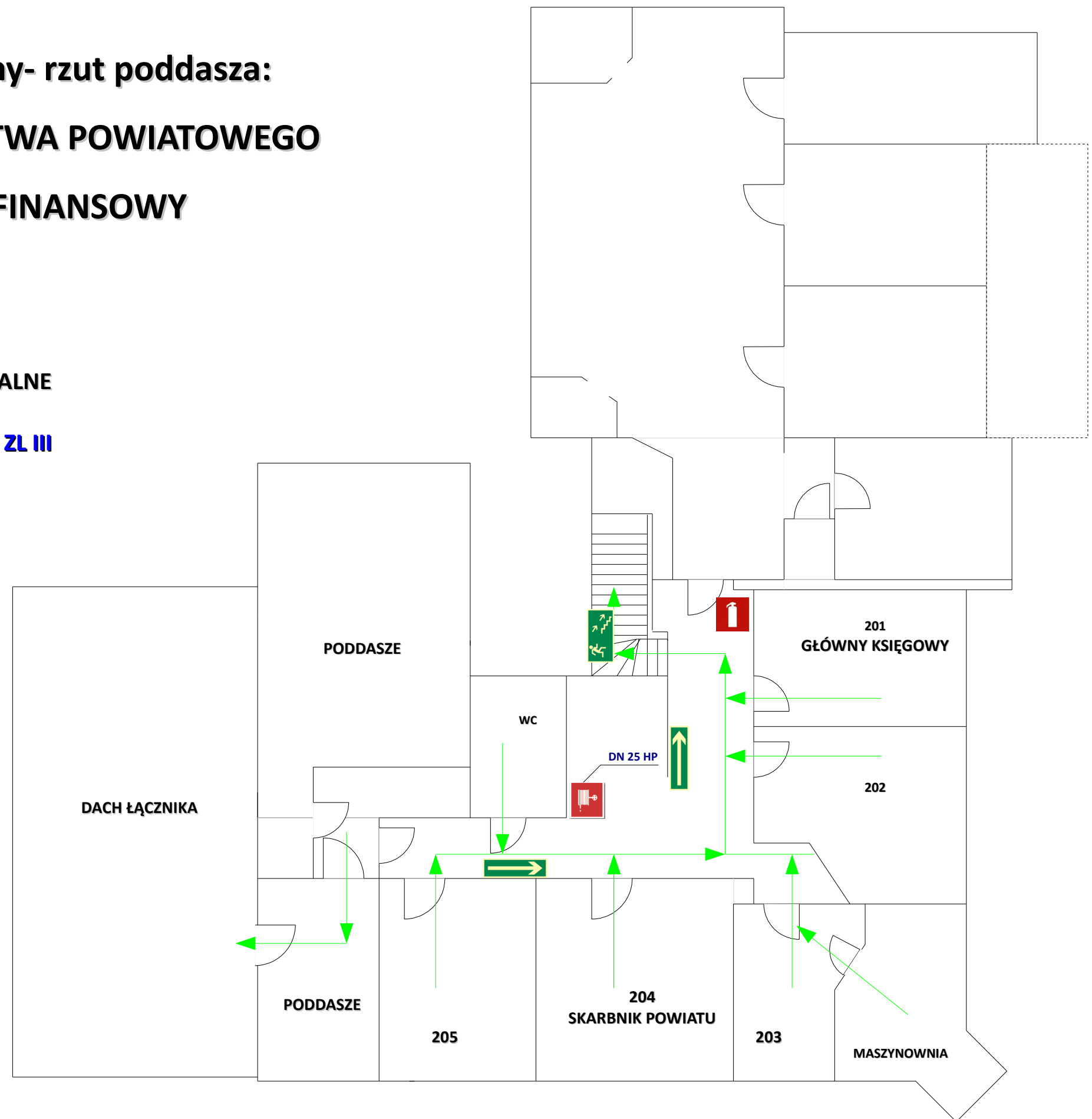


kierunek do wyjścia drogi ewakuacyjnej



**Plan ewakuacyjny- rzut poddasza:
BUDYNEK STAROSTWA POWIATOWEGO
WYDZIAŁ FINANSOWY**

STREFA POŻAROWA
POMIESZCZENIA BIUROWE I SOCJALNE
KATEGORIA ZAGROŻENIA LUDZI: **ZL III**



LEGENDA:



gaśnica



hydrant wewnętrzny



schody ewakuacyjne w dół



kierunek ewakuacji

