

## I. Zamawiający

Powiat Wrzesiński reprezentowany przez Zarząd Powiatu we Wrześni

ul. Chopina 10

62 – 300 Września

## II .Tryb udzielenia zamówienia.

1. Postępowanie będzie prowadzone zgodnie z ustawą z dnia 29 stycznia 2004 r. Prawo zamówień publicznych (Dz.U. z 2013 r., poz. 907 ze zm. ).
2. Zamówienie udzielone zostanie w trybie przetargu nieograniczonego – art. 39 ustawy z dnia 29 stycznia 2004 r. Prawo zamówień publicznych.
3. Do czynności podejmowanych przez Zamawiającego i Wykonawców w postępowaniu o udzielenie zamówienia stosuje się przepisy ustawy z dnia 23 kwietnia 1964 r. - Kodeks cywilny ( Dz. U. z 2014 r., poz. 121), jeżeli przepisy ustawy nie stanowią inaczej.

## III. Opis przedmiotu zamówienia.

Przedmiotem zamówienia jest *Wymiana pokrycia dachowego na kościele poewangelickim (XIX w.) w Miłosławiu.*

Przedmiot umowy obejmuje wykonanie robót budowlanych przy zabytku: prace remontowe więźby, wymiana pokrycia dachu kościoła (prawa strona od wejścia głównego) a w szczególności:

- 1/ rozbiórka pokrycia dachowego,
- 2/ roboty przygotowawcze,
- 3/ izolacje cieplne stropu,
- 4/ konstrukcja dachu – wymiana,
- 5/ pokrycie dachu dachówką karpiówką,
- 6/ rynny, rury spustowe i opierzenia,
- 7/ instalacja odgromowa,
- 8/ rusztowanie,
- 9/ roboty pozostałe (wywóz gruzu).

Szczegółowy zakres prac niezbędnych do wykonania został opisany w dokumentacji projektowej, przedmiarach robót oraz Szczegółowych Specyfikacjach Technicznych stanowiących załącznik nr 8 do SIWZ - opis przedmiotu zamówienia.

**kod CPV 45453000-7** Roboty remontowe i renowacyjne

## IV. Zamawiający nie dopuszcza możliwości składania ofert częściowych.

**V. Zamawiający przewiduje zamówienia uzupełniające, o których mowa w art. 67 ust. 1 pkt 6 ustawy – Prawo zamówień publicznych w wysokości nie większej niż 50% wartości zamówienia podstawowego.**

**VI. Zamawiający nie dopuszcza możliwości składania ofert wariantowych, nie zamierza zawrzeć umowy ramowej oraz nie przewiduje wyboru najkorzystniejszej oferty z zastosowaniem aukcji elektronicznej.**

**VII. Termin realizacji zamówienia.**

Termin realizacji zamówienia: 60 dni od daty zawarcia umowy.

**VIII. Opis warunków udziału w postępowaniu oraz opis sposobu dokonywania oceny spełniania tych warunków:**

O udzielenie zamówienia publicznego mogą się ubiegać wykonawcy, którzy spełnią warunki określone w art. 22 ust. 1 pkt 1-4 ustawy Prawo Zamówień Publicznych t.j.:

1. posiadają uprawnienia do wykonywania określonej działalności lub czynności, jeżeli przepisy prawa nakładają obowiązek ich posiadania.

Warunek ten wykonawca spełni składając oświadczenie, którego wzór stanowi załącznik nr 2 do SIWZ.

2. posiadają wiedzę i doświadczenie

Warunek zostanie spełniony jeżeli Wykonawca wykaże, że wykonał w okresie ostatnich 5 lat przed upływem terminu składania ofert, a jeżeli okres prowadzenia działalności jest krótszy – w tym okresie co najmniej jedną główną robotę budowlaną polegającą na remoncie dachu, wymianie pokrycia dachowego o wartości co najmniej 80.000,00 zł (brutto) oraz załączy dowód dotyczący najważniejszej roboty budowlanej (za najważniejszą zamawiający uzna robotę, o której mowa powyżej), określający czy robota ta została wykonana w sposób należyty oraz wskazujący, czy została wykonana zgodnie z zasadami sztuki budowlanej i prawidłowo ukończona, zgodnie z załącznikiem nr 6 do SIWZ.

3. dysponują odpowiednim potencjałem technicznym, a także dysponują osobami zdolnymi do wykonania zamówienia:

Warunek ten wykonawca spełni, gdy złoży oświadczenie, że osoba odpowiedzialna za kierowanie robotami posiada:

- uprawnienia budowlane do kierowania robotami w specjalności konstrukcyjno - budowlanej bez ograniczeń;
- co najmniej 2-letnią praktykę zawodową na budowie przy zabytkach nieruchomych lub posiada zaświadczenie, o którym mowa w § 31 Rozporządzenie Ministra Kultury i Dziedzictwa Narodowego z dnia 27 lipca 2011 roku (Dz. U. nr 165, poz. 987);

- zaświadczenie o członkostwie we właściwej izbie samorządu zawodowego;
- jest ubezpieczona od odpowiedzialności cywilnej w zakresie prowadzonej działalności.

Zgodnie z załącznikiem nr 5 do SIWZ.

#### 4. znajdują się w sytuacji ekonomicznej i finansowej

Warunek ten wykonawca spełni składając oświadczenie, którego wzór stanowi załącznik nr 2 do SIWZ.

Ocena spełniania warunków określonych dla wykonawców, będzie dokonywana na podstawie analizy dokumentów i oświadczeń, które zamawiający określił w SIWZ, przy zastosowaniu kryterium: “spełnia”, “nie spełnia”. W przypadkach określonych ustawą wykonawca zostanie wykluczony z ubiegania się o udzielenie zamówienia publicznego. Ofertę wykonawcy wykluczonego uznaje się za odrzuconą.

<p><b>IX. W celu potwierdzenia spełnienia warunków udziału w postępowaniu, Wykonawca zobowiązany jest dołączyć do oferty następujące dokumenty i oświadczenia:</b></p>
--

1. Oświadczenie, że Wykonawca spełnia wymogi określone w art. 22 ust. 1 pkt. 1-4 ustawy Prawo Zamówień Publicznych (wg załączonego wzoru – załącznik nr 2 do SIWZ). Oświadczenie winno być podpisane przez Wykonawcę lub osoby występujące w jego imieniu zgodnie z przepisami prawa.

W przypadku działania przez pełnomocnika firmy do oferty należy dołączyć pełnomocnictwo.

W sytuacji gdy wykonawca polega na wiedzy i doświadczeniu, potencjale technicznym, osobach zdolnych do wykonania zamówienia lub zdolnościach finansowych innych podmiotów, niezależnie od charakteru prawnego łączących go stosunków w.w podmiot składa stosowane oświadczenie, o którym mowa w art. 26 ust. 2b ustawy PZP. b). W celu oceny, czy wykonawca będzie dysponował zasobami innych podmiotów w stopniu niezbędnym dla należytego wykonania zamówienia oraz oceny, czy stosunek łączący wykonawcę z tymi podmiotami gwarantuje rzeczywisty dostęp do ich zasobów, żąda dokumentów dotyczących w szczególności:

- zakresu dostępnych wykonawcy zasobów innego podmiotu,
- sposobu wykorzystania zasobów innego podmiotu, przez wykonawcę, przy wykonywaniu zamówienia,
- charakteru stosunku, jaki będzie łączył wykonawcę z innym podmiotem,
- zakresu i okresu udziału innego podmiotu przy wykonywaniu zamówienia.

2. Wykaz głównej roboty budowlanej wykonanej w okresie ostatnich pięciu lat przed upływem terminu składania ofert, a jeżeli okres prowadzenia działalności jest krótszy – w tym okresie, wraz z podaniem jej rodzaju i wartości, daty i miejsca wykonania wraz z załączeniem dowodu dotyczącego najważniejszej roboty, określającej, czy ta robota została wykonana w sposób należyty oraz wskazujący, czy została

wykonana zgodnie z zasadami sztuki budowlanej i prawidłowo ukończona.

3. Oświadczenie, że osoba odpowiedzialna za kierowanie robotami posiada:

- uprawnienia budowlane do kierowania robotami w specjalności konstrukcyjno budowlanej bez ograniczeń,
- co najmniej 2-letnią praktykę zawodową na budowie przy zabytkach nieruchomych lub posiadają zaświadczenie o którym mowa w § 31 Rozporządzenie Ministra Kultury i Dziedzictwa Narodowego z dnia 27 lipca 2011 roku (Dz. U. nr 165, poz. 987),
- zaświadczenie o członkostwie we właściwej izbie samorządu zawodowego,
- jest ubezpieczona od odpowiedzialności cywilnej w zakresie prowadzonej działalności.

**Zamieszczone w dokumentach informacje w sposób bezsporny muszą potwierdzać spełnienie warunków, o których mowa w punkcie VIII.**

<p><b>X. W celu wykazania braku podstaw do wykluczenia z postępowania o udzielenie zamówienia wykonawcy należy złożyć następujące dokumenty i oświadczenia:</b></p>
---

1. Oświadczenie o braku podstaw do wykluczenia, o których mowa w art. 24 ust. 1 i 2 Ustawy wg wzoru stanowiącego załącznik nr 3 do SIWZ.

2. Aktualny odpis z właściwego rejestru lub z centralnej ewidencji i informacji o działalności gospodarczej, jeżeli odrębne przepisy wymagają wpisu do rejestru lub ewidencji, w celu wykazania braku podstaw do wykluczenia w oparciu o art. 24 ust.1 pkt 2 ustawy, wystawione nie wcześniej niż 6 miesięcy przed upływem terminu składania ofert.

Jeżeli wykonawca ma siedzibę lub miejsce zamieszkania poza terytorium Rzeczypospolitej Polskiej zamiast dokumentów, o których mowa w pkt. 2,– składa dokument wystawiony w kraju, w którym ma siedzibę lub miejsce zamieszkania, potwierdzające odpowiednio, że nie otwarto likwidacji ani nie ogłoszono upadłości.

Dokument wystawiony zamiast dokumentu, o którym mowa w pkt 2 powinien być wystawiony nie wcześniej niż 6 miesięcy przed upływem terminu składania ofert.

Jeżeli w kraju miejsca zamieszkania osoby lub w kraju, w którym wykonawca ma siedzibę lub miejsce zamieszkania, nie wydaje się dokumentu, o którym mowa powyżej, zastępuje się go dokumentem zawierającym oświadczenie, w którym określa się także osoby uprawnione do reprezentacji wykonawcy, złożone przed właściwym organem, sądowym, administracyjnym albo organem samorządu zawodowego lub gospodarczego odpowiednio kraju miejsca zamieszkania osoby lub kraju, w którym wykonawca ma siedzibę lub miejsce zamieszkania, lub przed notariuszem.

Wszystkie dokumenty winny być składane w formie oryginału lub kserokopii poświadczonej „za zgodność z oryginałem” przez wykonawcę. Zamawiający może zażądać przedstawienia oryginału lub notarialnie potwierdzonej kopii dokumentu wyłącznie wtedy, gdy przedstawiona przez Wykonawcę kserokopia dokumentu jest nieczytelna lub budzi wątpliwości co do jej prawdziwości.

#### **XI. Dokumenty dotyczące przynależności do tej samej grupy kapitałowej.**

Wykonawca zobowiązany jest dołączyć do oferty listę podmiotów, z którymi wykonawca należy do tej samej grupy kapitałowej, o której mowa w art. 24 ust. 2 pkt 5 ustawy PZP, albo informację o tym, że nie należy do grupy kapitałowej (załącznik nr 4 do SIWZ). Art. 4 pkt 14 ustawy o ochronie konkurencji i konsumentów (Dz. U. z 2007 r. Nr 50, poz.331, z późn. zm.) zawiera definicję grupy kapitałowej, zgodnie z którą rozumie się przez to wszystkich przedsiębiorców, którzy są kontrolowani w sposób bezpośredni lub pośredni przez jednego przedsiębiorcę; w tym również tego przedsiębiorcę. Kontrola to wszelkie formy bezpośredniego lub pośredniego uzyskania przez przedsiębiorcę uprawnień, które osobno albo łącznie, przy uwzględnieniu wszystkich okoliczności prawnych lub faktycznych, umożliwiają wywieranie decydującego wpływu na innego przedsiębiorcę lub przedsiębiorców (art. 4 pkt 4).

#### **XII. Wykonawcy wspólnie ubiegający się o zamówienie.**

1. W przypadku, gdy wykonawcy wspólnie ubiegają się o udzielenie zamówienia (np. konsorcjum) ustanawiają pełnomocnika do reprezentowania ich w przedmiotowym postępowaniu albo reprezentowania w postępowaniu i zawarcia umowy – w tym przypadku pełnomocnictwo w oryginale Wykonawca zobowiązany jest dołączyć do oferty.
2. W przypadku złożenia oferty przez Wykonawców wspólnie ubiegających się o udzielenie zamówienia ocena spełnienia wymaganych warunków dotyczyć będzie każdego z Wykonawców występujących wspólnie.
3. Każdy z Wykonawców występujących wspólnie, zobowiązany jest przedstawić niezależnie dokumenty, o których mowa w pkt. X i XI. Oświadczenie, o którym mowa w pkt IX 1 podpisuje konsorcjum. Pozostałe dokumenty mogą być złożone wspólnie, jak i odrębnie przez każdego z Wykonawców wspólnie ubiegających się o zamówienie.

Dokumenty są składane w oryginale lub kopii poświadczonej za zgodność z oryginałem przez wykonawcę. W przypadku składania elektronicznych dokumentów powinny być one opatrzone przez wykonawcę bezpiecznym podpisem elektronicznym weryfikowalnym za pomocą ważnego kwalifikowanego certyfikatu.

W przypadku wykonawców wspólnie ubiegających się o udzielenie zamówienia oraz w przypadku innych

podmiotów, na zasobach których wykonawca polega na zasadach określonych w art. 26 ust. 2 b ustawy, kopie dokumentów dotyczących odpowiednio wykonawcy lub tych podmiotów są poświadczone za zgodność z oryginałem odpowiednio przez wykonawcę lub te podmioty.

Zamawiający może żądać przedstawienia oryginału lub notarialnie poświadczonej kopii dokumentu wyłącznie wtedy, gdy złożona kopia dokumentu jest nieczytelna lub budzi wątpliwości co do jej prawdziwości.

### **XIII. Informacja o sposobie porozumiewania się Zamawiającego z Wykonawcami oraz przekazywania dokumentów i oświadczeń.**

1. Postępowanie prowadzi się z zachowaniem formy pisemnej tzn. wszelkie oświadczenia, wnioski, zawiadomienia oraz informacje składane przez zamawiającego i wykonawcę wymagają formy pisemnej.

2. Wszelkie oświadczenia, wnioski, zawiadomienia oraz informacje składane przez zamawiającego i wykonawcę za pomocą poczty, telefaksu, lub e-maila uważać się będzie za złożone w terminie, jeżeli ich treść dotrze do adresata przed upływem terminu. Wymaga się aby w/w dokumenty przesłane za pomocą telefaksu lub e- maila nieopatrzonego bezpiecznym podpisem elektronicznym były w późniejszym terminie potwierdzone w formie pisemnej.

- adres korespondencyjny zamawiającego: Starostwo Powiatowe, ul. Chopina 10, 62-300 Września
- faks zamawiającego: 61 640 20 51
- e – mail zamawiającego: przetargi@wrzesnia.powiat.pl

3. Dokumenty sporządzone w języku obcym są składane wraz z tłumaczeniem na język polski, poświadczonym przez Wykonawcę.

4. Oświadczenia, wnioski, zawiadomienia oraz informacje przesyłane drogą e- mailową nieopatrzone bezpiecznym podpisem elektronicznym muszą być oprawione widocznym podpisem i pieczętką osoby upoważnionej i przesłane w formie czytelnego skanu z późniejszym terminie potwierdzone w formie pisemnej.

### **XIV. Osoby uprawnione do porozumiewania się z wykonawcami**

Osobami uprawnionymi do porozumiewania się z wykonawcami są:

- 1) w zakresie postępowania przetargowego – Joanna Suplewska
- 2) w sprawach dot. przedmiotu zamówienia – Mirosław Remienica

### **XV. Wadium nie jest wymagane.**

### **XVI. Zamawiający wymaga wniesienia zabezpieczenia należytego wykonania umowy.**

*Zamawiający wymaga od Wykonawcy, którego oferta została wybrana jako najkorzystniejsza,*

***wniesienia zabezpieczenia należytego wykonania umowy w wysokości odpowiadającej 6% ceny całkowitej przedstawionej w ofercie.***

1) Zabezpieczenie może być wnoszone według wyboru Wykonawcy w jednej z kilku następujących formach:

- a) pieniądzu;
- b) poręczeniach bankowych lub poręczeniach spółdzielczej kasy oszczędnościowo – kredytowej, z tym że zobowiązanie kasy jest zawsze zobowiązaniem pieniężnym;
- c) gwarancjach bankowych;
- d) gwarancjach ubezpieczeniowych;
- e) poręczeniach udzielanych przez podmioty, o których mowa w art. 6b ust. 5 pkt. 2 ustawy z dnia 9 listopada 2000 r. o utworzeniu Polskiej Agencji Rozwoju Przedsiębiorczości.

2) Za zgodą Zamawiającego zabezpieczenie może być wnoszone również:

- a) w wekslach z poręczeniem wekslowym banku lub spółdzielczej kasy oszczędnościowo – kredytowej;
- b) przez ustanowienie zastawu na papierach wartościowych emitowanych przez Skarb Państwa lub jednostkę samorządu terytorialnego;
- c) przez ustanowienie zastawu rejestrowego na zasadach określonych w przepisach o zastawie rejestrowym i rejestrze zastawów.

***Zabezpieczenie wnoszone w pieniądzu wykonawca wpłaca przelewem na następujący rachunek bankowy*** Nordea Bank Polska SA I oddział w Poznaniu 72 1440 1286 0000 0000 0387 0561.

W trakcie realizacji umowy wykonawca może dokonać zmiany formy zabezpieczenia na jedną lub kilka form, o których mowa w pkt. XVI pkt 1

Za zgodą zamawiającego wykonawca może dokonać zmiany formy zabezpieczenia na jedną lub kilka form, o których mowa w pkt. XVI pkt 2

Zmiana formy zabezpieczenia jest dokonywana z zachowaniem ciągłości zabezpieczenia i bez zmniejszenia jego wysokości.

W przypadku należytego wykonania robót 70% zabezpieczenia Zamawiający zwróci lub zwolni w ciągu 30 dni od daty ostatecznego odbioru robót potwierdzonego protokołem odbioru ostatecznego robót, a pozostałą część, tj. 30% Zamawiający zwróci lub zwolni nie później niż w 15-tym dniu po upływie 36 miesięcy.

## **XVII. Termin związania ofertą.**

1. Termin związania ofertą wynosi 30 dni. (art. 85 ust.1 pkt 1 ustawy).
2. Wykonawca samodzielnie lub na wniosek Zamawiającego może przedłużyć termin związania ofertą, z tym że Zamawiający może tylko raz, co najmniej na 3 dni przed upływem terminu związania ofertą, zwrócić się do Wykonawców o wyrażenie zgody na przedłużenie tego terminu o oznaczony okres, nie

dłuższy jednak niż 60 dni.

3. Bieg terminu związania ofertą rozpoczyna się wraz z upływem terminu składania ofert.

#### **XVIII. Opis sposobu przygotowania ofert.**

1. Ofertę sporządza się w języku polskim.
2. Ofertę należy sporządzić na formularzu według załączonego wzoru (załącznik nr 1 do SIWZ).
3. Formularz oferty i stanowiące jego integralną część załączniki winny być napisane czytelnie, trwałą techniką i podpisane oraz opatrzone pieczętą imienną przez wykonawcę lub upoważnionego przedstawiciela.
4. Wykonawca składa wraz z ofertą oświadczenie o spełnianiu warunków udziału w postępowaniu i o braku podstaw do wykluczenia z postępowania oraz pozostałe dokumenty wymienione w pkt IX, X oraz XI.
5. Wykonawca ponosi wszelkie koszty związane z przygotowaniem i złożeniem oferty.
6. Ofertę, pod rygorem nieważności, Wykonawca składa w formie pisemnej. Zamawiający nie wyraża zgody na złożenie oferty w postaci elektronicznej.
7. Treść oferty musi odpowiadać treści specyfikacji istotnych warunków zamówienia.
8. Zamawiający zaleca, aby wszystkie strony oferty były spięte (zszyte) w sposób trwały, zapobiegający możliwości dekompletacji zawartości oferty.
9. Wszystkie zapisane strony powinny być ponumerowane oraz parafowane przez osobę/y uprawnione do reprezentowania Wykonawcy.
10. Upoważnienie do podpisania oferty winno być dołączone do oferty.
11. Za podpisane uznaje się własnoręczny podpis z pieczętą imienną złożony przez osobę/y upoważnione zgodnie z formą reprezentacji Wykonawcy, określoną w dokumencie rejestrowym lub innym dokumencie właściwym dla formy organizacyjnej. W przypadku gdy Wykonawcę reprezentuje pełnomocnik, do oferty musi być załączone pełnomocnictwo określające jego zakres i podpisane przez osoby uprawnione do reprezentacji Wykonawcy.
12. Poprawki w ofercie muszą być naniesione czytelnie oraz opatrzone podpisem osoby podpisującej ofertę.
13. Ofertę składa się pod rygorem nieważności w formie pisemnej. Zamawiający nie wyraża zgody na złożenie oferty w postaci elektronicznej.
14. Ofertę należy złożyć w zamkniętej kopercie (opakowaniu) w siedzibie Zamawiającego – Starostwie Powiatowym we Wrześni, ul. Chopina 10 – w kancelarii pok. 11a **13.05.2014 r. do godz. 9:00**. Koperta (opakowanie) powinna być opisana nazwą i adresem Wykonawcy oraz adnotacją „Przetarg nieograniczony – „Oferta na wymianę pokrycia dachowego w kościele poewangelickim (XIX w.) w Miłosławiu – prawa strona” „oraz „**Nie otwierać przed dniem 13.05.2014 r. przed godz. 9:30**”



15. Wykonawca może zwrócić się na piśmie do Zamawiającego o wyjaśnienie treści specyfikacji istotnych warunków zamówienia. Zamawiający niezwłocznie, nie później niż 2 dni przed terminem składania ofert, udzieli wyjaśnień oraz prześle treść wyjaśnień wszystkim Wykonawcom, którym doręczono specyfikację istotnych warunków zamówienia bez ujawniania źródła zapytania, pod warunkiem, że prośba o wyjaśnienie specyfikacji wpłynęła do Zamawiającego nie później niż do końca dnia, w którym upływa połowa wyznaczonego terminu składania ofert. Wyjaśnienie to znajdzie się również na stronie internetowej powiatu wrzesińskiego: [www.wrzesnia.powiat.pl](http://www.wrzesnia.powiat.pl)

Jeżeli wniosek o wyjaśnienie treści SIWZ wpłynął po upływie w.w terminu, zamawiający może udzielić wyjaśnień albo pozostawić wniosek bez rozpoznania.

16. W szczególnie uzasadnionych przypadkach Zamawiający może w każdym czasie zmodyfikować treść specyfikacji istotnych warunków zamówienia. Dokonaną w ten sposób modyfikację Zamawiający przekaże niezwłocznie wszystkim wykonawcom, którym przekazano specyfikację istotnych warunków zamówienia. Każda wprowadzona przez Zamawiającego modyfikacja stanie się częścią specyfikacji istotnych warunków zamówienia i będzie dla wykonawców wiążąca. Modyfikacja ta znajdzie się również na stronie internetowej powiatu wrzesińskiego: [www.wrzesnia.powiat.pl](http://www.wrzesnia.powiat.pl)

17. Zamawiający przedłuży termin składania ofert z uwzględnieniem czasu niezbędnego do wprowadzenia w ofertach zmian wynikających z modyfikacji treści specyfikacji istotnych warunków zamówienia. O przedłużeniu terminu składania ofert zamawiający niezwłocznie zawiadomi wszystkich wykonawców, którym przekazano specyfikację istotnych warunków zamówienia oraz umieści taką informację na stronie internetowej.

18. Wykonawca może, przed upływem terminu do składania ofert, zmienić lub wycofać ofertę.

19. Pisemne powiadomienie o wprowadzeniu zmian lub wycofaniu oferty musi być przygotowane, opечатowane i oznaczone zgodnie z postanowieniami pkt. 15, Koperta (opakowanie) musi być dodatkowo oznaczona określeniami „zmiana” lub „wycofanie”.

20. Koperty oznaczone dopiskiem „zmiana” zostaną otwarte przy otwieraniu oferty Wykonawcy, który wprowadził zmiany i po stwierdzeniu poprawności procedury dokonywania zmian zostaną dołączone do oferty.

21. Zamawiający niezwłocznie zwraca ofertę, która została złożona po terminie.

22. Dokumenty niejawnie stanowiące tajemnicę przedsiębiorstwa, załączone do oferty Wykonawca może złożyć w odrębnej (niejawnej) części oferty. Nie wypełnienie tego punktu nie będzie skutkować odrzuceniem oferty Zamawiający zaś przyjmie, iż informacje podane w treści oferty może ujawnić na podstawie art. 96 Prawo zamówień publicznych (przez tajemnicę przedsiębiorstwa rozumie się nieujawnione do wiadomości publicznej informacje techniczne, technologiczne, organizacyjne przedsiębiorstwa lub inne informacje posiadające wartość gospodarczą, co do których przedsiębiorca podjął niezbędne działania w celu zachowania ich poufności).

23. Wykonawca ponosi wszelkie koszty związane z przygotowaniem i złożeniem oferty. Zaleca się, aby

wykonawca zdobył wszelkie informacje, które mogą być konieczne do przygotowania oferty i podpisania umowy.

24. Zamawiający odrzuci ofertę w przypadkach przewidzianych w art. 89 ustawy Prawo zamówień publicznych.

25. Za osoby uprawnione do składania oświadczeń woli w imieniu wykonawców uznaje się osoby wskazane w Krajowym Rejestrze Sądowym lub dokumencie równorzędnym, osoby legitymujące się odpowiednim pełnomocnictwem określającym zakres umocowania. Dokument ten należy złożyć w formie oryginału lub kopii potwierdzonej za zgodność z oryginałem.

**26. Do oferty należy dołączyć wypełniony kosztorys ofertowy, jako materiał poglądowy (załącznik nr 8 do siwz)**

#### **XIX. Miejsce oraz termin składania i otwarcia ofert.**

1. Pisemną ofertę należy złożyć w siedzibie Zamawiającego.

Starostwo Powiatowe we Wrześni, ul. Chopina 10 , 62 – 300 Września, pok.11a (kancelaria) lub przesłać na adres:

Starostwo Powiatowe we Wrześni, ul. Chopina 10, 62 – 300 Września,  
nie później niż **do dnia 13.05.2014 r. do godz. 09:00**

2. W niniejszym postępowaniu zamawiający niezwłocznie zwraca ofertę, która została złożona po terminie.

3. Zamawiający otworzy koperty z ofertami i zmianami w dniu **13.05.2014 r. o godz. 09:30** w pokoju nr 106. w siedzibie Starostwa Powiatowego.

4. Otwarcie ofert jest jawne.

5. Bezpośrednio przed otwarciem ofert Zamawiający poda kwotę jaką zamierza przeznaczyć na sfinansowanie zamówienia.

6. Podczas otwarcia ofert Zamawiający poda nazwy (firmy) oraz adresy Wykonawców, a także informacje dotyczące cen zawartych w ofertach.

7. Informacje, o których mowa w punkcie 5 i 6 Zamawiający przekaze niezwłocznie Wykonawcom, którzy nie byli obecni przy otwarciu ofert, na ich pisemny wniosek.

#### **XX. Opis sposobu obliczenia ceny.**

1. Cenę oferty należy określić z należytą starannością, na podstawie przedmiotu zamówienia z uwzględnieniem wszystkich kosztów związanych z realizacją zadania wynikających z zakresu roboty budowlanej, niezbędnych do wykonania zadania i doliczyć do powstałej kwoty inne składniki wpływające na ostateczną cenę.

2. Jeżeli Wykonawca ma zamiar zaproponować jakieś rabaty lub upusty cen, powinien je od razu ująć w

obliczeniach ceny, tak aby wyliczona cena za realizację zamówienia była ceną całościową. Późniejsze, np. w trakcie otwierania ofert, propozycje obniżek ceny nie będą przyjmowane przez Zamawiającego do wiadomości. Proponowana cena łączna powinna być podana w wysokości ostatecznej, tak aby Zamawiający nie musiał już dokonywać żadnych obliczeń, przeliczeń itp. działań w celu jej określenia. Zamawiający zgodnie z art. 87 ust. 2 ustawy poprawia omyłki w ofercie.

3. W ofercie należy podać cenę brutto zamówienia, z dokładnością do dwóch miejsc po przecinku – za całość przedmiotu zamówienia, według zasady, że trzecia cyfra po przecinku od 5 w górę powoduje zaokrąglenie drugiej cyfry po przecinku w górę o 1. Jeśli trzecia cyfra po przecinku jest niższa od 5 zostaje skreślona, a druga cyfra po przecinku nie ulegnie zmianie.

4. Cena winna być wyrażona cyframi w złotych polskich oraz słownie.

5. Jeżeli w postępowaniu o udzielenie zamówienia Zamawiający nie będzie mógł dokonać wyboru oferty najkorzystniejszej ze względu na to, że zostały złożone oferty o takiej samej cenie, to Zamawiający wezwie Wykonawców, którzy złożyli te oferty, do złożenia w terminie określonym przez Zamawiającego ofert dodatkowych.

6. Cena oferty winna być wyliczona według przepisów zawartych w ustawie o cenach (Dz. U. z 2013 r., poz. 385) oraz na podstawie aktów wykonawczych.

7. Podane wynagrodzenie jest wynagrodzeniem ryczałtowym.

**XXI. Rozliczenia między Zamawiającym a Wykonawcą dokonywane będą wyłącznie w złotych polskich.**

**XXII. Opis kryteriów, którymi Zamawiający będzie się kierował przy wyborze oferty wraz z podaniem znaczenia tych kryteriów oraz sposobu oceny ofert.**

1. Zamawiający wybierze ofertę najkorzystniejszą na podstawie kryteriów oceny ofert określonych w specyfikacji istotnych warunków zamówienia.

Zamawiający dokona wyboru najkorzystniejszej oferty w oparciu o następujące kryteria:

**cena - 100 %**

Kryterium „cena” punktowo oceniane będzie w skali 0-100 pkt. Liczba punktów (C)

w powyższym kryterium liczona będzie następująco:

cena oferty najtańszej

$C = \frac{\text{cena oferty najtańszej}}{\text{cena oferty badanej}} \times 100 \text{ pkt.}$

cena oferty badanej

**Zamawiający powierzy wykonanie zamówienia wykonawcy, który spełnia wymagane warunki, oraz którego oferta odpowiada zasadom określonym w ustawie Prawo zamówień publicznych i spełnia wymagania określone w niniejszej specyfikacji, a także uzyska**

najwyższą ilość punktów.

**XXIII. Informacja o formalnościach, jakie powinny zostać dopełnione po wyborze oferty w celu zawarcia umowy w sprawie zamówienia publicznego.**

1. O wyborze oferty Zamawiający zawiadomi niezwłocznie Wykonawców, którzy ubiegali się o udzielenie zamówienia, podając nazwę (firmę) i adres Wykonawcy, którego ofertę wybrano i uzasadnienie jej wyboru.
2. Zamawiający zawrze umowę na piśmie z Wykonawcą, którego oferta zostanie wybrana jako najkorzystniejsza. Podpisanie umowy nastąpi w terminie nie krótszym niż 5 dni od dnia przesłania zawiadomienia o wyborze najkorzystniejszej oferty jeżeli zawiadomienie to zostanie przesłane w sposób określony w art. 27 ust. 2 ustawy, albo 10 dni – jeżeli zostanie przesłane w inny sposób.
3. Zamawiający może zawrzeć umowę w sprawie zamówienia publicznego przed upływem terminów, o których mowa powyżej, jeżeli:
  - w postępowaniu o udzielenie zamówienia została złożona tylko jedna oferta;
  - w postępowaniu o udzielenie zamówienia o wartości mniejszej niż kwoty określone w przepisach wydanych na podstawie art. 11 ust. 8 Ustawy nie odrzucono żadnej oferty oraz nie wykluczono żadnego wykonawcy.
4. Dokładny termin zawarcia umowy podany zostanie wybranemu Wykonawcy.
5. Jeżeli Wykonawca, którego oferta została wybrana, będzie się uchylał od zawarcia umowy w sprawie zamówienia publicznego, Zamawiający zgodnie z art. 94 ust. 2 ustawy Prawo zamówień publicznych, wybierze ofertę najkorzystniejszą spośród pozostałych ofert, bez przeprowadzania ich ponownej oceny, chyba że będą zachodziły przesłanki, o których mowa w art. 93 ust. 1 ustawy.
6. **Przed podpisaniem umowy Wykonawca zobowiązany jest przedstawić wypełniony kosztorys ofertowy.**

**XXIV. Podwykonawstwo.**

Zamawiający żąda wskazania przez Wykonawcę w ofercie części zamówienia, której wykonanie zamierza powierzyć podwykonawcom. Wskazanie niniejszego nastąpi w formularzu oferty. Szczegółowe regulacje dotyczące podwykonawstwa określa wzór umowy w sprawie zamówienia publicznego stanowiący Załącznik nr 7 do SIWZ. Zgodnie z art. 36 ust. 1 pkt 16 Pzp wzór umowy stanowi treść SIWZ.

**XXV. Istotne dla stron postanowienia, które zostaną wprowadzone do treści zawieranej umowy .**

Dopuszczalne zmiany postanowień umowy oraz określenie warunków zmian określa wzór umowy w sprawie zamówienia publicznego stanowiący Załącznik nr 7 do SIWZ. Zgodnie z art. 36 ust. 1 pkt 16 Pzp wzór umowy stanowi treść SIWZ.

**XXVI. Pouczenie o środkach ochrony prawnej przysługujących wykonawcy w toku postępowania o udzielenie zamówienia.**

Środki ochrony prawnej przysługują wykonawcy, a także innemu podmiotowi jeżeli ma lub miał interes w uzyskaniu danego zamówienia oraz poniósł lub może ponieść szkodę w wyniku naruszenia przez Zamawiającego przepisów ustawy Prawo zamówień publicznych. Środki ochrony prawnej określone są w dziale VI ustawy Pzp, art. 179 i następane.

**XXVII. Integralną częścią specyfikacji istotnych warunków zamówienia są następujące załączniki:**

1. Formularz oferty – załącznik nr 1
2. Oświadczenie wykonawcy o spełnieniu warunków udziału w postępowaniu – załącznik nr 2
3. Oświadczenie wykonawcy o braku podstaw do wykluczenia- załącznik nr 3
4. Oświadczenie-grupa kapitałowa- załącznik nr 4
5. Oświadczenie o uprawnieniach- załącznik nr 5
6. Wykaz roboty budowlanej - załącznik nr 6
7. Umowa- załącznik nr 7
8. Opis przedmiotu zamówienia- załącznik nr 8

**Zatwierdzam:**

.....  
podpis

Września, dnia ..... r.

....., dnia.....

### Formularz oferty (wzór)

Starostwo Powiatowe we Wrześni,  
62-300 Września, ul. Chopina 10

W odpowiedzi na ogłoszenie o przetargu nieograniczonym na:

**Wymianę pokrycia dachowego na kościele poewangelickim (XIX w.) w Miłosławiu**  
oferujemy następujące warunki realizacji zamówienia.

Część zadania w postaci..... będzie realizowana przez podwykonawcę (ów).\*

\* skreślić jeśli nie dotyczy

1. Oferujemy realizację zadania za cenę:

➤ wartość brutto..... zł.

słownie (.....)

2. Termin realizacji zamówienia: 60 dni od daty zawarcia umowy.

3. Zarejestrowana nazwa wykonawcy:

4. Zarejestrowany adres :

5. Numer telefonu: .....

6. Numer faksu: .....

7. Adres e - mail.....

8. Oświadczamy, że:

a) zapoznaliśmy się ze specyfikacją istotnych warunków zamówienia i nie wnosimy do niej zastrzeżeń oraz zdobyliśmy konieczne informacje do przygotowania oferty,

b) uważamy się za związanych niniejszą ofertą przez okres 30 dni wskazany w specyfikacji istotnych warunków zamówienia,

c) oświadczam/y, że przedmiot zamówienia zostanie wykonany zgodnie z opisem przedmiotu zamówienia zawartym w specyfikacji istotnych warunków zamówienia.

c) oświadczam/y, że zawarty w specyfikacji istotnych warunków zamówienia projekt umowy został przez nas zaakceptowany i zobowiązujemy się w przypadku wyboru naszej oferty do zawarcia umowy po upływie terminów określonych w art. 94 oraz art.183 ustawy Prawo Zamówień Publicznych (Dz. U. z 2013 r., poz. 907 ze zm.) na wyżej wymienionych warunkach, w miejscu wyznaczonym przez Zamawiającego.

10. Załącznikami do niniejszej oferty są :

- (1).....
- (2).....
- (3).....
- (4).....

Podpisano:

.....

(podpis i pieczęć imienna wykonawcy lub osoby występującej  
w jego imieniu)

..... dnia, .....

**OŚWIADCZENIE WYKONAWCY O SPEŁNIENIU WARUNKÓW UDZIAŁU  
W POSTĘPOWANIU**

---

Ja .....

/ imię i nazwisko osoby składającej oświadczenie /

reprezentując

.....

/ nazwa firmy wykonawcy /

jako

.....

/ stanowisko służbowe /

Stosownie do treści art. 44 w związku z art. 22 ust. 1 pkt 1-4 ustawy oświadczam(y), że:

1. Spełniam(y) warunki udziału w postępowaniu o udzielenie zamówienia publicznego na:

***Wymianę pokrycia dachowego na kościele poewangelickim (XIX w.) w Miłosławiu***

2. Posiadam(y) uprawnienia niezbędne do wykonywania działalności lub czynności objętych niniejszym zamówieniem,

3. Posiadamy niezbędną wiedzę i doświadczenie oraz dysponuję potencjałem technicznym i osobami zdolnymi do wykonania niniejszego zamówienia,

4. Znajdujemy się w sytuacji ekonomicznej i finansowej zapewniającej wykonanie zamówienia.

Podpisano:

.....

(podpis i pieczęć imienna wykonawcy lub osoby występującej  
w jego imieniu)



..... dnia, .....

## **OŚWIADCZENIE WYKONAWCY O BRAKU PODSTAW DO WYKLUCZENIA**

---

Przystępując do udziału w postępowaniu o udzielenie zamówienia publicznego w trybie przetargu nieograniczonego pn.:

### ***Wymianę pokrycia dachowego na kościele poewangelickim (XIX w.) w Miłostawiu***

**oświadczamy, iż nie podlegamy wykluczeniu z postępowania o udzielenie zamówienia na podstawie art. 24 ust. 1 ustawy z dnia 29 stycznia 2004 r. – Prawo zamówień publicznych**

Podpisano:

.....

(podpis i pieczęć imienna wykonawcy lub osoby występującej  
w jego imieniu)

.....  
nazwa i adres Wykonawcy

### OŚWIADCZENIE

#### o przynależności lub braku przynależności do grupy kapitałowej, o której mowa w art. 24 ust. 2 pkt 5 PZP

Przystępując do postępowania o udzielenie zamówienia publicznego, prowadzonego w trybie przetargu nieograniczonego oświadczam\*, że na dzień składania ofert reprezentowany przeze mnie Wykonawca:

nie należy do grupy kapitałowej w rozumieniu ustawy z dnia 16 lutego 2007 r. o ochronie konkurencji i konsumentów (Dz. U. z 2007 r., Nr 50, poz. 331 z późn. zm.)

należy do grupy kapitałowej w rozumieniu ustawy z dnia 16 lutego 2007 r. o ochronie konkurencji i konsumentów (Dz. U. z 2007 r., Nr 50, poz. 331, z późn. zm.).

\*właściwe zaznaczyć znakiem X

Zgodnie z art. 4 pkt. 14 ustawy z dnia 16 lutego 2007 r. o ochronie konkurencji i konsumentów (Dz. U. z 2007 r., Nr 50, poz. 331, z późn. zm.), przez grupę kapitałową rozumie się wszystkich przedsiębiorców, który są kontrolowani w sposób bezpośredni lub pośredni przez jednego przedsiębiorcę, w tym również tego przedsiębiorcę.

#### UWAGA:

W przypadku, jeżeli Wykonawca jest członkiem grupy kapitałowej, należy załączyć do oferty listę podmiotów należących do tej samej grupy kapitałowej, o której mowa w art. 24 ust 2 pkt 5 PZP.

Niniejsze oświadczenie składam, pod rygorem wykluczenia z postępowania w przypadku złożenia odrębnych ofert w tym postępowaniu przez Wykonawców należących do tej samej grupy kapitałowej, w rozumieniu ww. ustawy (chyba że zostanie wykazane, że istniejące między podmiotami powiązania w ramach grupy kapitałowej nie prowadzą do zachwiania uczciwej konkurencji pomiędzy Wykonawcami).

Upelnomocniony przedstawiciel(-e) wykonawcy

.....

..... dnia, .....

OŚWIADCZENIE

---

**NAZWA WYKONAWCY:**

.....

**ADRES:**

.....

nawiązując do zamówienia publicznego prowadzonego w trybie przetargu nieograniczonego na:

***Wymianę pokrycia dachowego na kościele poewangelickim (XIX w.) w Miłostawiu***

**OŚWIADCZAMY**

że osoba odpowiedzialna za kierowanie robotami posiada:

- uprawnienia budowlane do kierowania robotami w specjalności konstrukcyjno budowlanej bez ograniczeń,
- co najmniej 2-letnią praktykę zawodową na budowie przy zabytkach nieruchomych lub posiada zaświadczenie, o którym mowa w § 31 Rozporządzenie Ministra Kultury i Dziedzictwa Narodowego z dnia 27 lipca 2011 roku (Dz. U. nr 165, poz. 987),
- zaświadczenie o członkostwie we właściwej izbie samorządu zawodowego,
- jest ubezpieczona od odpowiedzialności cywilnej w zakresie prowadzonej działalności.

Podpisano:

.....

(podpis i pieczęć imienna wykonawcy lub osoby występującej  
w jego imieniu)

**Wykaz głównej roboty budowlanej wykonanej w okresie ostatnich pięciu lat przed upływem terminu składania ofert, a jeżeli okres prowadzenia działalności jest krótszy – w tym okresie, wraz z podaniem jej rodzaju i wartości, daty i miejsca wykonania oraz załączeniem dowodu dotyczącego najważniejszej roboty, określającej, czy ta robota została wykonana w sposób należyty oraz wskazujący, czy została wykonana zgodnie z zasadami sztuki budowlanej i prawidłowo ukończona.**

Nazwa Wykonawcy

.....

Adres Wykonawcy

.....

Numer telefonu

.....

Numer telefonu/fax.....

Wykaz głównej roboty budowlanej (należy wykazać robotę budowlaną o porównywalnym charakterze )	Miejsce wykonania roboty budowlanej (nazwa i adres poprzedniego zamawiającego)	Wartość roboty budowlanej, za którą wykonawca był odpowiedzialny należy podać wartość wykonanej roboty budowlanej w PLN brutto)	Data wykonania roboty budowlanej (należy podać okres wykonywania) Inne uwagi na temat zrealizowanej roboty budowlanej o porównywalnym charakterze)

....., dnia ..... 2014 r.

.....

(podpis Wykonawcy lub upoważnionego przedstawiciela)

## Umowa Nr .....

zawarta w dniu roku we Wrześni pomiędzy:

Powiatem Wrzesińskim reprezentowanym przez Zarząd Powiatu w osobach:

1.

2.

zwanym „Zamawiającym”,

a firmą

reprezentowaną przez

zwaną “Wykonawcą”

Umowa zostaje zawarta w celu realizacji zamówienia publicznego zgodnie z trybem przetargu nieograniczonego ustawy z dnia 29 stycznia 2004 r. Prawo zamówień publicznych (Dz. U. z 2013r, poz. 907 ze zm.).

### § 1

#### Przedmiot umowy

1. Przedmiotem umowy jest: **Wymiana pokrycia dachowego na kościele poewangelickim (XIX w.) w Miłosławiu (prawa strona od wejścia głównego).**

2. Przedmiot umowy obejmuje wykonanie robót budowlanych przy zabytku: prace remontowe więźby, wymiana pokrycia dachu kościoła w szczególności:

1/ rozbiórka pokrycia dachowego,

2/ roboty przygotowawcze,

3/ izolacje cieplne stropu,

4/ konstrukcja dachu – wymiana,

5/ pokrycie dachu dachówką karpiówką,

6/ rynny, rury spustowe i opierzenia,

7/ instalacja odgromowa,

8/ rusztowanie,

9/ roboty pozostałe (wywóz gruzu)

3. Wyżej wymienione prace zostaną wykonane zgodnie z:

1/ warunkami określonymi w niniejszej umowie,

2/ specyfikacją istotnych warunków zamówienia,

3/ dokumentacją projektową objętą pozwoleniem na budowę nr 114/2014 z dnia 7 marca 2014 r.,

4/ pozwoleniem nr 541/2013/A z dnia 2 października 2013 r. wydanym na prowadzenie prac konserwatorskich przy obiekcie zabytkowym wpisanym do rejestru, wydane przez Wielkopolskiego Wojewódzkiego Konserwatora Zabytków w Wojewódzkim Urzędzie Ochrony Zabytków w Poznaniu,

5/ specyfikacją techniczną wykonania i odbioru robót,

6/ ofertą z roku, która stanowi załącznik nr 1 do niniejszej umowy,

które to dokumenty stanowią integralną część niniejszej umowy.

## § 2

### Obowiązki i prawa Zamawiającego

1. Zamawiający zobowiązuje się do:

- 1/ sprawowania nadzoru inwestorskiego,
- 2/ dokonywania odbiorów robót zanikających i ulegających zakryciu,
- 3/ dokonania odbioru ostatecznego – w terminie do 21 dni od daty otrzymania zgłoszenia gotowości do odbioru ostatecznego robót wraz z kompletem wymaganych dokumentów odbioru,
- 4/ terminowego uregulowania należności Wykonawcy.

2. Zamawiający zastrzega sobie prawo do:

- 1/ bieżącej kontroli robót i dokumentów wymaganych przepisami prawa,
- 2/ założenia i dokonywania wpisów w Dzienniku Budowy.

## § 3

### Obowiązki Wykonawcy

1. Wykonawca zobowiązuje się do:

- 1/ wykonania przedmiotu umowy z zachowaniem należytej staranności określonej w art. 355 § 2 Kodeksu Cywilnego oraz innymi obowiązującymi przepisami prawa,
- 2/ wykonania przedmiotu umowy przy użyciu materiałów własnych, zgodnych z dokumentacją techniczną. Zastosowane materiały winny posiadać certyfikaty na znak bezpieczeństwa (w tym p.poż), atesty, być zgodne z kryteriami technicznymi określonymi w polskich normach lub aprobatą techniczną, o ile dla danego wyrobu nie ustalono Polskiej Normy oraz zgodne z właściwymi przepisami i dokumentami technicznymi. W/w dokumenty Wykonawca przekaże Zamawiającemu podczas końcowego odbioru przedmiotu umowy, a na każde żądanie Zamawiającego przekaże do wglądu,
- 3/ przeprowadzania badań i pomiarów wymaganych przepisami prawa,
- 4/ dokonania, w formie zapisu w Dzienniku Budowy, zgłoszenia gotowości do odbioru robót zanikających i ulegających zakryciu,
- 5/ zawiadomienia w formie pisemnej Zamawiającego o zakończeniu wykonania całości robót - w dniu zakończenia robót,
- 6/ zawiadomienia w formie pisemnej Zamawiającego o gotowości do odbioru ostatecznego robót,
- 7/ prowadzenia Dziennika Budowy,
- 8/ ponoszenia pełnej odpowiedzialności za przekazany teren robót, w tym wyznaczenie osoby odpowiedzialnej za zabezpieczenie terenu robót, w każdym dniu po ich zakończeniu,
- 9/ przestrzegania terminów określonych w niniejszej umowie,
- 10/ zapewnienia wstępu na teren robót pracownikom organu nadzoru budowlanego oraz przedstawicielom Zamawiającego.

2. Wykonawca bez dodatkowego wynagrodzenia zobowiązuje się m.in. do:

- 1/ zorganizowania terenu robót w sposób zapewniający prawidłowe wykonanie przedmiotu umowy z zachowaniem obowiązujących przepisów bhp i p.poż.,
- 2/ uporządkowania terenu robót po zakończeniu prac i przekazania go Zamawiającemu,
- 3/ opracowania dokumentacji powykonawczej obejmującej zakres robót,
- 4/ przestrzegania przepisów bhp i p.poż.; opłaty i kary za niedopełnienie tych wymagań ponosi Wykonawca,

- 5/ koordynowania prac wykonywanych przez podwykonawców, ponoszenia odpowiedzialności za bezpieczeństwo wszelkich działań na terenie robót,
- 6/ ponoszenia odpowiedzialności za szkody wobec osób trzecich, powstałe w wyniku wykonywania czynności związanych z realizacją przedmiotu umowy,
- 7/ ponoszenia odpowiedzialności za wszelkie ryzyko związane ze szkodą w imieniu lub na osobę w tym śmiercią podczas i w konsekwencji wykonywania przedmiotu umowy,
- 8/ opracowania w dwóch egzemplarzach wymaganych dokumentów odbioru ostatecznego robót,
- 9/ usuwania wad i usterek w okresie gwarancji,
- 10/ bezwzględnej współpracy z wykonawcą lewej strony dachu,
- 11/ wykonywanie obowiązków kierownika budowy.

#### **§ 4**

##### **Ubezpieczenia**

1. Wykonawca zapewni polisę ubezpieczeniową potwierdzającą, że jest ubezpieczony od odpowiedzialności cywilnej w zakresie prowadzonej działalności związanej z przedmiotem zamówienia, w okresie od daty rozpoczęcia do daty zakończenia robót na kwotę co najmniej 100.000,00 zł (słownie: sto tysięcy złotych 00/100).
2. Wykonawca przed rozpoczęciem realizacji przedmiotu umowy a także na każde wezwanie zamawiającego w okresie obowiązywania umowy jest zobowiązany do przedstawienia polisy określonej w ust. 1.
3. W przypadku braku polisy Zamawiający jest uprawniony do odstąpienia od umowy z winy Wykonawcy.

#### **§ 5**

##### **Terminy wykonania**

Termin realizacji umowy: 60 dni od daty zawarcia umowy.

#### **§ 6**

##### **Wynagrodzenie**

1. Wysokość wynagrodzenia ryczałtowego za wykonanie przedmiotu umowy strony ustalają w kwocie brutto – zł. (słownie: /100 złotych).
2. Wynagrodzenie ryczałtowe, o którym mowa w ust. 1 obejmuje wszystkie koszty związane z realizacją prac objętych dokumentacją projektową, w tym ryzyko Wykonawcy z tytułu oszacowania wszelkich kosztów związanych z realizacją przedmiotu umowy, a w tym ryzyko ewentualnie pominiętego przy wycenie zakresu rzeczowego, a także oddziaływania innych czynników mających lub mogących mieć wpływ na koszty a także wszelkie prace niezbędne z punktu widzenia sztuki budowlanej i obowiązujących przepisów prawa do zrealizowania określonego w dokumentacji w tym również te prace, które okażą się niezbędne w zakresie technicznym i eksploatacyjnym do zrealizowania zakresu prac.
3. Niedośzacowanie, pominięcie oraz brak rozpoznania zakresu przedmiotu umowy nie może być podstawą do żądania zmiany wynagrodzenia ryczałtowego określonego w § 6 ust. 1.
4. Płatnikiem będzie Powiat Wrzesiński, ul. Chopina 10, 62-300 Września, NIP: 789 17 26 801.
5. Nie przewiduje się płatności częściowych. Zamawiający jest zobowiązany do zapłacenia Wykonawcy wynagrodzenia w terminie 30 dni od daty wpływu faktury do siedziby Zamawiającego wraz dokumentami

potwierdzającymi dokonanie zapłaty wymagalnego wynagrodzenia przysługującego podwykonawcy lub dalszemu podwykonawcy, przelewem na rachunek bankowy wskazany przez Wykonawcę.

6. Za dzień zapłaty wynagrodzenia uznaje się dzień obciążenia rachunku bankowego Zamawiającego.

7. Skutki zmiany stawki podatku VAT obciążają Wykonawcę. Jeżeli w okresie obowiązywania umowy wzrośnie ustawowa stawka podatku VAT, Wykonawca tak ustala kwotę wynagrodzenia netto, aby kwota wynagrodzenia brutto obowiązująca w dniu obowiązywania nowej ustawowej stawki podatku VAT, nie uległa zmianie.

8. Błędnie wystawiona faktura, brak protokołu odbioru robót oraz brak oświadczeń potwierdzających zapłatę wynagrodzenia podwykonawcom lub dalszym podwykonawcom za zrealizowany przez nich zakres robót spowoduje naliczenie ponownego 30 – dniowego terminu płatności od momentu dostarczenia poprawionych lub brakujących dokumentów.

9. Kwota wynikająca z przedstawionej faktury zostanie zapłacona w formie przelewu na konto Wykonawcy wskazane w fakturze.

10. Wykonawca oświadcza, że jest płatnikiem VAT, posiada NIP: .

11. Wykonawca jest zobowiązany przedłożyć oświadczenia Podwykonawców i dalszych Podwykonawców o uregulowaniu względem nich wszystkich należności lub dowody dotyczące zapłaty wynagrodzenia Podwykonawcom i dalszym Podwykonawcom. Oświadczenia, podpisane przez osoby upoważnione do reprezentowania składających je Podwykonawców lub dalszych Podwykonawców lub inne dowody na potwierdzenie dokonanej zapłaty wynagrodzenia powinny potwierdzać brak zaległości Wykonawcy, Podwykonawcy lub dalszego Podwykonawcy w uregulowaniu wszystkich wymagalnych w tym okresie wynagrodzeń Podwykonawców lub dalszych Podwykonawców wynikających z Umów o podwykonawstwo.

12. Jeżeli w terminie określonym w zaakceptowanej przez Zamawiającego Umowie o podwykonawstwo, Wykonawca, Podwykonawca lub dalszy Podwykonawca nie zapłaci wymagalnego wynagrodzenia przysługującego Podwykonawcy lub dalszemu Podwykonawcy, Podwykonawca lub dalszy Podwykonawca może zwrócić się z żądaniem zapłaty należnego wynagrodzenia bezpośrednio do Zamawiającego.

13. Zamawiający niezwłocznie po zgłoszeniu żądania dokonania płatności bezpośredniej zawiadomi Wykonawcę o żądaniu Podwykonawcy lub dalszego Podwykonawcy oraz wezwie Wykonawcę do zgłoszenia pisemnych uwag dotyczących zasadności bezpośredniej zapłaty wynagrodzenia Podwykonawcy lub dalszemu Podwykonawcy, w terminie 7 dni od dnia doręczenia Wykonawcy wezwania.

14. W przypadku zgłoszenia przez Wykonawcę uwag, o których mowa w ust. 13, podważających zasadność bezpośredniej zapłaty, Zamawiający może:

1/ nie dokonać bezpośredniej zapłaty wynagrodzenia Podwykonawcy, jeżeli Wykonawca wykaże niezasadność takiej zapłaty lub

2/ złożyć do depozytu sądowego kwotę potrzebną na pokrycie wynagrodzenia Podwykonawcy lub dalszego Podwykonawcy w przypadku zaistnienia uzasadnionej wątpliwości co do wysokości kwoty należnej zapłaty lub podmiotu, któremu płatność się należy,

3/ dokonać bezpośredniej zapłaty wynagrodzenia Podwykonawcy lub dalszemu Podwykonawcy, jeżeli Podwykonawca lub dalszy Podwykonawca wykaże zasadność takiej zapłaty.

15. Zamawiający jest zobowiązany zapłacić Podwykonawcy lub dalszemu Podwykonawcy należne wynagrodzenie, będące przedmiotem żądania, o którym mowa w ust. 13, jeżeli Podwykonawca lub dalszy Podwykonawca udokumentuje jego zasadność fakturą VAT lub rachunkiem oraz dokumentami potwierdzającymi wykonanie i odbiór robót, a Wykonawca nie złoży w trybie określonym w ust. 13 uwag wykazujących niezasadność bezpośredniej zapłaty. Bezpośrednia zapłata obejmuje wyłącznie należne



wynagrodzenie, bez odsetek należnych Podwykonawcy lub dalszemu Podwykonawcy z tytułu uchybienia terminowi zapłaty.

16. Równowartość kwoty zapłaconej Podwykonawcy lub dalszemu Podwykonawcy, bądź złożonej do depozytu sądowego, Zamawiający potrąci z wynagrodzenia należnego Wykonawcy.

17. Zamawiający jest uprawniony do żądania i uzyskania od Wykonawcy niezwłocznie wyjaśnień w przypadku wątpliwości dotyczących dokumentów składanych wraz z wnioskami o płatność.

18. Zamawiający może dokonać bezpośredniej płatności na rzecz Podwykonawcy lub dalszego Podwykonawcy, w sytuacji o której mowa w ust. 13, w przypadku nie zgłoszenia uwag przez Wykonawcę w ciągu 7 dni, lub zgłoszenia uwag i wyrażenia zgody na płatność.

19. Podstawą płatności bezpośredniej dokonywanej przez Zamawiającego na rzecz Podwykonawcy lub dalszego Podwykonawcy będzie kopia faktury VAT lub rachunku Podwykonawcy lub dalszego Podwykonawcy, potwierdzona za zgodność z oryginałem przez Wykonawcę lub Podwykonawcę, przedstawiona Zamawiającemu wraz z potwierdzoną za zgodność z oryginałem kopią protokołu odbioru przez Wykonawcę lub Podwykonawcę robót budowlanych, lub potwierdzeniem odbioru dostaw lub usług.

20. Bezpośrednia płatność dokonywana przez Zamawiającego na rzecz Podwykonawcy lub dalszego Podwykonawcy będzie obejmować wyłącznie należne Podwykonawcy lub dalszemu Podwykonawcy wynagrodzenie, bez odsetek należnych Podwykonawcy lub dalszemu Podwykonawcy z tytułu opóźnienia w zapłacie należnego wynagrodzenia przez Wykonawcę lub Podwykonawcę i będzie dotyczyć wyłącznie należności powstałych po zaakceptowaniu przez Zamawiającego Umowy o podwykonawstwo robót budowlanych lub Umowy o podwykonawstwo w zakresie dostaw lub usług.

21. Dokonanie bezpośredniej płatności na rzecz Podwykonawcy lub dalszego Podwykonawcy lub ważne złożenie kwoty potrzebnej na pokrycie wynagrodzenia z tytułu bezpośredniej płatności do depozytu sądowego, skutkuje potrąceniem a w konsekwencji umorzeniem wierzytelności przysługującej Wykonawcy od Zamawiającego z tytułu wynagrodzenia do wysokości kwoty odpowiadającej dokonanej płatności.

22. Zamawiający dokona bezpośredniej płatności na rzecz Podwykonawcy lub dalszego Podwykonawcy w terminie 30 dni od dnia pisemnego potwierdzenia Podwykonawcy lub dalszemu Podwykonawcy przez Zamawiającego uznania płatności bezpośredniej za uzasadnioną.

23. Zamawiający może złożyć do depozytu sądowego kwotę potrzebną na pokrycie wynagrodzenia Podwykonawcy lub dalszego Podwykonawcy w przypadku zasadniczych wątpliwości co do wysokości należnej zapłaty lub co do podmiotu, któremu płatność należy się, co uznaje się za równoznaczne z wykonaniem w zakresie objętym zdeponowaną kwotą zobowiązania Zamawiającego względem Wykonawcy.

24. Odpowiedzialność Zamawiającego wobec Podwykonawcy lub dalszego Podwykonawcy z tytułu płatności bezpośrednich za wykonanie robót budowlanych jest ograniczona wyłącznie do wysokości kwoty należności za wykonanie tych robót budowlanych, wynikającej z Umowy. Należność z tytułu wykonania robót przez podwykonawcę musi odpowiadać wartości tych robót wskazanych przez wykonawcę w kosztorysie ofertowym przedłożonym Zamawiającemu przed podpisaniem niniejszej umowy.

25. W przypadku, gdy Podwykonawcy lub dalsi Podwykonawcy, uprawnieni do uzyskania od Zamawiającego płatności bezpośrednich, nie wystawili żadnych rachunków lub faktur VAT w danym okresie rozliczeniowym, i Wykonawca załączy do wystawianego rachunku lub faktury VAT oświadczenia Podwykonawców i dalszych Podwykonawców potwierdzające okoliczność, że należności podwykonawców i dalszych podwykonawców zostały uregulowane przez Wykonawcę, cała kwota wynikająca z faktury VAT lub rachunku zostanie wypłacona przez Zamawiającego Wykonawcy.

26. Do rachunku lub faktury VAT końcowej za wykonanie przedmiotu Umowy Wykonawca dołączy oświadczenia Podwykonawców i dalszych Podwykonawców o pełnym zafakturowaniu lub przez nich lub objęciu wystawionymi przez nich rachunkami zakresu robót wykonanych zgodnie z Umowami o podwykonawstwo oraz o pełnym rozliczeniu tych robót do wysokości objętej płatnością końcową.

## **§ 7**

### **Odbiory**

1. Po zakończeniu wykonania całości robót, skompletowaniu wszystkich wymaganych umową dokumentów oraz potwierdzeniu gotowości do odbioru ostatecznego przez inspektora nadzoru, Wykonawca zawiadamia pisemnie Zamawiającego o gotowości do odbioru ostatecznego robót.
2. Do zgłoszenia gotowości do odbioru ostatecznego robót, Wykonawca załączy wymagane umową dokumenty wraz z dokumentacją powykonawczą.
3. Zamawiający wyznacza datę odbioru ostatecznego - w terminie do 21 dni od daty otrzymania zgłoszenia gotowości do odbioru ostatecznego robót wraz z kompletem wymaganych dokumentów odbioru lub od daty uzupełnienia brakujących dokumentów oraz powiadomi uczestników odbioru.
4. W przypadku wystąpienia braku dokumentów odbioru Zamawiający wezwie pisemnie do ich uzupełnienia w terminie 14 dni od stwierdzenia ich braku.
5. Z czynności odbiorowych zostanie sporządzony protokół, który będzie zawierał wszystkie ustalenia i zalecenia poczynione w trakcie odbioru.
6. Jeżeli w toku czynności odbiorowych zostanie stwierdzone, że przedmiot odbioru nie osiągnął gotowości do odbioru z powodu niezakończenia robót lub wystąpią wady istotne w szczególności określone w specyfikacji technicznej wykonania i odbioru robót, Zamawiający odmówi odbioru z winy Wykonawcy. Jeżeli w toku czynności odbiorowych zostaną stwierdzone wady nieistotne i usuwalne Zamawiający zażąda ich usunięcia w określonym terminie. W protokole odbioru zostaną przez Zamawiającego ustalone terminy usunięcia stwierdzonych wad. O usunięciu wad Wykonawca zawiadamia Zamawiającego w terminie 2 dni od ich wykonania.
7. Wykonawca przedłoży Zamawiającemu w dniu odbioru komplet dokumentów, wymaganych przepisami prawa budowlanego (w 2 egz.), kosztorys powykonawczy oraz zwróci Zamawiającemu dokumentację techniczną z naniesionymi zmianami powykonawczymi.
8. Zamawiający może podjąć decyzję o przerwaniu odbioru, jeżeli w czasie tych czynności ujawniono istnienie takich wad, które uniemożliwiają albo utrudniają użytkowanie przedmiotu umowy zgodnie z przeznaczeniem – aż do usunięcia tych wad.

## **§ 8**

### **Zabezpieczenie należytego wykonania umowy**

1. Wykonawca wniósł zabezpieczenie należytego wykonania umowy w wysokości 6 % ceny całkowitej podanej w ofercie Wykonawcy (wraz z podatkiem VAT), co stanowi kwotę zł (słownie: cztery tysiące pięćset pięć 65/100 złotych).  
Zabezpieczenie zostało wniesione w formie .....
2. W przypadku należytego wykonania robót 70% zabezpieczenia zostanie zwrócone lub zwolnione w ciągu 30 dni od daty ostatecznego odbioru robót potwierdzonego protokołem odbioru ostatecznego robót, a pozostała część, tj. 30% zostanie zwrócona lub zwolniona nie później niż w 15-tym dniu po upływie 36 miesięcy.

3. W przypadku nienależytego wykonania zamówienia zabezpieczenie staje się własnością Zamawiającego i będzie wykorzystane do zgodnego z umową wykonania robót i przeznaczone na pokrycie części lub całości roszczeń z tytułu rękojmi i gwarancji za wykonane roboty.

4. W razie zmiany terminu wykonania umowy Wykonawca zobowiązany jest niezwłocznie przedstawić odpowiednio zmienione zabezpieczenie należytego wykonania umowy. W przeciwnym razie Zamawiający jest upoważniony do potrącenia z Wynagrodzenia Wykonawcy odpowiednich sum, tak aby uzyskać sumę tytułem zabezpieczenia należytego wykonania umowy w wysokości i na czas określony w umowie.

## **§ 9**

### **Gwarancja i rękojmia**

1. Wykonawca udziela Zamawiającemu 36-miesięcznej gwarancji na wykonany przedmiot umowy licząc od dnia odbioru ostatecznego robót.

2. Uprawnienia Zamawiającego z tytułu rękojmi wygasają po upływie 36-miesięcy licząc od daty odbioru końcowego.

3. Zamawiający powiadomi Wykonawcę o wszelkich ujawnionych usterkach w terminie 7 dni od ich stwierdzenia wraz z podaniem terminu ich usunięcia.

4. Wykonawca zobowiązany jest do usunięcia usterek w terminie określonym przez Zamawiającego.

5. Okres gwarancji dla naprawianego elementu biegnie na nowo od dnia naprawy rzeczy.

6. W razie stwierdzenia w toku czynności odbioru lub w okresie gwarancji wad nieistotnych nie nadających się do usunięcia, Zamawiający może obniżyć wynagrodzenie Wykonawcy odpowiednio do utraconej wartości użytkowej lub technicznej obiektu.

7. Zamawiający może dochodzić roszczeń z tytułu gwarancji także po terminie określonym w ust. 1, jeżeli roszczenie z tytułu gwarancji zostało zgłoszone przed upływem tego terminu.

8. Wykonawca ponosi pełną odpowiedzialność za jakość dostarczonych materiałów, niezbędnych do prawidłowego wykonania robót budowlanych.

## **§ 10**

### **Kary umowne**

Strony ustanawiają odpowiedzialność za niewykonanie lub nienależyte wykonanie umowy w formie kar umownych, w następujących wypadkach i wysokościach:

1. Wykonawca płaci Zamawiającemu kary umowne:

1/ za zwłokę w wykonaniu przedmiotu umowy w wysokości 0,1% wynagrodzenia brutto określonego w § 6 ust.1, za każdy dzień zwłoki liczony od terminu określonego w § 5,

2/ za zwłokę w usunięciu wad stwierdzonych przy odbiorze, lub w okresie gwarancji, rękojmi za wady w wysokości 0,1% wynagrodzenia brutto określonego w § 6 ust.1 za każdy dzień zwłoki liczony od dnia wyznaczonego na usunięcie wad,

3/ z tytułu odstąpienia od umowy z przyczyn występujących po stronie Wykonawcy określonych w umowie i ustawie kodeks cywilny, w wysokości 5 % wynagrodzenia brutto określonego w § 6 ust.1,

4/ za brak lub nieterminową zapłatę wynagrodzenia należnego podwykonawcom lub dalszym podwykonawcom w wysokości 0,5 % wartości robót zleconych podwykonawcom lub dalszym podwykonawcom, za każdy dzień zwłoki,

5/ za nieprzedłożenie do zaakceptowania projektu umowy o podwykonawstwo, której przedmiotem są roboty budowlane, lub projektu jej zmiany, w wysokości 2 % wynagrodzenia należnego podwykonawcy lub dalszemu podwykonawcy,

6/ za nieprzedłożenie poświadczonej za zgodność z oryginałem kopii umowy o podwykonawstwo lub jej zmiany, w wysokości 2 % wynagrodzenia należnego podwykonawcy lub dalszemu podwykonawcy,

7/za brak zmiany umowy o podwykonawstwo w zakresie terminu zapłaty, w wysokości 2 % wynagrodzenia należnego podwykonawcy lub dalszemu podwykonawcy,

2. Jeżeli kary umowne nie pokryją poniesionej szkody, Zamawiający zastrzega sobie prawo do dochodzenia odszkodowania do pełnej wysokości poniesionej szkody.

3. Wykonawca zapłaci kary umowne na wskazany przez Zamawiającego rachunek bankowy przelewem, w terminie 7 dni kalendarzowych od dnia doręczenia mu żądania Zamawiającego zapłaty takiej kary umownej.

4. W sytuacji braku zapłaty przez Wykonawcę kar umownych na skutek złożonego przez Zamawiającego wezwania do zapłaty, Wykonawca wyraża zgodę na potrącenie w/w kar z należności głównej.

## **§ 11**

### **Podwykonawcy**

1. Wykonawca wykona własnymi siłami następujące roboty budowlane stanowiące przedmiot Umowy Rozbiórka pokrycia dachowego, roboty przygotowawcze, izolacje cieplne stropu, pokrycie dachu dachówką karpiówką, rynny, rury spustowe i opierzenia,

a Podwykonawcom powierzy wykonanie następujących robót budowlanych stanowiących przedmiot Umowy: wykonanie instalacji odgromowej oraz prace ciesielskie.

2. Zmiana Podwykonawcy lub dalszego Podwykonawcy w zakresie wykonania robót budowlanych stanowiących przedmiot Umowy nie stanowi zmiany Umowy, ale jest wymagana zgoda Zamawiającego na zmianę Podwykonawcy lub dalszego Podwykonawcy, wyrażona poprzez akceptację Umowy o podwykonawstwo.

3. Wykonawca jest odpowiedzialny za działania lub zaniechania Podwykonawców, dalszych Podwykonawców, ich przedstawicieli lub pracowników, jak za własne działania lub zaniechania.

4. Umowa z Podwykonawcą lub dalszym Podwykonawcą powinna stanowić w szczególności, iż:

1/ termin zapłaty wynagrodzenia Podwykonawcy lub dalszemu Podwykonawcy nie może być dłuższy niż 30 dni od dnia doręczenia Wykonawcy, Podwykonawcy lub dalszemu Podwykonawcy faktury VAT lub rachunku, potwierdzających wykonanie zleconej Podwykonawcy lub dalszemu Podwykonawcy: dostawy, usługi lub roboty budowlanej,

2/ przedmiotem Umowy o podwykonawstwo jest wyłącznie wykonanie, odpowiednio: robót budowlanych, dostaw lub usług, które ściśle odpowiadają części zamówienia określonego Umową zawartą pomiędzy Zamawiającym a Wykonawcą,

3/ wykonanie przedmiotu Umowy o podwykonawstwo zostaje określone na co najmniej takim poziomie jakości, jaki wynika z Umowy zawartej pomiędzy Zamawiającym a Wykonawcą i powinno odpowiadać stosownym dla tego wykonania wymaganiom określonym w Dokumentacji projektowej, STWiORB, SIWZ oraz standardom deklarowanym w Ofercie Wykonawcy,

4/ okres odpowiedzialności Podwykonawcy lub dalszego Podwykonawcy za Wady przedmiotu Umowy o podwykonawstwo, nie będzie krótszy od okresu odpowiedzialności za Wady przedmiotu Umowy Wykonawcy wobec Zamawiającego,

5/ Podwykonawca lub dalszy Podwykonawca musi wykazać się posiadaniem wiedzy i doświadczenia odpowiadających, proporcjonalnie, co najmniej wiedzy i doświadczeniu wymaganym od Wykonawcy w związku z realizacją Umowy; dysponować personelem i sprzętem, gwarantującymi prawidłowe wykonanie podzlecanej części Umowy, proporcjonalnie, kwalifikacjami lub zakresem odpowiadającymi wymaganiom stawianym Wykonawcy. Dokumenty potwierdzające wiedzę i doświadczenie Podwykonawcy lub dalszego Podwykonawcy, wykazy personelu i sprzętu oraz informacja o kwalifikacjach osób, którymi dysponuje Podwykonawca lub dalszy Podwykonawca w celu realizacji przedmiotu Umowy o podwykonawstwo będą stanowiły załącznik do tej umowy.

6/ Podwykonawca lub dalszy Podwykonawca są zobowiązani do przedstawiania Zamawiającemu na jego żądanie dokumentów, oświadczeń i wyjaśnień dotyczących realizacji Umowy o podwykonawstwo.

5. Umowa o podwykonawstwo nie może zawierać postanowień:

1/ uzależniających uzyskanie przez Podwykonawcę lub dalszego Podwykonawcę zapłaty od Wykonawcy lub Podwykonawcy za wykonanie przedmiotu Umowy o podwykonawstwo od zapłaty przez Zamawiającego wynagrodzenia Wykonawcy lub odpowiednio od zapłaty przez Wykonawcę wynagrodzenia Podwykonawcy;

2/ uzależniających zwrot kwot zabezpieczenia przez Wykonawcę Podwykonawcy, od zwrotu Zabezpieczenia należytego wykonania umowy Wykonawcy przez Zamawiającego.

6. Zawarcie Umowy o podwykonawstwo może nastąpić wyłącznie po akceptacji jej projektu przez Zamawiającego, a przystąpienie do jej realizacji przez Podwykonawcę może nastąpić wyłącznie po akceptacji Umowy o podwykonawstwo przez Zamawiającego.

7. Wykonawca, Podwykonawca lub dalszy Podwykonawca zobowiązany jest do przedłożenia Zamawiającemu, projektu Umowy o podwykonawstwo, której przedmiotem są roboty budowlane, wraz z zestawieniem ilości robót i ich wyceną nawiązującą do wartości tych robót wskazanych przez wykonawcę w kosztorysie ofertowym przedłożonym Zamawiającemu przed podpisaniem niniejszej umowy wraz z częścią dokumentacji dotyczącej wykonania robót, które mają być realizowane na podstawie Umowy o podwykonawstwo lub ze wskazaniem tej części dokumentacji, nie później niż 14 dni przed jej zawarciem, a w przypadku projektu umowy przedkładanego przez Podwykonawcę lub dalszego Podwykonawcę, wraz ze zgodą Wykonawcy na zawarcie Umowy o podwykonawstwo o treści zgodnej z projektem umowy.

8. Projekt Umowy o podwykonawstwo, której przedmiotem są roboty budowlane, będzie uważany za zaakceptowany przez Zamawiającego, jeżeli Zamawiający w terminie 10 dni od dnia przedłożenia mu projektu nie zgłosi na piśmie zastrzeżeń.

9. Zamawiający zgłosi w terminie określonym w pkt 8 pisemne zastrzeżenia do projektu Umowy o podwykonawstwo, której przedmiotem są roboty budowlane, w szczególności w następujących przypadkach:

1/ niespełniania przez projekt wymagań dotyczących Umowy o podwykonawstwo, określonych w ust. 4, przy czym, Zamawiający może odstąpić od żądania załączników do Umowy o podwykonawstwo, o których mowa w ust. 4 pkt. 5,

2/ niezłączenia do projektu zestawień, dokumentów lub informacji, o których mowa w ust. 6,

3/ gdy przedmiot Umowy o podwykonawstwo obejmuje realizację przez Podwykonawcę lub dalszego Podwykonawcę w całości lub w części kluczowej części przedmiotu Umowy, której wykonanie zostało zastrzeżone do realizacji wyłącznie bezpośrednio przez Wykonawcę, z zastrzeżeniem sytuacji, w której Umowa o podwykonawstwo ma być realizowana przez firmy:..... (*Podmiot trzeci*), na zasoby którego Wykonawca powoływał się w postępowaniu o udzielenie zamówienia publicznego w celu wykazania spełniania warunków udziału w postępowaniu,

4/ zamieszczenia w projekcie postanowień uzależniających uzyskanie przez Podwykonawcę lub dalszego Podwykonawcę zapłaty za realizację przedmiotu umowy od zapłaty wynagrodzenia Wykonawcy przez Zamawiającego lub odpowiednio od zapłaty wynagrodzenia przez Wykonawcę za realizację przedmiotu umowy przez Podwykonawcę;

5/ gdy projekt zawiera postanowienia uzależniające zwrot kwot zabezpieczenia przez Wykonawcę Podwykonawcy od zwrotu Wykonawcy Zabezpieczenia należytego wykonania Umowy przez Zamawiającego,

6/ gdy termin realizacji robót budowlanych określonych projektem jest dłuższy niż przewidywany Umową dla tych robót,

7/ gdy projekt zawiera postanowienia dotyczące sposobu rozliczeń za wykonane roboty, uniemożliwiającego rozliczenie tych robót pomiędzy Zamawiającym a Wykonawcą na podstawie Umowy.

10. W przypadku zgłoszenia przez Zamawiającego zastrzeżeń do projektu Umowy o podwykonawstwo w terminie określonym w ust. 9 Wykonawca, Podwykonawca lub dalszy Podwykonawca może przedłożyć zmieniony projekt Umowy o podwykonawstwo, uwzględniający w całości zastrzeżenia Zamawiającego.

11. Po akceptacji projektu Umowy o podwykonawstwo, której przedmiotem są roboty budowlane lub po upływie terminu na zgłoszenie przez Zamawiającego zastrzeżeń do tego projektu, Wykonawca, Podwykonawca lub dalszy Podwykonawca przedłoży Zamawiającemu poświadczoną za zgodność z oryginałem kopię zawartej Umowy o podwykonawstwo w terminie 7 dni od dnia zawarcia tej Umowy, jednakże nie później niż na 3 dni przed dniem skierowania Podwykonawcy lub dalszego Podwykonawcy do realizacji robót budowlanych.

12. Zamawiający zgłosi Wykonawcy, Podwykonawcy lub dalszemu Podwykonawcy pisemny sprzeciw do przedłożonej Umowy o podwykonawstwo, której przedmiotem są roboty budowlane, w terminie 2 dni od jej przedłożenia w przypadkach określonych w ust. 9.

13. Umowa o podwykonawstwo, której przedmiotem są roboty budowlane, będzie uważana za zaakceptowaną przez Zamawiającego, jeżeli Zamawiający w terminie 2 dni od dnia przedłożenia kopii tej umowy nie zgłosi do niej na piśmie sprzeciwu.

14. Wykonawca, Podwykonawca, lub dalszy Podwykonawca, przedłoży Zamawiającemu poświadczoną za zgodność z oryginałem kopię zawartej Umowy o podwykonawstwo, której przedmiotem są dostawy lub usługi stanowiące część przedmiotu Umowy, w terminie 7 dni od dnia jej zawarcia, bez względu na wartość umowy o podwykonawstwo.

15. Wykonawca, Podwykonawca lub dalszy Podwykonawca nie może zlecić Podwykonawcy realizacji przedmiotu Umowy o podwykonawstwo, której przedmiotem są roboty budowlane w przypadku braku jej akceptacji przez Zamawiającego.

16. Zamawiający może zażądać od Wykonawcy niezwłocznego usunięcia z Terenu budowy Podwykonawcy lub dalszego Podwykonawcy, z którym nie została zawarta Umowa o podwykonawstwo zaakceptowana przez Zamawiającego, lub może usunąć takiego Podwykonawcę lub dalszego Podwykonawcę na koszt Wykonawcy.

17. Wykonawca, Podwykonawca lub dalszy Podwykonawca przedłoży wraz z kopią Umowy z podwykonawstwem odpis z Krajowego Rejestru Sądowego Podwykonawcy lub dalszego Podwykonawcy, bądź inny dokument właściwy z uwagi na status prawny Podwykonawcy lub dalszego Podwykonawcy, potwierdzający, że osoby zawierające umowę w imieniu Podwykonawcy lub dalszego Podwykonawcy posiadają uprawnienia do jego reprezentacji.

18. Powierzenie realizacji zadań innemu Podwykonawcy lub dalszemu Podwykonawcy niż ten, z którym została zawarta zaakceptowana przez Zamawiającego Umowa o podwykonawstwo, lub inna istotna zmiana tej umowy,

w tym zmiana zakresu zadań określonych tą umową wymaga ponownej akceptacji Zamawiającego w trybie określonym w ust. 7 – 13.

20. W przypadku zawarcia Umowy o podwykonawstwo Wykonawca, Podwykonawca lub dalszy Podwykonawca jest zobowiązany do zapłaty wynagrodzenia należnego Podwykonawcy lub dalszemu Podwykonawcy z zachowaniem terminów określonych tą umową.

21. Zamawiający, może żądać od Wykonawcy zmiany lub odsunięcia Podwykonawcy lub dalszego Podwykonawcy od wykonywania świadczeń w zakresie realizacji przedmiotu Umowy, jeżeli sprzęt techniczny, osoby i kwalifikacje, którymi dysponuje Podwykonawca lub dalszy Podwykonawca, nie spełniają warunków lub wymagań dotyczących podwykonawstwa, określonych Umową, nie dają rękojmi należytego wykonania powierzonych Podwykonawcy lub dalszemu Podwykonawcy robót budowlanych, dostaw lub usług lub dotrzymania terminów realizacji tych robót. Wykonawca, Podwykonawca lub dalszy Podwykonawca niezwłocznie usunie na żądanie Zamawiającego Podwykonawcę lub dalszego Podwykonawcę z terenu budowy, jeżeli działania Podwykonawcy lub dalszego Podwykonawcy na Terenie budowy naruszają postanowienia niniejszej Umowy.

22. W przypadku, gdy projekt Umowy o podwykonawstwo lub projekt zmiany Umowy o podwykonawstwo, a także Umowy o podwykonawstwo i ich zmiany sporządzane są w języku obcym, Wykonawca, Podwykonawca lub dalszy Podwykonawca jest zobowiązany załączyć do przedkładanego projektu jego tłumaczenie na język polski, a w przypadku kopii Umowy o podwykonawstwo – tłumaczenie przysięgłe umowy na język polski.

## **§12**

### **Zmiana umowy**

1. Wszelkie zmiany i uzupełnienia mogą być dokonane wyłącznie w formie pisemnego aneksu do niniejszej umowy podpisanego przez obie strony.

2. Zamawiający przewiduje możliwość dokonywania zmian postanowień zawartej umowy w stosunku do treści oferty w zakresie:

1/ zmiany terminu realizacji lub wynagrodzenia umownego w sytuacji:

1.1/ wystąpienia zmian projektowych,

1.2/ braków lub wad w dokumentacji projektowej lub innych dokumentach budowy,

1.3/ wyjątkowo niesprzyjających warunków klimatycznych, w szczególności opadów atmosferycznych, silnych wiatrów,

1.4/ rezygnacji z części robót,

2/ inne zmiany umowy nie skutkujące zmianą terminu realizacji bądź wynagrodzenia umownego w sytuacji:

2.1/ zmiany składu osobowego przedstawicieli stron,

2.2/ zmiany kluczowego personelu wykonawcy lub zamawiającego w zakresie prowadzonego nadzoru nad inwestycją. Wymaga się aby zaproponowane osoby posiadały uprawnienia wskazane w SIWZ.

2.3/ zmiana podwykonawcy na warunkach określonych niniejszą umową.

## **§13**

### **Odstąpienie od umowy**

1. Zamawiającemu przysługuje prawo do odstąpienia od umowy:

- 1/ w razie wystąpienia istotnej zmiany okoliczności powodującej, że wykonanie umowy nie leży w interesie publicznym, czego nie można było przewidzieć w chwili zawarcia umowy; odstąpienie od umowy w tym przypadku może nastąpić w terminie miesiąca od powzięcia wiadomości o powyższych okolicznościach,
  - 2/ w przypadku likwidacji firmy Wykonawcy,
  - 3/ gdy zostanie wydany nakaz zajęcia majątku Wykonawcy uniemożliwiający wykonanie przedmiotu umowy,
  - 4/ gdy Wykonawca nie rozpoczął robót bez uzasadnionych przyczyn pomimo wezwania Zamawiającego do ich rozpoczęcia,
  - 5/ gdy Wykonawca nie kontynuuje robót pomimo wezwania Zamawiającego złożonego na piśmie,
  - 6/ gdy Wykonawca przerwał realizację robót z własnej winy i przerwa ta trwa dłużej niż 7 dni,
  - 7/ w sytuacji gdy Wykonawca wobec zaistnienia uprzednio nieprzewidzianych okoliczności nie będzie mógł spełnić swoich zobowiązań umownych wobec Zamawiającego.
2. Wykonawcy przysługuje prawo odstąpienia od umowy jeżeli Zamawiający nie wywiązuje się z obowiązku zapłaty faktury mimo dodatkowego wezwania w terminie trzech miesięcy od upływu terminu zapłaty faktury określonego w niniejszej umowie.
  3. Odstąpienie od umowy powinno nastąpić w formie pisemnej pod rygorem nieważności takiego oświadczenia i musi zawierać uzasadnienie.
  4. W przypadku odstąpienia od umowy przez każdą ze stron, Wykonawcy przysługuje wynagrodzenie wyłącznie w tej części, która odpowiada prawidłowo zrealizowanej części przedmiotu umowy.
  5. W przypadku odstąpienia od umowy, Wykonawcę oraz Zamawiającego obowiązują następujące obowiązki szczególne:
    - 1/ w terminie 14 dni od daty odstąpienia od umowy, Zamawiający przy udziale Wykonawcy sporządzi szczegółowy protokół inwentaryzacji robót wykonanych i przerwanych wg stanu na dzień odstąpienia,
    - 2/ po sporządzeniu szczegółowego protokołu inwentaryzacji robót wykonanych i przerwanych Wykonawca:
      - 2.1/ zabezpieczy przerwane roboty,
      - 2.2/ zgłosi Zamawiającemu w terminie 7 dni gotowość do odbioru robót wykonanych, przerwanych oraz zabezpieczających,
      - 2.3/ Zamawiający dokona w terminie 14 dni odbioru robót prawidłowo zrealizowanej części przedmiotu umowy,
      - 2.4/ dzień odbioru zabezpieczenia przerwanych robót będzie dniem zdania terenu robót.

## **§ 14**

### **Dodatkowe opłaty**

Wykonawca pokryje Zamawiającemu koszt korzystania z wody i energii zużytej w trakcie realizacji Przedmiotu Zamówienia na podstawie odczytu z podliczników, które na własny koszt zamontuje przed przystąpieniem do robót, niezwłocznie po przekazaniu placu budowy lub na podstawie odczytu z liczników przed rozpoczęciem robót oraz po ich zakończeniu, dokonanego w obecności Inspektora nadzoru. Pokrycie kosztów wody i energii nastąpi na podstawie noty księgowej wystawionej przez Zamawiającego w terminie 7 dni od daty podpisania ostatecznego protokołu odbioru robót, z czternastodniowym terminem zapłaty. Zamawiający może potrącić należność z tytułu kosztów wody i energii z zobowiązaniem wobec Wykonawcy.

## **§15**

### **Postanowienia końcowe**

1. Strony wyznaczają swoich przedstawicieli na budowie i jednocześnie upoważniają do dokonania odbioru:



Zamawiający: Mirosław Remienica, Grzegorz Stangreciak, Magdalena Niechcielska

Wykonawca:

2. Zamawiający oświadcza, że powołani przez niego inspektorzy nadzoru inwestorskiego i konserwatorskiego będą działali w granicach otrzymanego pełnomocnictwa.
3. Inspektor nadzoru nie jest uprawniony do samodzielnego podejmowania decyzji w zakresie istotnych zmian postanowień zawartej umowy w stosunku do treści oferty, na podstawie której dokonano wyboru wykonawcy, nawet jeżeli Zamawiający przewidział możliwość dokonania takiej zmiany w ogłoszeniu o zamówieniu lub w specyfikacji istotnych warunków zamówienia oraz określił warunki takiej zmiany.
4. Wszelkie zawiadomienia, korespondencja oraz dokumentacja przekazywana w związku z niniejszą umową będzie sporządzana na piśmie i podpisana przez stronę zawiadamiającą. Zawiadomienia mogą być przesyłane telefaksem, doręczane osobiście, przesyłane kurierem lub listem.
5. Zawiadomienia będą wysyłane na adresy i numery telefaksów podane przez strony. Każda ze stron zobowiązana jest do informowania drugiej strony o każdej zmianie miejsca zamieszkania, siedziby lub numeru telefaksu. Jeżeli strona nie powiadomiła o zmianie miejsca zamieszkania, siedziby lub numeru telefaksu, zawiadomienia wysyłane na ostatni znany adres zamieszkania, siedziby lub numer telefaksu, strony uznają za doręczone.
6. Ewentualne spory wynikłe w związku z realizacją przedmiotu umowy strony zobowiązują się rozwiązywać w drodze wspólnych negocjacji, a w przypadku niemożności ustalenia kompromisu będą rozstrzygane przez sąd właściwy rzeczowo i miejscowo dla siedziby Zamawiającego.
7. Ewentualne spory dotyczące niniejszej umowy będą rozstrzygane przez sądy powszechne właściwe dla siedziby Zamawiającego.
8. W sprawach, których nie reguluje niniejsza umowa, będą miały zastosowanie odpowiednie przepisy Prawa Zamówień Publicznych, Kodeksu Cywilnego oraz Prawa Budowlanego.
9. Niniejszą umowę wraz z załącznikami sporządzono w 3 jednobrzmiących egzemplarzach, 2 dla Zamawiającego, 1 dla Wykonawcy.

Wykonawca:

Zamawiający:

## **OPIS PRZEDMIOTU ZAMÓWIENIA**

**SPECYFIKACJA TECHNICZNA WYKONANIA**  
**I ODBIORU ROBÓT**  
**ROBOTY REMONTOWO- DACHOWE**  
**„Wymiana pokrycia dachowego na kościele**  
**poewangelickim ( XIX w. ) w Miłosławiu – prawa**  
**strona od wejścia głównego.**

ZAMAWIAJĄCY: Powiat Wrzesiński  
ul. Chopina 10 62-300 Września

OBIEKT: Kościół poewangelicki w Miłosławiu  
ul. Zamkowa 21 62-320 Miłosław

TEMAT : Wymiana pokrycia dachowego

Funkcja	Imię i Nazwisko	Nr uprawnień	Branża	Podpis
Opracował	Mirosław Remienica	UAN 483/8346/II/40/85	Specyfikacja Techniczna	

Września, kwiecień 2014 r.

## **Spis treści:**

	<b>Specyfikacja techniczna ST-02</b>
<b>Wymagania ogólne.....</b>	
	<b>Specyfikacja techniczna ST-03</b>
<b>Roboty remontowe-dachowe</b>	

*Niniejsze opracowanie zostało sporządzone w oparciu o Rozporządzenie Ministra Infrastruktury z dnia 2 września 2004 r. w sprawie szczegółowego zakresu i formy dokumentacji projektowej, specyfikacji technicznych wykonania i odbioru robót budowlanych oraz programu funkcjonalno-użytkowego. Zgodnie z postanowieniami Rozporządzenia Komisji (WE Nr 2151/2003 z dnia 16 grudnia 2003 r. zastosowano kody CPV do określenia przedmiotu zamówienia przez zamawiających z Państw Członkowskich UE (Polskie Prawo zamówień publicznych – art. 227 pkt 2 w związku z art. 30 ust. 4).*

# **SPECYFIKACJA TECHNICZNA**

## **ST – 02**

### **WYMAGANIA OGÓLNE**

#### **I. WSTĘP**

##### **I.1. Przedmiot Specyfikacji Technicznej**

Specyfikacja Techniczna ST-02 "Wymagania Ogólne" odnosi się do wymagań technicznych dotyczących wykonania i odbioru robót, które zostaną wykonane w ramach zadania pn: „Wymiana pokrycia dachowego na kościele poewangelickim ( XIX w. ) w **Miłosławiu – prawa strona od wejścia głównego.**

##### **I.2. Zakres stosowania Specyfikacji Technicznej**

Specyfikację Techniczną jako część Dokumentów Przetargowych i Kontraktowych, należy odczytywać i rozumieć w odniesieniu do zlecenia wykonania Robót opisanych w pkt. I.1.

Wymagania Ogólne należy rozumieć i stosować w powiązaniu z niżej wymienionymi Specyfikacjami Technicznymi:

#### **ST-03 ROBOTY REMONTOWE- DACHOWE**

##### **I.3. Zakres Robót objętych Specyfikacją Techniczną**

1. W zakres prac dotyczących niniejszego kontraktu wchodzi:

- rozbiórka pokrycia dachowego- prawa strona od wejścia głównego ( ½ połaci dachowej)
- roboty przygotowawcze
- izolacje cieplne stropu
- konstrukcja dachu, wymiana
  - pokrycie dachu dachówką karpiówką
- rynny, rury spustowe i opierzenia
- instalacja odgromowa ( rozłączenie i ponowne złączenie )
- rusztowanie
- różne pozostałe

**Łącznie zostanie wymienione pokrycie na dachu o pow. 109,836 m<sup>2</sup>**

**Szczegółowy zakres robót jest ujęty w przedmiarze poz. 1- 26**

- spełnienie wszystkich wymagań Zamawiającego, z uwzględnieniem zakresu robót podanym w przedmiarze robót
- uporządkowanie terenu

## **I.4. Wspólny Słownik Zamówień (CPV)**

– 45261210-9 ( Wykonywanie pokryć dachowych )

### **I.5. Niektóre określenia podstawowe**

Użyte w ST wymienione poniżej określenia należy rozumieć w każdym przypadku następująco:

- I.5.1. Projektant** - uprawniona osoba fizyczna będąca autorem Dokumentacji Projektowej.
- I.5.2. Aprobata techniczna** - dokument potwierdzający pozytywną ocenę techniczną wyrobu stwierdzającą jego przydatność do stosowania w określonych warunkach, wydany przez jednostkę upoważnioną do udzielania aprobat technicznych; spis jednostek aprobujących zestawiony jest w Rozporządzeniu Ministra Gospodarki Przestrzennej i Budownictwa z dnia 19 grudnia 1994 r. W sprawie aprobat i kryteriów technicznych dotyczących wyrobów budowlanych (Dz. U. Nr 10 z dnia 8 lutego 1995 r. Poz.48, rozdział 2). Jeśli chodzi o Europejskie aprobaty techniczne, lista jednostek upoważnionych do ich wydawania jest wspomniana w Dyrektywie Rady o produktach budowlanych z roku 1989 (informacja, Komisja Europejska, DG Enterprise, Bruksela).
- I.5.3. Certyfikat zgodności** - dokument wydany zgodnie z zasadami systemu certyfikacji wykazujący, że zapewniono odpowiedni stopień zaufania, iż należycie zidentyfikowano wyrób, proces lub usługa są zgodne z określoną normą lub innymi dokumentami normatywnymi w odniesieniu do wyrobów dopuszczonych do obrotu i stosowania. W budownictwie (zgodnie z Ustawą z dnia 7 lipca 1994 r. Prawo Budowlane, art. 10) certyfikat zgodności wykazuje, że zapewniono zgodność wyrobu z PN lub aprobatą techniczną (w wypadku wyrobów, dla których nie ustalono PN).
- I.5.4. Laboratorium** – laboratorium badawcze zaakceptowane przez Zamawiającego niezbędne do przeprowadzenia wszelkich badań i prób związanych z oceną jakości materiałów i Robót.
- I.5.5. Odpowiednia (bliska) zgodność** – zgodność wykonywanych robót z dopuszczonymi tolerancjami; jeśli przedział tolerancji nie został określony z przeciętnymi tolerancjami przyjmowanymi zwyczajowo dla danego rodzaju Robót Budowlanych.
- I.5.6. Znak zgodności** – zastrzeżony znak, nadawany lub stosowany zgodnie z zasadami systemu certyfikacji, wskazujący, że zapewniono odpowiedni stopień zaufania, że dany wyrób, proces lub usługa są zgodne z określoną normą lub innym dokumentem normatywnym.

## **I.6. Ogólne wymagania dotyczące Robót**

Wykonawca Robót jest odpowiedzialny za jakość ich wykonania oraz za ich zgodność z Dokumentacją Projektową, Specyfikacjami Technicznymi i poleceniami Kierownika Budowy.

Dokumentacja Projektowa i Powykonawcza

- a.) Dokumentacja Projektowa załączona do Dokumentów Przetargowych - projekt budowlany będący w posiadaniu Zamawiającego (do wglądu).
- b.) Wykonawca w ramach Ceny Kontraktowej winien opracować takie Dokumenty, jakie uzna za niezbędne do realizacji robót: okiennych i dachowych,. Koszty związane ze spełnieniem tego wymagania Wykonawca uwzględni w formie ryczałtu w ramach kosztu całej inwestycji.
- c.) Wykonawca w ramach Ceny Kontraktowej winien opracować dokumentację powykonawczą – roboczą całości wykonanych Robót, w tym również:
  - szkice wykonanych robót elewacyjnych
  - instrukcje konserwacji na tyle szczegółowe, aby umożliwiły Zamawiającemu konserwację i naprawy danej części Robót

Dokumentacja powykonawcza powinna zawierać wszystkie zmiany w stosunku do projektu wynikłe w trakcie realizacji robót.

## **II. MATERIAŁY**

Materiały, elementy i urządzenia przeznaczone do robót powinny odpowiadać odpowiednim standardom lub odpowiadać wymogom Aprobaty Technicznej potwierdzonej Certyfikatem Zgodności wydanym przez Instytut Techniki Budowlanej lub też innej jednostki uprawnionej lub zatwierdzonej przez Rząd Polski do wydawania certyfikatów materiałowych w Polsce.

### **II.1. Źródła szukania materiałów**

Co najmniej na dwa tygodnie przed zaplanowanym wykorzystaniem jakichkolwiek materiałów przeznaczonych do Robót Wykonawca przedstawi szczegółowe informacje dotyczące proponowanego źródła zakupu, wytwarzania, zamawiania lub wydobywania tych materiałów i odpowiednie świadectwa badań laboratoryjnych.

Zatwierdzenie pewnych materiałów z danego źródła nie oznacza automatycznie, że wszelkie materiały z danego źródła uzyskają zatwierdzenie.

Wykonawca zobowiązany jest do prowadzenia badań, w celu udokumentowania, że materiały uzyskane z dopuszczonego źródła w sposób ciągły spełniają wymagania Specyfikacji Technicznych w czasie postępu Robót.

## **II.2. Pozyskiwanie materiałów miejscowych**

Wykonawca odpowiada za uzyskanie pozwoleń od Inwestora, właścicieli i odnośnych władz na pozyskanie materiałów z jakichkolwiek źródeł miejscowych włączając w to źródła wskazane przez Zamawiającego i jest zobowiązany dostarczyć Kierownikowi Budowy wymagane dokumenty.

Wykonawca przedstawi dokumentację zawierającą raporty z badań terenowych i laboratoryjnych oraz proponowaną przez siebie metodę wydobywania i selekcji do zatwierdzenia Kierownikowi Budowy.

Wykonawca ponosi odpowiedzialność za spełnienie wymagań ilościowych i jakościowych materiałów z jakiegokolwiek źródła.

Wykonawca poniesie wszystkie koszty a w tym: opłaty, wynagrodzenia i jakiegokolwiek inne koszty związane z dostarczeniem materiałów do Robót.

Wszystkie odpowiednie materiały pozyskane z remontu na Terenie Budowy lub z innych miejsc wskazanych w Kontrakcie będą wykorzystane do Robót lub odwiezione na odkład odpowiednio do wymagań Kontraktu lub wskazań Kierownika Budowy.

Wykonawca nie będzie prowadzić żadnych wykopów, rozbiórek w obrębie Terenu Budowy poza tymi, które zostały wyszczególnione w Kontrakcie.

Eksploatacja źródeł materiałów będzie zgodna z wszelkimi regulacjami prawnymi obowiązującymi na danym obszarze.

## **II.3. Inspekcja wytwórni materiałów**

Wytwórnie materiałów mogą być okresowo kontrolowane przez Kierownika Budowy w celu sprawdzenia zgodności stosowanych metod produkcyjnych z wymaganiami ST. Kierownik Budowy jest uprawniony do pobierania próbek w celu sprawdzenia ich właściwości. Wynik tych kontroli będzie podstawą akceptacji określonej partii materiałów pod względem jakości.

W przypadku, gdy Kierownik Budowy będzie przeprowadzał inspekcję wytwórni będą zachowane następujące warunki:

- Kierownik Budowy będzie miał zapewnioną współpracę i pomoc Wykonawcy oraz producenta materiałów w czasie przeprowadzania inspekcji
- Kierownik Budowy będzie miał wolny dostęp, w dowolnym czasie, do tych części wytwórni, gdzie odbywa się produkcja materiałów przeznaczonych do realizacji Kontraktu

## **II.4. Materiały nie odpowiadające wymaganiom**



Materiały nie odpowiadające wymaganiom zostaną przez Wykonawcę wywiezione z Terenu Budowy, lub złożone w miejscu uzgodnionym z Kierownikiem Budowy. Jeśli Kierownik Budowy zezwoli Wykonawcy na użycie tych materiałów do innych robót, niż te, dla których zostały zakupione, to koszt tych materiałów zostanie przewartościowany przez Kierownika Budowy. Każdy rodzaj Robót, w którym znajdują się nie zbadane lub nie zaakceptowane materiały, Wykonawca wykonuje na własne ryzyko, licząc się z jego nie przyjęciem i nie zaplaceniem.

## **II.5. Przechowywanie i składowanie materiałów**

Wykonawca zapewni, aby tymczasowo składowane materiały, do czasu, gdy będą one potrzebne do Robót, były zabezpieczone przed zanieczyszczeniem, zachowały swoją jakość i właściwości do Robót, i były dostępne do kontroli przez Kierownika Budowy.

Miejsca czasowego składowania będą zlokalizowane w obrębie Terenu Budowy w miejscach uzgodnionych z Kierownikiem Budowy lub poza Terenem Budowy w miejscach zorganizowanych przez Wykonawcę i wskazanym przez Zamawiającego.

## **II.6. Wariantowe stosowanie materiałów**

Jeśli Dokumentacja Projektowa lub ST przewidują możliwość wariantowego zastosowania rodzaju materiałów w wykonywanych Robotach, Wykonawca powiadomi Kierownika Budowy o swoim zamiarze, co najmniej 2 tygodnie przed użyciem materiału. Wybrany i zaakceptowany rodzaj materiału nie może być później zmieniany bez zgody Kierownika Budowy.

## **III. SPRZĘT**

Wykonawca jest zobowiązany do używania jedynie takiego sprzętu, który nie spowoduje niekorzystnego wpływu na jakość wykonywanych Robot. Sprzęt używany do Robót powinien być zgodny z ofertą Wykonawcy i powinien odpowiadać pod względem typów i ilości wskazaniom zawartym w ST, PZJ lub projekcie organizacji Robot, zaakceptowanym przez Kierownika Budowy; w przypadku braku ustaleń w takich dokumentach sprzęt powinien być uzgodniony i zaakceptowany przez Kierownika Budowy.

Liczba i wydajność sprzętu będzie gwarantować przeprowadzenie Robót, zgodnie z zasadami określonymi w Dokumentacji Projektowej, ST i wskazaniach Kierownika Budowy w terminie przewidzianym Kontraktem.

Sprzęt będący własnością Wykonawcy lub wynajęty do wykonania Robót ma być utrzymywany w dobrym stanie i gotowości do pracy. Będzie on zgodny z normami ochrony środowiska i przepisami dotyczącymi jego użytkowania.

Wykonawca dostarczy Kierownikowi Budowy kopie dokumentów potwierdzających dopuszczenie sprzętu do użytkowania, tam gdzie jest to wymagane przepisami.

Jeżeli Dokumentacja Projektowa lub ST przewidują możliwość wariantowego użycia sprzętu przy wykonywanych Robotach, Wykonawca powiadomi Kierownika Budowy o swoim zamiarze wyboru i uzyska jego akceptację przed użyciem sprzętu. Wybrany sprzęt, po akceptacji, nie może być później zmieniany bez jego zgody.

Jakikolwiek sprzęt, maszyny, urządzenia i narzędzia nie gwarantujące zachowania warunków Kontraktu, zostanie przez Kierownika Budowy zdyskwalifikowane i nie dopuszczone do Robót.

#### **IV. TRANSPORT**

Wykonawca jest zobowiązany do stosowania jedynie takich środków transportu, które nie wpłyną niekorzystnie na jakość wykonywanych Robót i właściwości przewożonych Materiałów oraz stan dróg (ładowych). Liczba środków transportu będzie zapewniać prowadzenie Robót zgodnie z zasadami określonymi w Dokumentacji Projektowej, ST i wskazaniach Kierownika Budowy, w terminie przewidzianym Kontraktem.

Przy ruchu na drogach publicznych pojazdy będą spełniać wymagania dotyczące przepisów ruchu drogowego w odniesieniu do dopuszczalnych obciążeń na osie i innych parametrów technicznych.

Środki transportu nie odpowiadające warunkom Kontraktu na polecenie Kierownika Budowy będą usunięte z Terenu Budowy.

Wykonawca będzie usuwać na bieżąco, na własny koszt, wszelkie zanieczyszczenia spowodowane jego pojazdami na drogach ładowych oraz dojazdach do Terenu Budowy.

#### **V. WYKONANIE ROBÓT**

##### **Ogólne zasady wykonywania Robót**

Wykonawca jest odpowiedzialny za prowadzenie Robot, zgodnie z Kontraktem, oraz za jakość zastosowanych materiałów i wykonywanych Robót, za ich zgodność z Dokumentacją Projektową, wymaganiami ST, PZJ (Program Zapewnienia Jakości) oraz poleceniami Kierownika Budowy.

Wykonawca ponosi odpowiedzialność za dokładne wytyczenie w planie i wyznaczenie wysokości wszystkich elementów Robót zgodnie z wymiarami i rzędnymi określonymi w Dokumentacji Projektowej lub przekazanymi na piśmie przez Kierownika Budowy.

Następstwa jakiegokolwiek błędu spowodowanego przez Wykonawcę w wytyczeniu i wyznaczaniu Robót zostaną, jeśli wymagać tego będzie Kierownik Budowy, poprawione przez Wykonawcę na własny koszt.

Sprawdzenie wytyczenia Robót lub wyznaczenia wysokości przez Kierownika Budowy nie zwalnia Wykonawcy od odpowiedzialności za ich dokładność.

Decyzje Kierownika Budowy dotyczące akceptacji lub odrzucenia materiałów i elementów Robót będą oparte na wymaganiach sformułowanych w Kontrakcie, Dokumentacji Projektowej i w ST, a także w normach i wytycznych. Przy podejmowaniu decyzji Kierownik Budowy uwzględni wyniki badań materiałów i Robót, rozrzuty normalnie występujące przy produkcji i przy badaniach materiałów, doświadczenia z przeszłości, wyniki badań naukowych oraz inne czynniki wpływające na rozważaną kwestię.

Polecenia Kierownika Budowy będą wykonywane nie później niż w czasie przez niego wyznaczonym, po ich otrzymaniu przez Wykonawcę, pod groźbą zatrzymania Robót. Skutki finansowe z tego tytułu ponosi Wykonawca.

## **VI. KONTROLA JAKOŚCI ROBÓT**

### **VI.1. Program zapewnienia jakości (PZJ)**

Do obowiązków Wykonawcy należy opracowanie i przedstawienie do aprobaty Kierownika Budowy programu zapewnienia jakości, w którym przedstawi on zamierzony sposób wykonywania Robót, możliwości techniczne, kadrowe i organizacyjne gwarantujące wykonanie Robót zgodnie z Dokumentacją Projektową, ST oraz poleceniami i ustaleniami przekazanymi przez Kierownika Budowy.

Program zapewnienia jakości będzie zawierać:

część ogólna opisująca:

- organizację wykonania Robót, w tym terminy i sposób prowadzenia Robót
- organizację ruchu na budowie wraz z oznakowaniem Robót
- bhp
- wykaz zespołów roboczych, ich kwalifikacje i przygotowanie praktyczne
- wykaz osób odpowiedzialnych za jakość i terminowość wykonania poszczególnych elementów Robót
- system (sposób i procedurę) proponowanej, kontroli sterowania jakością wykonywanych Robót
- wyposażenie w sprzęt i urządzenia do pomiarów i kontroli (opis laboratorium własnego lub laboratorium, któremu Wykonawca zamierza zlecić prowadzenie badań)
- sposób oraz formę gromadzenia wyników badań laboratoryjnych, zapis pomiarów, nastaw mechanizmów sterujących a także wyciąganych wniosków i zastosowanych

korekt w procesie technologicznym, proponowany sposób i formę przekazywania tych informacji Kierownikowi Budowy

część szczegółowa opisująca dla każdego asortymentu Robót:

- wykaz maszyn i urządzeń stosowanych na budowie z ich parametrami technicznymi oraz wyposażeniem w mechanizmy do sterowania i urządzenia pomiarowo-kontrolne
- rodzaje i ilość środków transportu oraz urządzeń do magazynowania i załadunku materiałów, spoiw, lepiszczy, kruszyw itp.
- sposób zabezpieczenia i ochrony ładunków przed utratą ich właściwości w czasie transportu
- sposób i procedurą pomiarów i badań (rodzaj i częstotliwość, pobieranie próbek, legalizacja i sprawdzanie urządzeń, itp.) prowadzonych podczas dostaw materiałów, wytwarzania mieszanek i wykonywania poszczególnych elementów Robót
- sposób postępowania z materiałami i Robotami nie odpowiadającymi wymaganiom

Projekt Programu Zapewnienia Jakości zostanie przedstawiony do zatwierdzenia Kierownikowi Budowy najpóźniej razem z Harmonogramem.

## **VI.2. Zasady kontroli jakości Robót**

Celem kontroli Robót będzie takie sterowanie ich przygotowaniem i wykonaniem, aby osiągnąć założoną jakość Robót. Wykonawca jest odpowiedzialny za pełną kontrolę Robót i jakości materiałów. Wykonawca zapewni odpowiedni system kontroli, włączając personel, laboratorium, sprzęt, zaopatrzenie i wszystkie urządzenia niezbędne do pobierania próbek i badań materiałów oraz Robót.

Przed zatwierdzeniem systemu kontroli Kierownik Budowy może zażądać od Wykonawcy przeprowadzenia badań w celu zademonstrowania, że poziom ich wykonywania jest zadowalający. Wykonawca będzie przeprowadzać pomiary i badania materiałów oraz Robót z częstotliwością zapewniającą stwierdzenie, że Roboty wykonano zgodnie z wymaganiami zawartymi w Dokumentacji Projektowej i ST. Minimalne wymagania co do zakresu badań i ich częstotliwość są określone w ST, normach i wytycznych. W przypadku, gdy nie zostały one tam określone, Kierownik Budowy ustali jaki zakres kontroli jest konieczny, aby zapewnić wykonanie Robót zgodnie z Kontraktem. Wykonawca dostarczy Kierownikowi Budowy świadectwa, że wszystkie stosowane urządzenia i sprzęt badawczy posiadają ważną legalizację, zostały prawidłowo wykalibrowane i odpowiadają wymaganiom norm określających procedury badań.

Kierownik Budowy będzie mieć nieograniczony dostęp do pomieszczeń laboratoryjnych, w celu ich inspekcji.

Kierownik Budowy będzie przekazywać Wykonawcy pisemne informacje o jakichkolwiek niedociągnięciach dotyczących urządzeń laboratoryjnych, sprzętu, zaopatrzenia laboratorium, pracy personelu lub metod badawczych. Jeżeli niedociągnięcia te będą tak poważne, że mogą wpłynąć ujemnie na wyniki badań, Kierownik Budowy natychmiast wstrzyma użycie do Robót badanych materiałów i dopuści je do użycia dopiero wtedy, gdy niedociągnięcia w pracy laboratorium Wykonawcy zostaną usunięte i stwierdzona zostanie odpowiednia jakość tych materiałów. Wszystkie koszty związane z organizowaniem i prowadzeniem badań materiałów ponosi Wykonawca.

### **VI.3. Pobieranie próbek**

Próbki będą pobierane losowo. Zaleca się stosowanie statystycznych metod pobierania próbek, opartych na zasadzie, że wszystkie jednostkowe elementy produkcji mogą być z jednakowym prawdopodobieństwem wytypowane do badań.

Kierownik Budowy będzie mieć zapewnioną możliwość udziału w pobieraniu próbek.

Na zlecenie Kierownika Budowy Wykonawca będzie przeprowadzać dodatkowe badania tych materiałów, które budzą wątpliwość, co do jakości, o ile kwestionowane materiały nie zostaną przez Wykonawcę usunięte lub ulepszone z własnej woli.

Koszty tych dodatkowych badań pokrywa Wykonawca tylko w przypadku stwierdzenia usterek; w przeciwnym przypadku koszty te pokrywa Zamawiający.

Próbki dostarczone przez Wykonawcę do badań wykonywanych przez Kierownika Budowy będą odpowiednio opisane i oznakowane, w sposób zaakceptowany przez Kierownika Budowy.

### **VI.4. Badania i pomiary**

Wszystkie badania i pomiary będą przeprowadzone zgodnie z wymaganiami norm. W przypadku, gdy normy nie obejmują jakiegokolwiek badania wymaganego w ST, stosować można wytyczne albo inne procedury, zaakceptowane przez Kierownika Budowy. Przed przystąpieniem do pomiarów lub badań, Wykonawca powiadomi Kierownika Budowy o rodzaju, miejscu i terminie pomiaru lub badania. Po wykonaniu pomiaru lub badania, Wykonawca przedstawi na piśmie ich wyniki do akceptacji Kierownikowi Budowy.

### **VI.5. Raporty z badań**

Wykonawca będzie przekazywać Kierownikowi Budowy kopie raportów z wynikami badań jak najszybciej i nie później niż w terminie określonym w programie zapewnienia jakości. Wyniki badań (kopie) będą przekazywane Kierownikowi Budowy na formularzach według dostarczonego przez niego wzoru lub innych, przez niego zaakceptowanych.

### **VI.6. Badania prowadzone przez Kierownika Budowy**

Dla celów kontroli jakości i zatwierdzenia, Kierownik Budowy uprawniony jest do dokonywania kontroli, pobierania próbek i badania materiałów u źródła ich wytwarzania, i zapewniona mu będzie wszelka potrzebna do tego pomoc, ze strony Wykonawcy oraz producenta materiałów.

Kierownik Budowy, po uprzedniej weryfikacji systemu kontroli Robót, prowadzonego przez Wykonawcę, będzie oceniać zgodność materiałów i Robót z wymaganiami ST na podstawie wyników badań dostarczonych przez Wykonawcę. Kierownik Budowy może pobierać próbki materiałów i prowadzić badania niezależnie od Wykonawcy, na swój koszt. Jeżeli wyniki tych badań wykażą, że raporty Wykonawcy są niewiarygodne, to Kierownik Budowy poleci Wykonawcy lub zleci niezależnemu laboratorium przeprowadzenie powtórnych lub dodatkowych badań, albo oprze się wyłącznie na własnych badaniach przy ocenie zgodności materiałów i Robót z Dokumentacją Projektową i ST. W takim przypadku całkowite koszty powtórnych lub dodatkowych badań i pobierania próbek poniesione zostaną przez Wykonawcę.

#### **VI.7. Atesty jakości**

Przed wykonaniem badań jakości materiałów przez Wykonawcę, Kierownik Budowy może dopuścić do użycia materiały posiadające atest producenta stwierdzający ich pełną zgodność z warunkami podanymi w ST.

W przypadku materiałów, dla których atesty są wymagane przez ST, każda partia dostarczona do Robót będzie posiadać atest określający w sposób jednoznaczny jej cechy.

Produkty przemysłowe będą posiadać atesty wydane przez producenta poparte w razie potrzeby wynikami wykonanych przez niego badań. Kopie wyników tych badań będą dostarczone przez Wykonawcę Kierownikowi Budowy.

Materiały posiadające atesty a urządzenia - ważne legalizacje mogą być badane w dowolnym czasie. Jeżeli zostanie stwierdzona niezgodność ich właściwości z ST to takie materiały zostaną odrzucone

#### **VI.8. Dokumenty budowy**

##### **(1) Dziennik Budowy / obowiązuje w przypadku wydania pozwolenia na budowę /**

Dziennik Budowy jest wymaganym dokumentem prawnym obowiązującym Zamawiającego i Wykonawcę w okresie od przekazania Wykonawcy Terenu Budowy do końca okresu gwarancyjnego. W przypadku zgłoszenia robót budowlanych – dziennik budowy nie jest obowiązkowy. Każda ze stron może jednak na żądanie wprowadzić dziennik budowy. Odpowiedzialność za prowadzenie Dziennika Budowy zgodnie z obowiązującymi przepisami spoczywa na Wykonawcy.

Zapisy w Dzienniku Budowy będą dokonywane na bieżąco i będą dotyczyć przebiegu Robót, stanu bezpieczeństwa ludzi i mienia oraz technicznej i gospodarczej strony budowy.

Każdy zapis w Dzienniku Budowy będzie opatrzony datą jego dokonania, podpisem osoby, która dokonała zapisu, z podaniem jej imienia i nazwiska oraz stanowiska służbowego. Zapisy będą czytelne, dokonane trwałą techniką, w porządku chronologicznym, bezpośrednio jeden pod drugim, bez przerw.

Załączone do Dziennika Budowy protokoły i inne dokumenty będą oznaczone kolejnym numerem załącznika i opatrzone datą i podpisem Wykonawcy i Kierownika Budowy.

Do Dziennika Budowy należy wpisywać w szczególności:

- datę przekazania Wykonawcy Terenu Budowy
- datę przekazania przez Zamawiającego Dokumentacji Projektowej
- uzgodnienie przez Kierownika Budowy programu zapewnienia jakości i harmonogramów Robót
- terminy rozpoczęcia i zakończenia poszczególnych elementów Robót
- przebieg Robót, trudności i przeszkody w ich prowadzeniu, okresy i przyczyny przerw w Robotach
- uwagi i polecenia Kierownika Budowy
- daty zarządzenia wstrzymania Robót, z podaniem powodu
- zgłoszenia i daty odbiorów Robót zanikających, ulegających, zakryciu, częściowych i końcowych odbiorów Robót
- wyjaśnienia, uwagi i propozycje Wykonawcy
- stan pogody i temperaturę powietrza w okresie wykonywania Robót podlegających ograniczeniom lub wymaganiom szczególnym w związku z warunkami klimatycznymi
- zgodność rzeczywistych warunków geotechnicznych z ich opisem w Dokumentacji Projektowej
- dane dotyczące czynności geodezyjnych (pomiarowych) dokonywanych przed i w trakcie wykonywania Robot
- dane dotyczące sposobu wykonywania zabezpieczenia Robót
- dane dotyczące jakości materiałów, pobierania próbek oraz wyniki przeprowadzonych badań z podaniem kto je przeprowadzał
- wyniki prób poszczególnych elementów budowli z podaniem kto je przeprowadzał
- inne istotne informacje o przebiegu Robót

Propozycje, uwagi i wyjaśnienia Wykonawcy, wpisane do Dziennika Budowy będą przedłożone Kierownikowi Budowy do ustosunkowania się.

Decyzje Kierownika Budowy wpisane do Dziennika Budowy Wykonawca podpisuje z zaznaczeniem ich przyjęcia lub zajęciem stanowiska.

Projektant nie jest jednak stroną Kontraktu i nie ma uprawnień do wydawania poleceń Wykonawcy Robót.

#### **(2) Księga Obmiaru/ obowiązuje w przypadku wydania pozwolenia na budowę /**

Księga Obmiaru stanowi dokument pozwalający na rozliczenie faktycznego postępu każdego z elementów Robót. Obmiary wykonanych Robót przeprowadza, się w sposób ciągły w jednostkach przyjętych w Wycenionym Przedmiarze Robót i wpisuje do Księgi Obmiaru.

#### **(3) Dokumenty laboratoryjne**

Dzienniki laboratoryjne, atesty materiałów, orzeczenia o jakości materiałów, recepty robocze i kontrolne wyniki badań Wykonawcy będą gromadzone w formie uzgodnionej w programie zapewnienia jakości. Dokumenty te stanowią załącznik do odbioru Robót. Winny być udostępnione na każde życzenie Kierownika Budowy.

#### **(4) Pozostałe dokumenty budowy**

Do dokumentów budowy zalicza się, oprócz wymienionych w pkt. (1)-(3) następujące dokumenty:

- pozwolenie na realizację zadania budowlanego
- protokoły przekazania Terenu Budowy
- umowy cywilnoprawne z osobami trzecimi i inne umowy cywilnoprawne
- protokoły odbioru Robót
- protokoły z narad i ustaleń
- korespondencję na budowie

#### **(5) Przechowywanie dokumentów budowy**

Dokumenty budowy będą przechowywane na Terenie Budowy w miejscu odpowiednio zabezpieczonym.

Zaginięcie któregokolwiek z dokumentów budowy spowoduje jego natychmiastowe odtworzenie w formie przewidzianej prawem.

Wszelkie dokumenty budowy będą zawsze dostępne dla Kierownika Budowy i przedstawiane do wglądu na życzenie Zamawiającego.

## **VII. OBMIAR ROBÓT**

### **VII.1. Ogólne zasady obmiaru Robót**



Obmiar Robót będzie określać faktyczny zakres wykonywanych Robót zgodnie z Dokumentacją Projektową i ST, w jednostkach ustalonych w Wycenionym Przedmiarze Robót.

Obmiaru Robót dokonuje Wykonawca po pisemnym powiadomieniu Kierownika Budowy o zakresie obmierzanych Robót i terminie obmiaru, co najmniej na 3 dni przed tym terminem. Wyniki obmiaru będą wpisane do Księgi Obmiaru.

Jakikolwiek błąd lub przeoczenie (opuszczenie) w ilościach podanych w Przedmiarze Robót lub gdzie indziej w Specyfikacjach Technicznych nie zwalnia Wykonawcy od obowiązku ukończenia wszystkich Robót. Błędne dane zostaną poprawione wg instrukcji Kierownika Budowy na piśmie.

Obmiar gotowych Robót będzie przeprowadzony do celu płatności na rzecz Wykonawcy określonym w Kontrakcie lub oczekiwanym przez Wykonawcę i Kierownika Budowy.

## **VII.2. Zasady określania ilości Robót i materiałów**

Długości i odległości pomiędzy wyszczególnionymi punktami skrajnymi będą obmierzone poziomo wzdłuż linii osiowej.

Jeśli Specyfikacje Techniczne właściwe dla danych Robót nie wymagają tego inaczej, ilości robót będą wyliczone zgodnie z przedmiarami robót.

## **VII.3. Urządzenia i sprzęt pomiarowy**

Wszystkie urządzenia i sprzęt pomiarowy, stosowany w czasie obmiaru Robót będą zaakceptowane przez Kierownika Budowy.

Urządzenia i sprzęt pomiarowy zostaną dostarczone przez Wykonawcę. Jeżeli urządzenia te lub sprzęt wymagają badań atestujących, to Wykonawca będzie posiadać ważne świadectwa legalizacji.

Wszystkie urządzenia pomiarowe będą przez Wykonawcę utrzymywane w dobrym stanie, w całym okresie trwania Robót.

## **VII.4. Wagi i zasady ważenia**

Wykonawca dostarczy i zainstaluje urządzenia wagowe odpowiadające jednośnym wymaganiom Specyfikacji Technicznych. Będzie utrzymywać to wyposażenie zapewniając w sposób ciągły zachowanie dokładności wg norm zatwierdzonych przez Kierownika Budowy.

## **VII.5. Czas przeprowadzania obmiaru**

Obmiary będą przeprowadzane przed częściowym lub końcowym odbiorem Robót, a także w przypadku występowania dłuższej przerwy w Robotach i zmiany Wykonawcy Robót.

Obmiar Robót zanikających przeprowadza się w czasie ich wykonywania. Obmiar Robót podlegających zakryciu przeprowadza się przed ich zakryciem.

Roboty pomiarowe do obmiaru oraz nieodzowne obliczenia będą wykonywane w sposób zrozumiały i jednoznaczny.

Wymiary skomplikowanych powierzchni lub objętości będą uzupełnione odpowiednimi szkicami umieszczonymi na karcie Księgi Obmiaru. W razie braku miejsca szkice mogą być dołączone w formie oddzielnego załącznika do Księgi Obmiaru, którego wzór zostanie uzgodniony z Kierownikiem Budowy.

## **VIII. ODBIÓR ROBÓT**

### **VIII.1. Rodzaje odbiorów Robót**

W zależności od ustaleń odpowiednich Specyfikacji Technicznych, Roboty podlegają następującym etapom odbioru, dokonywanym przez Kierownika Budowy przy udziale Wykonawcy:

- a.) odbiór Robót zanikających i ulegających zakryciu
- b.) Przejęcie części Robót
- c.) Przejęcie Robót i Odcinków
- d.) Akceptacja Robót potwierdzona Protokołem Wykonania

### **VIII.2. Odbiór Robót zanikających i ulegających zakryciu**

Odbiór Robót zanikających i ulegających zakryciu polega na finalnej ocenie ilości i jakości wykonywanych Robót, które w dalszym procesie realizacji ulegną zakryciu.

Odbiór Robót zanikających i ulegających zakryciu będzie dokonany w czasie umożliwiającym wykonanie ewentualnych korekt i poprawek bez hamowania ogólnego postępu Robót.

Odbioru Robót dokonuje Kierownik Budowy.

Gotowość danej części Robót do odbioru zgłasza Wykonawca wpisem do Dziennika Budowy z jednoczesnym powiadomieniem Kierownika Budowy. Odbiór będzie przeprowadzony niezwłocznie, nie później jednak niż w ciągu 3 dni od daty zgłoszenia wpisem do Dziennika Budowy i powiadomienia o tym fakcie Kierownika Budowy.

Jakość i ilość Robót ulegających zakryciu ocenia Kierownik Budowy na podstawie dokumentów zawierających komplet wyników badań laboratoryjnych i w oparciu o przeprowadzone pomiary, w konfrontacji z Dokumentacją Projektową, ST i uprzednimi ustaleniami.

### **VIII.3. Przejęcie Robót i Odcinków**

Kiedy całość Robót zostanie zasadniczo ukończona i przejdzie zadowalająco Próby Końcowe przewidziane Kontraktem, Wykonawca zawiadamia o tym Kierownika Budowy i zobowiązuje się zakończyć wszystkie zaległe roboty po Okresie Zgłaszania Wad w czasie przewidzianym na Usuwanie wad.

#### **VIII.4. Dokumenty do Przejęcia Robót i Odcinków**

Podstawowym dokumentem do dokonania Przejęcia Robót jest protokół odbioru końcowego Robót sporządzony wg wzoru ustalonego przez Zamawiającego. Do odbioru końcowego Wykonawca jest zobowiązany przygotować następujące dokumenty:

- Dokumentację Projektową z naniesionymi zmianami i z aktualnymi uzgodnieniami
- Specyfikacje Techniczne
- uwagi i zalecenia Kierownika Budowy, zwłaszcza przy odbiorze Robót zanikających i ulegających zakryciu, i udokumentowanie wykonania Jego zaleceń
- recepty i ustalenia technologiczne
- Dzienniki Budowy i Księgi Obmiaru
- wyniki pomiarów kontrolnych oraz badań i oznaczeń laboratoryjnych zgodne z ST i PZJ
- atesty jakościowe wbudowanych materiałów
- opinię technologiczną sporządzoną na podstawie wszystkich wyników badań i pomiarów załączonych do dokumentów odbioru, a wykonywanych zgodnie z PZJ i ST
- sprawozdanie techniczne
- dokumentację geodezyjną powykonawczą – inwentaryzacyjną / w przypadku gdy jest wymagana /
- inne dokumenty wymagane przez Zamawiającego

##### Sprawozdanie techniczne będzie zawierać:

- zakres i lokalizację wykonywanych Robót
- wykaz wprowadzonych zmian w stosunku do Dokumentacji Projektowej przekazanej przez Zamawiającego
- uwagi dotyczące warunków realizacji Robót
- datę rozpoczęcia i zakończenia Robot

W przypadku, gdy według komisji, Roboty pod względem przygotowania dokumentacyjnego nie będą gotowe do Przejęcia Robót, komisja w porozumieniu z Wykonawcą wyznaczy ponowny termin Przejęcia Robót.

Wszystkie zarządzane przez komisję Roboty poprawkowe lub uzupełniające będą zestawione wg wzoru ustalonego przez Zamawiającego. Termin wykonania Robót poprawkowych i Robót uzupełniających wyznaczy komisja.

#### **VIII..5. Akceptacja Robót potwierdzona Protokołem Odbioru**

Po wystawieniu przez Kierownika Budowy Świadczenia Wykonania, Wykonawca przedkłada Kierownikowi Budowy wstępną wersję rozliczenia ostatecznego i Kierownik Budowy winien wystawić Zamawiającemu Ostateczne Świadczenie Płatności.

### **IX. PODSTAWA PŁATNOŚCI**

#### **IX.1. Ustalenia ogólne**

Podstawą płatności jest cena jednostkowa, skalkulowana przez Wykonawcę za jednostkę obmiarową ustaloną dla danej pozycji Przedmiaru Robót.

Cena jednostkowa pozycji będzie uwzględniać wszystkie czynności, wymagania i badania składające się na jej wykonanie, określone dla tej Roboty w pkt. 9 ST i w Dokumentacji Projektowej poza elementami uwzględnionymi w Tabeli Przedmiaru Robót jako Wymagania Zamawiającego.

Cena jednostkowa pozycji będzie obejmować:

- robocizną bezpośrednią
- wartość zużytych materiałów wraz z kosztami ich zakupu
- wartość pracy sprzętu wraz z kosztami jednorazowymi, (sprowadzenie sprzętu na Teren Budowy i z powrotem, montaż i demontaż na stanowisku pracy)
- koszty pośrednie, w skład których wchodzi: płace personelu i kierownictwa budowy, pracowników nadzoru i laboratorium, koszty urządzenia i eksploatacji zaplecza budowy (w tym np. doprowadzenie energii i wody, zużycie energii elektrycznej, wody i ciepła na podstawie podliczników lub ustalone ryczałtowo, budowa dróg dojazdowych itp.), koszty dotyczące oznakowania Robót, wydatki dotyczące bhp, usługi obce na rzecz budowy, opłaty za dzierżawę placów i bocznic, badania i ekspertyzy dotyczące wykonanych Robót, ubezpieczenia oraz koszty zarządu przedsiębiorstwa Wykonawcy
- zysk kalkulacyjny zawierający ewentualne ryzyko Wykonawcy z tytułu innych wydatków mogących wystąpić w czasie realizacji Robót w okresie gwarancyjnym (Okresie Zgłaszania Wad)
- podatki obliczane zgodnie z obowiązującymi przepisami, Do cen jednostkowych nie należy wliczać podatku VAT.

**Cena jednostkowa zaproponowana przez Wykonawcę za daną pozycję w Wycenionym Przedmiarze Robót jest ostateczna i wyklucza możliwość żądania dodatkowej zapłaty za wykonanie Robót objętych tą pozycją kosztorysową.**

## **IX.2. Zaplecze**

Wykonawca w ramach Kontraktu jest zobowiązany zapewnić pracownikom zaplecze dla celów socjalnych (przebieralnia). Część socjalna oraz pomieszczenie do narad jest udostępnione w obiektach Zamawiającego.

### Utrzymanie zaplecza

W trakcie trwania budowy Wykonawca zobowiązany jest do utrzymania zaplecza w czystości.

### Likwidacja zaplecza

Zaplecze należy zlikwidować po zakończeniu robót.

W ramach likwidacji należy całe zaplecze (kontener) zdemontować i teren uprzątnąć.

## **X. PRZEPISY ZWIĄZANE**

Specyfikacje Techniczne w różnych miejscach powołują się na Polskie Normy (PN), przepisy branżowe, instrukcje. Należy je traktować jako integralną część i należy je czytać łącznie z Rysunkami i Specyfikacjami, jak gdyby tam one występowały. Rozumie się, iż Wykonawca jest w pełni zaznajomiony z ich zawartością i wymaganiami. Zastosowanie będą miały ostatnie wydania Polskich Norm (datowane nie później niż 30 dni przed datą składania ofert), o ile nie postanowiono inaczej. Roboty będą wykonywane w bezpieczny sposób, ściśle w zgodzie z Polskimi Normami (PN) lub odpowiednimi normami krajów UE lub beneficjentów Programu Phare w zakresie przyjętym przez polskie ustawodawstwo

## **SPECYFIKACJA TECHNICZNA**

### **ST – 03**

## **ROBOTY REMONTOWE- DACHOWE**

**„Wymiana pokrycia dachowego na kościele poewangelickim ( XIX w. ) w Miłosławiu –  
prawa strona od wejścia głównego.**

### **I. WSTĘP**

#### **I.1. Przedmiot ST**

Przedmiotem niniejszej Specyfikacji Technicznej są wymagania dotyczące wykonania i odbioru robót:

#### Roboty remontowo- dachowe

#### **I.2. Zakres stosowania ST**

Specyfikacja Techniczna jest stosowana jako dokument przetargowy i kontraktowy przy zlecaniu i realizacji robót, wymienionych w punkcie I.1.

### **I.3. Zakres robót objętych ST**

#### **I.3.1 „Wymiana pokrycia dachowego na kościele poewangelickim ( XIX w. ) w**

##### **Miłosławiu – prawa strona od wejścia głównego.**

- przedmiar robót poz. 1 do poz. 26, wyszczególnienie zakresu robót przedstawia przedmiar robót

### **I.4. Określenia podstawowe**

**Określenie podane w niniejszej ST są zgodne z obowiązującymi odpowiednimi normami i ST-02 - Wymagania Ogólne.**

### **I.5. Ogólne wymagania dotyczące robót**

Wykonawca jest odpowiedzialny za jakość wykonania robót oraz za zgodność z Dokumentacją Projektową ( Programem Konserwatorskim ) , pozwoleniem na budowę, pozwoleniem konserwatorskim, ST i poleceniami Kierownika Budowy, Inspektora nadzoru inwestorskiego. Ogólne wymagania dotyczące robót podano w ST-02-Wymagania Ogólne.

## **II. MATERIAŁY**

Materiałami stosowanymi do wykonania robót będących tematem niniejszej specyfikacji są:

- dachówka ceramiczna karpiówka,
- gąsior ceramiczne
- impregnaty do drewna
- łąty, kontrłaty i drewno na więźbę
- rynny, rury spustowe i blachy z tytan-cynku
- środki impregnacyjne do drewna
- płotki przeciwsniegowe
- materiały izolacyjne - keramzyt
- **(instalacja odgromowa- do przełożenia - robocizna)**
- cegły, zaprawy, masy uszczelniające
- folie dyfuzyjne, paroprzepuszczalne
- inne materiały pomocnicze

## **III. SPRZĘT**

Roboty, związane z wykonaniem prac, prowadzone będą ręcznie i przy użyciu sprzętu mechanicznego:

- wiertarka

- rusztowanie
- samochód skrzyniowy
- mieszarka, betoniarka
- wciągarka do dachówki
- podnośnik koszowy
- szlifierki

Sprzęt używany do Robót powinien odpowiadać pod względem typów i ilości wskazaniom zawartym w ogólnym opisie organizacji i metod robót zaakceptowanym przez Kierownika Budowy.

#### IV. TRANSPORT

Do przewozu wszelkich materiałów gabarytowych należy wykorzystywać

- samochodów skrzyniowych
- Przyczep ciągnikowych z ciągnikiem
- użyte środki transportu muszą być sprawne technicznie

### V. WYKONANIE ROBÓT

Ogólne warunki wykonania robót podano w ST-02-Wymagania ogólne.

Roboty dachowe należy wykonywać zgodnie z normą PN-B-10102:1991 Materiały do pokryć dachowych oraz PN-B-10100:1970 Roboty dachowe; PN-69/B-10285 Roboty elewacyjne. Terminologia wraz z "Warunkami technicznymi wykonania i odbioru robót budowlano-remontowych".

Wykonywanie robót może nastąpić zgodnie ze Specyfikacją Techniczną i po uzgodnieniu przez Kierownika Budowy.

#### V.1. Ogólne warunki wykonania robót

##### V.1.1. Przygotowanie i wykonywanie robót dachowych

Przed przystąpieniem do wykonywania robót należy:

- zapoznać się z planem sytuacyjno-wysokościowym i naniesionymi na nim konturami i wymiarami istniejących i projektowanych obiektów
- wyznaczyć zarysy robót na dachu poprzez trwałe oznaczenie w terenie położenia wszystkich charakterystycznych punktów przekrojów podłużnych i poprzecznych, zarówno gzymsów jak i okapów, położenia ich osi geometrycznych, punktów ich przecięcia z powierzchnią istniejącą

- remont dachu z wymianą dachówek na nowe należy wykonać (budynek jest użytkowany okresowo ) z zachowaniem parametrów, bezpieczeństwa i wszelkich norm obowiązujących w danych dziedzinach.
- szczegółowy zakres robót określa przedmiar robót załączony do dokumentacji przetargowej, całość prac winna być wykonana przez uprawnionych pracowników.

W celu wykonania i przeprowadzenia prawidłowego remontu dachu na budynku kościoła należy wykonać następujące prace:

1. Usunąć wszystkie stare dachówki i luźne warstwy tynków i cegieł
2. Wzmocnić powierzchnię preparatem wzmacniającym
3. Usunąć stare łąty i konstrukcje drewnianą uszkodzoną przeznaczoną do likwidacji i wymienić na nowe a pozostałość oczyścić i zakonserwować
4. Wykonać uzupełnienia tynków stosując tynki wapienne i mineralne
5. Wykonać uzupełnienia cegieł w gzymsach, murach i filarach w kolorze uzgodnionym z inwestorem i WWKZ
6. Pokryć dach nową dachówką ceramiczną ułożoną podwójnie w koronkę w kolorze uzgodnionym z WWKZ w Poznaniu z montażem nowych łąt, kontrłąt oraz foli paroprzepuszczalnej
7. Wymienić na nowe: rynny, rury spustowe i opierzenia z blachy tytan-cynkowej
8. Zabezpieczyć folią strop między dachowy i ułożyć warstwę ocieplenia z keramzytu
9. Zdemonstować i ponownie zmontować instalację odgromową nową z badaniami elektrycznymi uprzednio wykonaną przy remoncie lewej strony w celu przeprowadzenia remontu prawej strony.
10. Ustawienie rusztowań z ich rozbiórką
11. Montaż, demontaż daszków ochronnych nad przejściami
12. Uporządkowanie terenu po wszystkich robotach z wywozem gruzu.

## **VI. PRZEBIEG PRAC ZWIĄZANYCH Z WYKONYWANIEM ROBÓT**

### **VI.1. Podłoża i ich przygotowanie**

#### **VI.1.1. Uwagi ogólne**

Pod pojęciem „podłoże” rozumiana jest warstwa, na którą nakładany jest kolejny materiał, mierzona od powierzchni kontaktu na min. głębokość mającą wpływ na skuteczność zamocowania. I tak np.:

- dla operacji naprawa tynków - podłożem jest warstwa przegrody w stanie przed zamocowaniem od lica do głębokości ewentualnego zniszczenia podczas odrywania stwardniałej masy klejącej o minimalnej wymaganej wytrzymałości



- w wymienionym przypadku podłożem jest więźba dachowa którą należy naprawić, uzupełnić, wymienić oraz zakonserwować środkami grzybobójczo- ogniowymi i ułożyć na tym nowe dachówki zgodnie z technologią producenta dachówek.

## **VI.1.2. Wymagania techniczne dla podłoży**

### **VI.1.2.1. Wymogi fizyko-chemiczne**

Podłoże powinno być stabilne, nośne, suche, czyste i pozbawione elementów zmniejszających przyczepność materiałów mocujących warstwę izolacji termicznej (np. kurz, pył, oleje szalunkowe itp.). Podłoże nie może być wykonane lub zawierać materiału, którego wejście w reakcję chemiczną z dowolnym składnikiem zestawu wyrobów do wykonywania robót spowoduje utratę jego funkcji lub skuteczności całego zestawu (np. w wyniku kontaktu gips/cement).

### **VI.1.2.2. Wymogi geometryczne**

Podłoże powinno spełniać normatywne lub umowne kryteria tolerancji odchyień powierzchni i krawędzi. Przedstawiono przykładowo wymogi stawiane przez normę niemiecką DIN 1 8202, w przypadku nie spełniania wymogów geometrycznych podłoże należy odpowiednio przygotować. Sposób przygotowania podłoża powinna określać dokumentacja techniczna - w projekcie wykonawczym, w formie np. podpunktu w opisie technicznym.

### **UWAGA:**

**„WARUNKI” odrzucają stanowczo możliwość wyrównania podłoża poprzez stosowanie lokalnych „podklejek”.**

## **VI.1.3. Ocena podłoża**

### **VI.1.3.1. Uwagi ogólne**

Zakłada się, że np: nie otynkowane ściany wykonane według uznanych i sprawdzonych technologii, nadają się do położenia nowego tynku bez żadnych czynności przygotowawczych, jednak wykonawca robót zawsze powinien potwierdzić przydatność podłoża do prowadzenia prac. W szczególnych przypadkach wymagana jest kontrola przydatności podłoża pod kątem nakładania nowego tynku i przyjęcia właściwych kroków zapewniających polepszenie przyczepności masy lub zaprawy do podłoża.

### **VI.1.3.2. Metody oceny podłoża**

Ogólnymi obowiązującymi metodami oceny przydatności podłoża są:

<b>Próba odporności na ścieranie</b>	na	Otwartą dłońią lub przy pomocy czarnej i twardej tkaniny ocenić stopień zakurzenia, piaszczenia lub pozostałości wykwitów na podłożu
<b>Próba odporności na skrobanie lub zadrapanie</b>	na	Stosując metodę siatki nacięć lub posługując się twardym i ostrym rylcem ocenić zwartość i nośność podłoża oraz stopień przyczepności istniejących powłok
<b>Próba zwilżania</b>		Szczotką, pędzlem lub przy pomocy spryskiwacza określić stopień chłonności podłoża

<b>Test równości i gładkości</b>	Posługując się łata (zwykle 2 m), pionem i poziomą określić odchyłki ściany od płaszczyzny i sprawdzić jej odchylenie od pionu, a następnie porównać otrzymane wyniki z wymaganiami odpowiednich norm (dotyczących np. konstrukcji murowych, tynków, itp.)
----------------------------------	--

Powyższe próby należy przeprowadzić w kilku miejscach na podłożu, by uzyskane wyniki były w pełni miarodajne i obiektywne dla całego obiektu.

#### VI.1.4. Podłoża z cegiel i elementów murowych

Podłoże		Wymagane czynności przygotowawcze
Rodzaj	Stan	
Mury wykonane z elementów: • ceramicznych • betonowych • z gazobetonu • betonowych z warstwą faktury rową	kurz, pył	oczyścić za pomocą miękkiej szczotki, sprężonego powietrza ewentualnie zmyć wodą pod ciśnieniem <sup>3)</sup> i pozostawić do wyschnięcia
	luźne resztki lub wylewki zaprawy ze spoin	skuć i oczyścić
	nierówności, defekty <sup>1)</sup> i ubytki	skuć lub ewentualnie wyrównać zaprawą tynkarską lub wyrównawczą z ewentualnie wymaganymi dla użytych zapraw materiałami podkładowymi i z zachowaniem okresów karencji
	wilgoć <sup>2)</sup>	pozostawić do wyschnięcia
	wykwity <sup>2)</sup>	oczyścić na sucho za pomocą szczotki lub zmyć odpowiednio przygotowanym roztworem
	luźne i nienośne elementy elewacji	wykuć, wymienić, ewentualnie uzupełnić materiałem murarskim z zachowaniem wymaganych okresów karencji
	brud, sadza, tłuszcz	zmyć wodą pod ciśnieniem <sup>3)</sup> i z ewentualnym dodatkiem detergentów lub specjalnych środków czyszczących, spłukać czystą wodą i pozostawić do wyschnięcia

1. odchyłki powyżej 1 cm sprawdzić zgodnie z testem równości i gładkości
2. wyeliminować przyczyny ewentualnego podciągania kapilarnego
3. stosować ciśnienie max. 200 barów

##### VI.1.4.1. Podłoża z betonu

Podłoże		Wymagane czynności przygotowawcze
Rodzaj	Stan	
Ściany wykonane z: • betonu towarowego i	kurz, pył	oczyścić za pomocą miękkiej szczotki, sprężonego powietrza ewentualnie zmyć wodą pod ciśnieniem <sup>3)</sup> i pozostawić do wyschnięcia

wykonanego na budowie • prefabrykowanych elementów betonowych • elementów betonowych z warstwą faktu rową	luźne resztki lub wylewki zaprawy ze spoin	skuć i oczyścić
	nierówności, defekty <sup>1)</sup> i ubytki	skuć, zfrezować lub zeszlifować, ewentualnie wyrównać zaprawą wyrównawczą z wymaganymi dla użytych zapraw materiałami podkładowymi i z zachowaniem okresów karencji
	wilgoć <sup>2)</sup>	pozostawić do wyschnięcia
	wykwity <sup>2)</sup>	oczyścić na sucho za pomocą szczotki lub zmyć odpowiednio przygotowanym roztworem
	luźne i nienośne elementy elewacji	wykuć, wymienić, ewentualnie uzupełnić materiałem murarskim lub zaprawą do betonów z ewentualnie wymaganymi dla użytych zapraw materiałami podkładowymi i z zachowaniem okresów karencji
	brud, sadza, tłuszcz	zmyć wodą pod ciśnieniem <sup>3)</sup> i z ewentualnym dodatkiem detergentów lub specjalnych środków czyszczących, spłukać czystą wodą i pozostawić do wyschnięcia
	warstwy mlecza cementowego	zeszlifować lub oczyścić przez szczotkowanie i odpylić sprężonym powietrzem, ewentualnie zmyć wodą pod ciśnieniem <sup>3)</sup> i pozostawić do wyschnięcia
resztki szalunkowych substancji antyadhezyjnych	zmyć wodą pod ciśnieniem <sup>3)</sup> z ewentualnym dodatkiem detergentów lub specjalnych środków czyszczących, spłukać czystą wodą i pozostawić do wyschnięcia	

1. odchyłki powyżej 1 cm sprawdzić zgodnie z testem równości i gładkości

2. wyeliminować przyczyny ewentualnego podciągania kapilarnego

#### VI.1.4.2. Podłoża pokryte tynkami i farbami mineralnymi

Podłoże		Wymagane czynności przygotowawcze
Rodzaj	Stan	
Powłoki z farb mineralnych i wapiennych	kurz, pył, kredowanie	oczyścić za pomocą szczotkowania <sup>4)</sup> i sprężonego powietrza, ewentualnie zmyć wodą pod ciśnieniem <sup>3)</sup> i pozostawić do wyschnięcia
	brud, sadza, tłuszcz	zmyć wodą pod ciśnieniem <sup>3)</sup> z ewentualnym dodatkiem detergentów lub specjalnych środków czyszczących, spłukać czystą wodą i pozostawić do wyschnięcia
	złuszczenia, odpryski, odwarstwienia	usunąć za pomocą szczotkowania, skrobania <sup>3)</sup> , ewentualnie zmyć wodą pod ciśnieniem <sup>3)</sup> i pozostawić do wyschnięcia
Mineralne tynki podkładowe i nawierzchniowe	kurz, pył, kredowanie	oczyścić za pomocą szczotkowania <sup>4)</sup> i sprężonego powietrza, ewentualnie zmyć wodą pod ciśnieniem <sup>3)</sup> i pozostawić do wyschnięcia
	brud, sadza, tłuszcz	zmyć wodą pod ciśnieniem <sup>3)</sup> z ewentualnym dodatkiem detergentów lub specjalnych środków czyszczących, spłukać czystą wodą i pozostawić do wyschnięcia

	miejsca luźne, głucho, odspojone	skuć i oczyścić za pomocą szczotkowania, ewentualnie zmyć wodą pod ciśnieniem <sup>1)</sup> i pozostawić do wyschnięcia
	nierówności, defekty i ubytki	skuć lub ewentualnie wyrównać zaprawą tynkarską lub wyrównawczą z ewentualnie wymaganymi dla użytych zapraw materiałami podkładowymi i z zachowaniem okresów karencji
	wilgoć <sup>2)</sup>	pozostawić do wyschnięcia
	wykwity <sup>2)</sup>	oczyścić na sucho za pomocą szczotki lub zmyć odpowiednio przygotowanym roztworem

1. odchyłki powyżej 1 cm sprawdzić zgodnie ztestem równości i gładkości
2. wyeliminować przyczyny ewentualnego podciągania kapilarnego
3. stosować ciśnienie max. 200 barów
4. stosowanie środków gruntujących wgłębnych i wzmacniających podłoże jest niewystarczające

#### **VI.1.4.3. Podłoża pokryte tynkami i farbami wiązаныmi organicznie**

<b>Podłoże</b>		<b>Wymagane czynności przygotowawcze</b>
<b>Rodzaj</b>	<b>Stan</b>	
Powłoki z farb i tynków dyspersyjnych	złuszczenia, odpryski, odwarstwienia	usunąć mechanicznie (zdzieranie, skrobanie) lub przy pomocy odpowiednich środków chemicznych (ługowanie), spłukać czystą wodą lub wodą pod ciśnieniem <sup>1)</sup> i pozostawić do wyschnięcia <sup>1)</sup> )
	powłoki zwarte, mocne i dobrze przylegające	zmyć czystą bieżącą wodą z ewentualnym dodatkiem detergentów lub specjalnych środków czyszczących i ponownym spłukaniem czystą wodą i pozostawić do wyschnięcia, można stosować dyspersyjne masy klejowe

1. na zwartych i mocnych podłożach pod powłokami dyspersyjnymi
2. stosować ciśnienie max. 200 barów, przy renowacji lub naprawach ocieplenia wykonać wcześniej próbę, jednak w żadnym przypadku nie należy przekraczać ciśnienia 40 barów
3. stosowanie środków gruntujących wgłębnych i wzmacniających podłoże jest niewystarczające

#### **VI.1.5. Gruntowanie podłoża**

W przypadku podłoży pylących, osypujących się i nadmiernie nasiąkliwe należy zastosować odpowiedni preparat gruntujący, zgodnie z instrukcją stosowania i zaleceniami producenta.

#### **VI.1.6. Ościeża okien i drzwi**

Przy obróbce ościeży okiennych i drzwiowych zaleca się stosowanie specjalnych profili ochronno uszczelniających lub samorozprężnej taśmy poliuretanowej. Sposób wykonania oraz materiały powinny być sprecyzowane w projekcie technicznym. Gotowymi rozwiązaniami dysponują też zwykle systemodawcy.

Należy starannie otynkować zewnętrzne powierzchnie ościeży otworów okiennych i drzwiowych. Ze względów technicznych izolacja musi tam mieć mniejszą grubość niż izolacja układana na ścianach (nie może przekroczyć szerokości ościeznicy, lecz nie powinna być mniejsza niż 2 cm). Pozostawienie powierzchni ościeży otworów okiennych bez nałożenia dodatkowego tynku może doprowadzić do przemarzania ściany wokół okien i pojawienia się pleśni na wewnętrznej powierzchni otworów okiennych, wokół ościeznicy. W związku z tym zalecane jest stosowanie stolarki o szerszych ościeznicach i/lub wykonanie termoizolacji tej strefy z materiałów o niższym współczynniku przewodzenia ciepła.

#### **VI.1.7. Ochrona narożników i krawędzi**

Do obróbki narożników oraz krawędzi należy stosować rozwiązania zalecane przez producenta systemu.

Z reguły są to:

- kątowniki ze stali szlachetnej, kątowniki ze stali szlachetnej z siatką zbrojącą
- kątowniki z PCV z siatką zbrojącą (stosowane wyłącznie w systemach z użyciem styropianowych płyt termoizolacyjnych)

## **VII. DOPUSZCZALNE ODCHYLENIA POWIERZCHNI I KRAWĘDZI PODŁOŻY, ETAPÓW POŚREDNICH ORAZ STANU WYKOŃCZONEGO**

### **VII.1. Informacje wstępne**

W celu uniknięcia konfliktów przy odbiorze robót, w umowie o roboty budowlano- dachowe powinny być jasno zapisane kryteria ich odbioru z odwołaniem do obowiązujących przepisów, aktów normatywnych i ustaleń dodatkowych. Przyjęta w umowie cena wykonania robót powinna uwzględniać koszty wszelkich robót (w tym wyrównania podłoża konstrukcji dachowej) tak, aby końcowy efekt tych robót spełniał wymagania zamawiającego.

Do najważniejszych kryteriów odbioru robót należy ocena równości i jednorodności powierzchni ułożonych dachówek na całej połaci dachowej. W tym wypadku umowa powinna precyzować klasę dokładności wykonania powierzchni ułożenia dachu np. poprzez określenie wymaganej kategorii materiału i odwołanie się do „warunków technicznych wykonania i odbioru robót budowlanych”.

Wykonawca podpisując umowę powinien wnieść swoje uwagi dotyczące podłoża na podstawie oceny stanu technicznego tego podłoża. W części dotyczącej oceny równości powierzchni podłoża ułatwieniem dokonania takiej oceny mogą być obowiązujące dla różnego rodzaju ścian dopuszczalne odchyłki wymiarów może to stanowić kryterium dla opisu stanu istniejącego i zostać ujęte w umowie w postaci konkretnego zapisu.

Poniżej przedstawiono tabele dopuszczalnych odchyłek dla przegród różnej konstrukcji.

Dla porównania ze względu na swoją przejrzystość i uniwersalny charakter, zostały zaprezentowane dopuszczalne odchylenia powierzchni ściennych i sufitowych w stanie surowym i wykończonym według normy DIN.

## VII.2. Normatywne odchylenia podłoży (stanów surowych)

Źródło:

„Warunki techniczne wykonania i odbioru robót budowlanych”, tom I „Budownictwo ogólne”, część 2, Wydawnictwo „Arkady”, Wydanie 4, Warszawa 1990.

### VII.2.1. Konstrukcje murowe

Dopuszczalne odchyłki wymiarów dla murów z cegły i pustaków ceramicznych oraz z elementów betonu komórkowego.

Lp.	Rodzaje odchyłek	Dopuszczalne odchyłki dla murów [mm]		
		z cegły i pustaków ceramicznych		z drobnowymiarowych elementów z betonu komórkowego
		mury spoinowane	mury niespoinowane	
1.	Zwichrowania i skrzywienia powierzchni murów: na długości 1 m na całej powierzchni ściany pomieszczenia	3 1 0	6 20	4
2.	Odchylenia od pionu powierzchni krawędzi na wysokości 1 m na wysokości 1 kondygnacji na całej wysokości ściany	3 6 2 0	6 10 30	3 6 15
3.	Odchylenia przecinających się powierzchni muru od kąta przewidzianego w projekcie (najczęściej prostego) na długości 1 m na całej długości ściany	3	6	10 30

### VII.2.2. Konstrukcje żelbetowe monolityczne

Dopuszczalne odchyłki od wymiarów i położenia konstrukcji betonowych i żelbetowych.

<b>Odchylenia</b>	<b>Dopuszczalna odchyłka [mm]</b>
Odchylenie płaszczyzn i krawędzi ich przecięcia od projektowanego pochylenia: a) na 1 m wysokości b) na całą wysokość konstrukcji i w fundamentach c) w ścianach wzniesionych w deskowaniu nieruchomym oraz słupów podtrzymujących stropy monolityczne d) w ścianach (budowlach) wzniesionych w deskowaniu ślizgowym lub przestawnym	5 20 151 /500 wysokości budowli, lecz nie więcej niż 100 mm
Odchylenie płaszczyzn poziomych od poziomu: a) 1 m płaszczyzny w dowolnym kierunku b) na całą płaszczyznę	5 15
Miejscowe odchylenia powierzchni betonu przy sprawdzeniu łąką o długości 2,0 m z wyjątkiem powierzchni podporowych: a) powierzchni bocznych i spodnich b) powierzchni górnych	±4 ±8
Odchylenia w długości lub rozpiętości elementów	±20
Odchylenia w wymiarach przekroju poprzecznego	±8
Odchylenia w rzędnych powierzchni dla innych elementów	±5

### VII.2.3. Konstrukcje z wielkowymiarowych prefabrykatów betonowych

#### VII.2.3.1. Konstrukcje montowane swobodnie

Wartości dopuszczalnych odchyłek montażowych przy montażu swobodnym w zależności od rodzaju prefabrykatu i rodzaju odchyłki.

<b>Rodzaj prefabrykatu</b>	Przesunięcie prefabrykatu w pionie budynku [mm]	Przesunięcia w poziomie		Wychylenie prefab. z pionu, przesunięcie krawędzi sąsiednich prefabrykatów [mm]	Przesunięcie prefab. górnej kondygn. w stosunku do prefab. niższej kondygnacji [mm]
		poprzek [mm]	wzdłuż [mm]		
Ściany konstrukcyjne	z ±6	X ±10	y ±10	w ±5	P ±6
Słupy, ramy	±6	±10	±10	±5	±6
Płyty stropowe	±10	±10	±10	±10	±6
Belki, podciągi	±5	±5	±10	-	-
Elementy obudowy sanitarnej, bloki elektryczne, wentylacyjne, spalinowe, sanitarne, windy itp. Elementy wypełniające	±6 ±10	±10 ±16	±10 ±16	±4 ±6	±6 ±8

#### VI.2.3.2. Konstrukcje montowane w sposób wymuszony

Wartości dopuszczalnych odchyłek montażowych przy montażu przymusowym w zależności od rodzaju prefabrykatu i rodzaju odchyłki.

<b>Rodzaj prefabrykatu</b>	Przesunięcie prefabrykatu	Przesunięcie prefabrykatu w poziomie budynku	Wychylenie prefab. z pionu,	Przesunięcie prefab. górnej
----------------------------	---------------------------	--	-----------------------------	-----------------------------

	w pionie budynku [mm] z	w poprzek [mm] X	wzdłuż [mm] y	przesunięcie krawędzi sąsiednich prefabrykatów [mm] w	kondygn. w stosunku do prefab. niższej kondygnacji [mm] P
Ściany konstrukcyjne		±4	±2	±2	±2
Ściany zewnętrzne		±4	±4	±3	±3
Ściany zewnętrzne z gazobetonu		±4	±4	±2	±3
Ściany osłonowe	±3	±4	±3	±3	±3
logii Płyty stropu	±5	±6	±6	±4	
Bloki wentylacyjne i spalinowe	±6	±10	±10	±4	±6
Elementy obudowy dźwigów, kabin itp.	±6	±10	±10	±4	±4

### VII.3. Dopuszczalne odchylenia powierzchni wykończonych

#### VII.3.1. Informacje wstępne - odmiany i kategorie tynków

Ze względu na technikę wykonania i wynikający z niej stopień wygładzenia powierzchni wyprawy rozróżnia się odmiany i kategorie tynków. Do odmian tynków zwykłych zalicza się tynki: surowe, pospolite, doborowe i wypalane. Tynki surowe (kat. 0, I, Ia) wykonywane są najczęściej jako jednowarstwowe, jednak stosowane mogą być także tynki surowe rapowane dwuwarstwowe. Tynki pospolite (kat. II, III) mogą być wykonywane jako dwu- lub trójwarstwowe. W przypadku podłoży o dobrej przyczepności tynki te mogą być wykonywane także jako jednowarstwowe. Tynki doborowe wykonywane są tradycyjnie jako trójwarstwowe o kategoriach IV i IVf. Jednak biorąc pod uwagę gładkość tynku oraz dopuszczalne odchylenia równości powierzchni wyprawy, kategoriom tym odpowiadają także jednowarstwowe tynki gipsowe. Podział tynków zwykłych ze względu na technikę wykonania, na podstawie normy PN-70/ B-10100 (wyd. 3) Roboty tynkowe. Tynki zwykłe. Wymagania i badania przy odbiorze.

Odmiana tynku	Kategoria tynków	Wygląd powierzchni
Tynki surowe rapowane	0	Nierówna, z widocznymi poszczególnymi rzutami kielni i możliwymi niewielkimi prześwitami podłoża
Tynki surowe wyrównane kielnią	1	Bez prześwitów podłoża, większe zgrubienia wyrównane
Tynki surowe ściągane pacą	Ia	Z grubsza wyrównana
Tynki surowe pędzlowane 3)	-	Z grubsza wyrównana rzadką zaprawą
Tynki pospolite dwuwarstwowe	II 1)	Równa, ale szorstka
Tynki pospolite trójwarstwowe	III 1) 2)	Równa i gładka
Tynki doborowe	IV	Równa i bardzo gładka



Tynki doborowe filcowane	IVf	Równa, bardzo gładka, matowa, bez widocznych ziarenek piasku
Tynki wypalane	IVw	Równa, bardzo gładka z połyskiem, o ciemnym zabarwieniu
1) Przy stosowaniu tynkowania mechanicznego ścian stanowiących podłoże o dobrej przyczepności (np. mur z nowej cegły, wykonanie na puste spoiny) tynk tej kategorii może być uzyskany przez bezpośrednie naniesienie narzutu na podłoże, tj. bez obrzutki jak przy tynkach jednowarstwowych (przyp. normowy). 2) Do kategorii tej zalicza się także tynki dwuwarstwowe zatarte na gładko. 3) Odmiana tynku nie ujęta w normie.		

### VII.3.2. Dopuszczalne odchylenia powierzchni i krawędzi cienkowarstwowych tynków strukturalnych

Źródło:

„Warunki techniczne wykonania i odbioru robót budowlanych”, tom I „Budownictwo ogólne”, część 4, Wydawnictwo „Arkady”, Wydanie 4, Warszawa 1990., pkt 24.3.8.

Odbiór tynków o fakturze specjalnej, p 1. (str. 22) - „wymagania dotyczące powierzchni tynku, płaszczyzny, odchylenia krawędzi od linii prostej, odchylenia powierzchni i krawędzi od kierunku pionowego i poziomego oraz odchylenia przecinających się płaszczyzn” należy przyjmować wg p. 24.2.7.2, tzn. wg tablicy 24-1, str. 20

Dopuszczalne odchylenia dla tynków zwykłych wewnętrznych (wg PN-70/B-10100).

Kategoria tynku	Odchylenie powierzchni tynku od płaszczyzny i odchylenie krawędzi od linii prostej	Odchylenie powierzchni	krawędzi od kierunku	Odchylenie przecinających się płaszczyzn od kąta przewidzianego w dokumentacji
		pionowego	poziomego	
III	nie większe niż 3 mm i w liczbie nie większej niż 3 na całej długości łąty kontrolnej 2m	nie większe niż 2 mm na 1 m i ogółem nie więcej niż 4 mm w pomieszczeniach do 3,5 m wysokości oraz nie więcej niż 6 mm w pomieszczeniach powyżej 3,5 m wysokości	nie większe niż 3 mm na 1 m i ogółem nie więcej niż 6 mm na całej powierzchni między przegrodami pionowymi (ściany, belki itp.)	nie większe niż 3 mm na 1 m
IV IV f IV w	nie większe niż 2 mm i w liczbie nie większej niż 2 na całej długości łąty kontrolnej 2m	nie większe niż 1,5 mm na 1 m i ogółem nie więcej niż 3 mm w pomieszczeniach do 3,5 m wysokości oraz nie więcej niż 4 mm w pomieszczeniach powyżej 3,5 m wysokości	nie większe niż 2 mm na 1 m i ogółem nie więcej niż 3 mm na całej powierzchni między przegrodami pionowymi (ściany, belki itp.)	nie większe niż 2 mm na 1 m

### VII.3.3 Konstrukcje żelbetowe monolityczne

Dopuszczalne odchyłki od wymiarów i położenia konstrukcji betonowych i żelbetowych.

<b>Odchylenia</b>	<b>Dopuszczalna odchyłka [mm]</b>
Odchylenie płaszczyzn i krawędzi ich przecięcia od projektowanego pochylenia: a) na 1 m wysokości b) na całą wysokość konstrukcji i w fundamentach c) w ścianach wzniesionych w deskowaniu nieruchomym oraz słupów podtrzymujących stropy monolityczne d) w ścianach (budowlach) wzniesionych w deskowaniu ślizgowym lub przestawnym	5 20 151 /500 wysokości budowl, lecz nie więcej niż 100 mm
Odchylenie płaszczyzn poziomych od poziomu: a) 1 m płaszczyzny w dowolnym kierunku b) na całą płaszczyznę	5 15
Miejscowe odchylenia powierzchni betonu przy sprawdzeniu łąką o długości 2,0 m z wyjątkiem powierzchni podporowych: a) powierzchni bocznych i spodnich b) powierzchni górnych	±4 ±8
Odchylenia w długości lub rozpiętości elementów	±20
Odchylenia w wymiarach przekroju poprzecznego	±8
Odchylenia w rzędnych powierzchni dla innych elementów	±5

## VII.4. Konstrukcje z wielkowymiarowych prefabrykatów betonowych

### VII.4.1. Konstrukcje montowane swobodnie

Wartość dopuszczalnych odchyłek montażowych przy montażu swobodnym w zależności od rodzaju prefabrykatu i rodzaju odchyłki.

Rodzaj prefabrykatu	Przesunięcie prefabrykatu w pionie budynku [mm]	Przesunięcie prefabrykatu w poziomie budynku		Wychylenie prefab. z pionu, przesunięcie krawędzi sąsiednich prefabrykatów [mm]	Przesunięcie prefab. górnej kondygn. w stosunku do prefab. niższej kondygnacji [mm]
		poprzek [mm]	wzdłuż [mm]		
Ściany konstrukcyjne	z ±6	X ±10	y ±10	w ±5	P ±6
Słupy, ramy Płyty stropowe	±6	±10	±10	±5	±6
Belki, podciągi	±10	±10	±10	±10	±6
Elementy obudowy sanitarnej, bloki elektryczne, wentylacyjne, spalinowe, sanitarne, windy itp. Elementy wypełniające	±5	±5	±10	-	-
	±6	±10	±10	±4	±6
	±10	±16	±16	±6	±8

### VII.4.2. Konstrukcje montowane w sposób wymuszony

Wartości dopuszczalnych odchyłek montażowych przy montażu przymusowym w zależności od rodzaju prefabrykatu i rodzaju odchyłki.

Rodzaj prefabrykatu	Przesunięcie prefabrykatu	Przesunięcie prefabrykatu w poziomie budynku	Wychylenie prefab. z pionu,	Przesunięcie prefab. górnej
---------------------	---------------------------	--	-----------------------------	-----------------------------

	w pionie budynku [mm] z	w poprzek [mm] X	wzdłuż [mm] y	przesunięcie krawędzi sąsiednich prefabrykatów [mm] w	kondygn. w stosunku do prefab. niższej kondygnacji [mm] P
Ściany konstrukcyjne		±4	±2	±2	±2
Ściany zewnętrzne		±4	±4	±3	±3
Ściany zewnętrzne z gazobetonu		±4	±4	±2	±3
Ściany osłonowe	±3	±4	±3	±3	±3
logii Płyty stropu	±5	±6	±6	±4	
Bloki wentylacyjne i spalinowe	±6	±10	±10	±4	±6
Elementy obudowy dźwigów, kabin itp.	±6	±10	±10	±4	±4

Po stwierdzeniu formalnej przydatności wyrobów, należy dokonać sprawdzenia zgodności asortymentowej, jakościowej oraz ilościowej.

**UWAGA:** zgodnie z rozporządzeniem z dnia 11 sierpnia 2004 r. w sprawie sposobów deklarowania zgodności wyrobów budowlanych oraz sposobu znakowania ich znakami budowlanymi (Dz. U. Nr 198 poz. 2041) [20] **producent/dostawca nie ma obowiązku dostarczania odbiorcy deklaracji zgodności.**

**Kontrola międzyoperacyjna** powinna obejmować prawidłowość:

- przygotowania podłoża (oczyszczenie, zmycie, uzupełnienie ubytków, wzmocnienie, wyrównanie – w zakresie koniecznym)
- wykonania warstwy zbrojonej
- wykonania (ewentualnego) gruntowania
- wykonania wyprawy tynkarskiej

**Kontrola przygotowania podłoża** polega na sprawdzeniu czy podłoże zostało oczyszczone, zmyte, wyrównane, wzmocnione, czy dokonano uzupełnienia ubytków w zakresie koniecznym.

**Kontrola wykonania (ewentualnego) gruntowania** polega na: sprawdzeniu ciągłości wykonania warstwy gruntowej i jej skuteczności.

**Kontrola wykonania obróbek blacharskich** polega na: sprawdzeniu zamocowania, spadków i zabezpieczenia blacharki przed negatywnym wpływem dalszych procesów (foliowanie) oraz wysunięcia poza projektowaną płaszczyznę ściany.

**Kontrola wykonania wyprawy tynkarskiej** polega na: sprawdzeniu ciągłości, równości i nadania właściwej zgodnej z projektem struktury. Wymagania, co do równości powinny być zawarte w umowie pomiędzy wykonawcą oraz inwestorem. Jeśli w umowie

nie ma sprecyzowanych wytycznych co do równości powierzchni oraz krawędzi należy przyjąć:

- odchylenie powierzchni od płaszczyzny nie powinno być większe niż 3 mm i w liczbie nie większej niż 3 na całej długości łaty kontrolnej (łata długości 2,0 m)
- odchylenia krawędzi od kierunku pionowego nie powinno być większe niż 2 mm na 1 m i nie więcej niż 30 mm na całej wysokości budynku
- dopuszczalne odchylenia od pionu powierzchni i krawędzi zewnętrznych na całej wysokości kondygnacji - 10 mm
- dopuszczalne odchylenie powierzchni nie większe niż 30 mm na całej wysokości budynku
- odchylenie promieni krzywizny powierzchni faset, wnęk itp. od projektowanego promienia nie powinny być większe niż 7 mm

**Kontrola wykonania (ewentualnego) sprawdzenia ułożenia dachówek** polega na: sprawdzeniu ciągłości, jednolitości faktury i barwy, braku miejscowych wypukłości i wklęsłości, oraz widocznych napraw i zaprawek.

#### **VII.4.3. Roboty demontażowe**

Podczas prac rozbiórkowych należy zachować warunki BHP i P-poż.

#### **VII.4.4. Podłoże**

Podłoże naturalne stanowi więźba dachowa.

#### **VII.4.5. Wyszczególnienie robót:**

Zgodnie z przedmiarem robót poz. 1 do poz. 26

### **VIII. KONTROLA JAKOŚCI ROBÓT**

Ogólne zasady kontroli jakości robót podano w ST-02 - Wymagania Ogólne.

Po wykonaniu robót należy sprawdzić, czy pod względem kształtu i wykończenia odpowiada to wymaganiom zawartym w Specyfikacji Technicznej oraz czy dokładność wykonania nie przekracza tolerancji podanych w Specyfikacji Technicznej i normach. Kontrola jakości obejmuje następujące obszary:

#### **VIII.1. Kontrola jakości materiałów**

Wszystkie materiały do wykonania robót muszą odpowiadać wymaganiom Dokumentacji Projektowej i Specyfikacji Technicznej oraz muszą posiadać świadectwa jakości producentów i uzyskać akceptację Kierownika Budowy.

#### **VIII.2. Kontrola jakości wykonania robót**

Kontrola jakości wykonania robót polega na sprawdzeniu zgodności wykonania robót z Dokumentacją Projektową, Specyfikacją Techniczną i poleceniami Kierownika Budowy.

Sprawdzeniu podlega:

- a.) zgodność z Dokumentacją Projektową
- b.) dokładność wykonania
- c.) jakość wykonania

## **IX. OBMIAR ROBÓT**

Ogólne wymagania dotyczące obmiaru podano w ST-02- Wymagania ogólne. Jednostkami obmiaru robót są:

- litr = materiały impregnacyjne
- m<sup>2</sup> = powierzchnia dachówek
- m<sup>3</sup> = drewno, łaty, kontrłaty
- mb = rynny, rury spustowe, instalacja odgromowa
- t.= gruz

## **X. ODBIÓR ROBÓT**

Ogólne zasady odbioru robót podano w ST-02-Wymagania ogólne.

Odbioru robót należy dokonać zgodnie z PN-ISO 9002.

Odbiorowi podlega ilość i jakość wykonanych robót.

Przedmiotem odbiorów i badań powinny być w szczególności:

- zgodność wykonania z Dokumentacją Projektową,
- certyfikaty lub deklaracje zgodności dostawcy na :
  - a/ dachówka , zaprawy, tynki, grunty
  - b/ płotki przeciwnięgowe, rynny, rury spustowe, opierzenia
  - c/ folie, keramzyt, tarcica

## **XI. PODSTAWA PŁATNOŚCI**

Ogólne wymagania dotyczące płatności podano w ST-02- Wymagania ogólne.

Płatność należy przyjmować zgodnie z obmiarem i oceną jakości robót, w oparciu o wyniki pomiarów.

Cena wykonania robót obejmuje następujące pozycje:

- od nr 1 do nr 26 - wyszczególnione w przedmiarze robót /

## **XII. PRZEPISY ZWIĄZANE**

### **XII.1. Normy**

Numer normy polskiej i odpowiadającej jej normy	Tytuł normy
PN-C-81913:1998	Dachówka

PN-B-10100	Roboty tynkowe. Określenia, symbole, wymagania i badania przy odbiorze.
PN-B-19701:1997	Cementy. Badania i odbiory.
PN-ISO 3443-1:1994	Blachy tytan-cynkowe
PN-70/B-10100	Materiały drewniane

## XII.2. Akty prawne i normy przywołane

[1 ] Dyrektywa Rady Europejskiej 89/106/EWG z dnia 21 grudnia 1988 r w sprawie zbliżenia przepisów ustawowych Państw Członkowskich odnoszących się do wyrobów budowlanych. [2] Ustawa Prawo budowlane z dnia 7 lipca 1994 r. tekst jednolity Dz. U. Nr 207 poz.2016 z 2003 roku z późniejszymi zmianami. [3] Ustawa z dnia 16 kwietnia 2004 r. o wyrobach budowlanych (Dz. U. Nr 92 poz. 881 z dnia 30 kwietnia 2004 r.) [4] Rozporządzenie Ministra Infrastruktury z dnia 12 kwietnia 2002 r w sprawie warunków technicznych jakim powinny odpowiadać budynki i ich usytuowanie, tekst jednolity - aktualizacja z dn.27.05.2004. [5] ETAG 004 - Wytyczne do Europejskich Aprobac Technicznych - „Złożone systemy izolacji cieplne z wyprawami tynkarskimi” - Dz. Urz. WEC212 z6.09.2002. [6] ZUAT15/V.03/2003 „Zestawy wyrobów do wykonywania ociepleń z zastosowaniem styropianu jako materiału termoizolacyjnego i pocienianej wyprawy elewacyjnej” - Zalecenia Udzielania Aprobac Technicznych ITB, Warszawa, Instytut Techniki Budowlanej, 2003 r. [7] ZUAT15/V.04/2003 „Zestawy wyrobów do wykonywania ociepleń z zastosowaniem wełny mineralnej jako materiał termoizolacyjnego i pocienianej wyprawy elewacyjnej” - Zalecenia Udzielania Aprobac Technicznych ITB, Warszawa, Instytut Techniki Budowlanej, 2003 r. [8] ZUAT15/V.01/1997 - „Tworzywowe łączniki do mocowania termoizolacji” - Zalecenia Udzielania Aprobac Technicznych ITB, Warszawa, Instytut Techniki Budowlanej, 1997r. [9] ZUATT 15/V.07/2003 - „Łączniki do mocowania izolacji termicznej uformowanej w płyty” – Zalecenia Udzielania Aprobac Technicznych ITB, Warszawa, InstytutTechniki Budowlanej, 2003 r. [10] ZUAT - 15/VIII.07/2003 - „Zaprawy klejące i kleje dyspresyjne” - Zalecenia Udzielania Aprobac Technicznych ITB, Warszawa, InstytutTechniki Budowlanej, 2000r. [11] ETAG 014 - Wytyczne do Europejskich Aprobac Technicznych - „Łączniki tworzywowe do mocowania warstwy izolacyjnej ociepleń ścian zewnętrznych” - Dz. Urz. WE C 212 z 6.09.2002. [12] PN-EN 13163:2004 Norma pt. „Wyroby do izolacji cieplnej

w budownictwie - Wyroby z polistyrenu ekspandowanego (EPS) produkowane fabrycznie - Specyfikacja". [13] PN-EN 13162:2002 Norma pt. „Wyroby do izolacji cieplnej w budownictwie. Wyroby z wełny mineralnej (MW) produkowane fabrycznie-Specyfikacja". [14] Rozporządzeniem Ministra Infrastruktury z dn. 3.07.2003 r., w sprawie szczegółowego zakresu i formy projektu budowlanego. [15] PN-B-02025: 1999 Norma pt. „Obliczanie sezonowego zapotrzebowania na ciepło do ogrzewania budynków mieszkalnych i zamieszkania zbiorowego". [16] PN-EN ISO 6946: 1999 Norma pt. „Komponenty budowlane i elementy budynku. Opór cieplny i współczynnik przenikania ciepła. Metoda obliczania".[17] PN-70/B-10100(wyd. 3) Roboty tynkowe. Tynki zwykłe. Wymagania i badania przy odbiorze [18] Ustawa z dnia 10 czerwca 1994 r. o zamówieniach publicznych tekst jednolity Dz. U. z 2002 r. Nr 72, poz. 664 z późniejszymi zmianami. [19] Rozporządzenie Ministra Infrastruktury z dnia 11 sierpnia 2004 r. w sprawie systemów oceny zgodności, wymagań, jakie powinny spełniać notyfikowane jednostki uczestniczące w ocenie zgodności oraz sposobu oznaczania wyrobów budowlanych oznakowaniem CE (Dz. U. Nr 195, poz. 2011). [20] Rozporządzenie Ministra Infrastruktury z dnia 11 sierpnia 2004 r. w sprawie sposobów deklarowania zgodności wyrobów budowlanych oraz sposobu znakowania ich znakiem budowlanym (Dz. U. Nr 198 poz. 2041). [21] Rozporządzenie Ministra Infrastruktury w sprawie informacji dotyczącej bezpieczeństwa i ochrony zdrowia oraz planu bezpieczeństwa i ochrony zdrowia. (Dz. U. z 2003 r., Nr 120, poz. 1126). [22] Rozporządzenie Ministra Infrastruktury w sprawie szczegółowego zakresu i formy projektu budowlanego. (Dz. U.z2003 r., Nr 120, poz. 1133). [23] Rozporządzenie Ministra Infrastruktury w sprawie kontroli wyrobów budowlanych wprowadzonych do obrotu. (Dz. U. z dn. 8 czerwca 2004r, Nr 13

### **XIII. NAJCZĘŚCIEJ POPEŁNIANIE BŁĘDY**

Najczęściej popełnianymi błędami przy pracach remontowych są:

1. Niewłaściwie sporządzona dokumentacja projektowa, w tym m.in.:

- nieprawidłowa (lub brak) ocena stanu podłoża
- brak określenia rodzaju, ilości i rozmieszczenia dachówek na połaci dachowej
- brak rozwiązania szczegółów i detali architektonicznych
- brak rozwiązania sposobów wykonania i mocowania obróbek blacharskich

Może to skutkować przedłużeniem czasu wykonywania robót, wzrostem nakładów rzeczowych w stosunku do nakładów zaplanowanych i w efekcie prowadzić do obniżenia zysku wykonawcy.

2.Niewłaściwie prowadzona dokumentacja budowy:

- brak protokołów przekazania placu budowy lub frontu robót

- brak zapisów o postępie robót
- brak potwierdzenia odbiorów robót zanikających
- brak zapisów o wystąpieniu utrudnień
- brak zapisów o konieczności wykonania robót dodatkowych

Może to prowadzić do konfliktu zamawiającego i wykonawcy podczas odbioru prac.

3. Niewłaściwa technologia prowadzenia robót remontowych:

- brak przygotowania lub niewłaściwe przygotowanie podłoża (bez odkurzenia, umycia, usunięcia glonów i porostów, wyrównania, wzmocnienia, gruntowania – o ile to konieczne)
- materiały bez przewiązania może stać się to przyczyną pęknięć na powierzchni dachu (szczególnie na krawędziach budynku)
- krawędzie tynkowane pokrywają się z narożami otworów - może spowodować powstanie na ścianie ukośnych pęknięć
- nakładanie zaprawy tylko w postaci równomiernego rozciągania - oprócz osłabienia przyczepności, nie wysychają, co utrudnia prawidłowe wykonywanie kolejnych etapów prac
- stosowanie dodatków j nieprzewidzianych w systemie do zaprawy lub masy klejącej
- brak stosowania osłon na rusztowaniach,

4. Stosowanie „zamienników” elementów systemu. Elementami, które bywają najczęściej zamieniane w systemach na ich tańsze „odpowiedniki” to:

- masa lub zaprawa tynkarska
- masa lub zaprawa klejąca

#### **Ustalenia końcowe:**

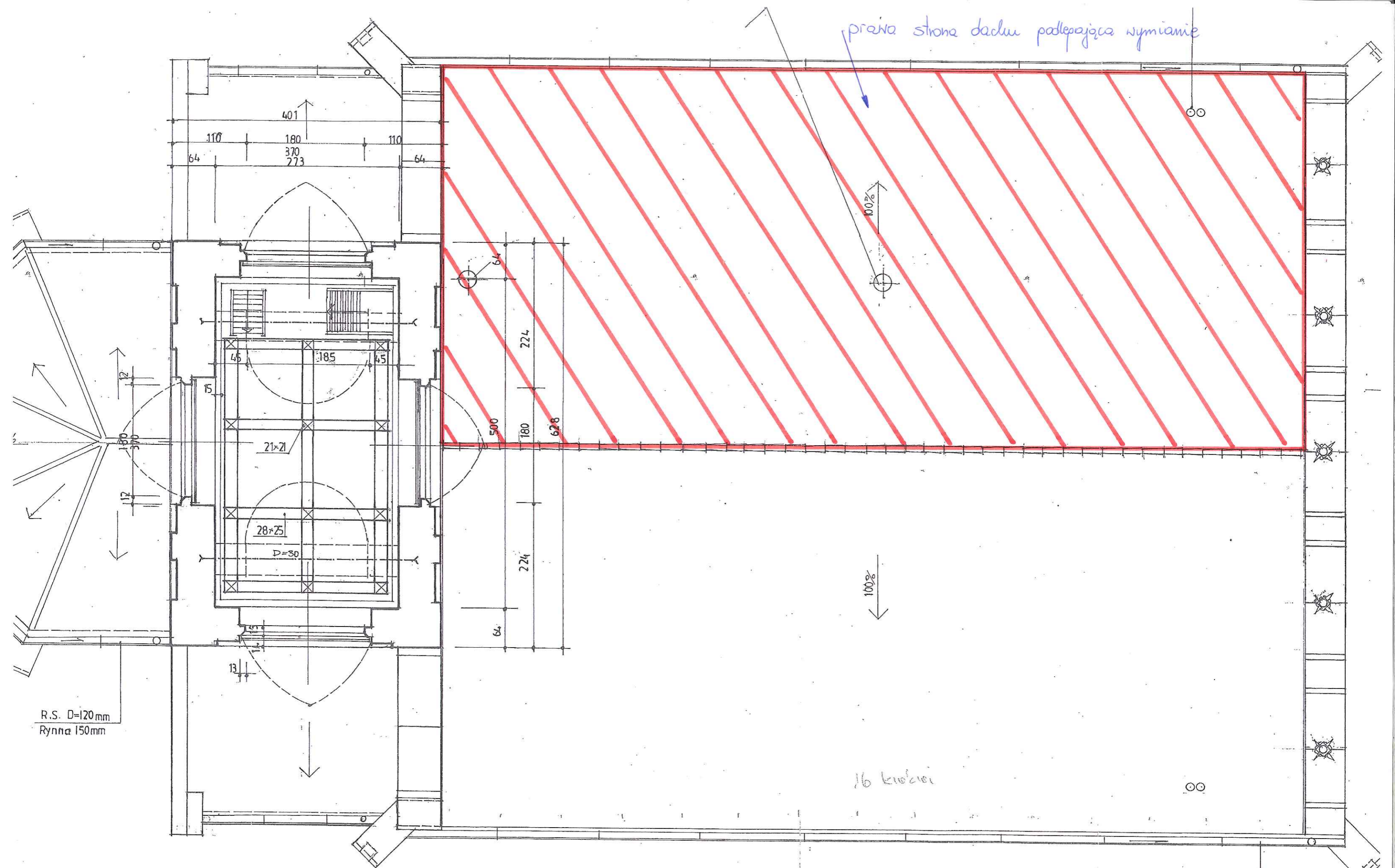
**Wykonawca w przypadku kiedy będzie korzystał z mediów Inwestora t.j. wody i energii elektrycznej to w protokole przekazania placu budowy zostanie spisany stan liczników w chwili rozpoczęcia robót. Po zakończeniu robót i przy zdaniu placu budowy zostanie spisany stan liczników ponownie i Wykonawca zostanie obciążony kosztami zużycia za wodę i energię elektryczną wg aktualnie obowiązujących stawek, poprzez wystawioną fakturę.**

Warunki Techniczne Wykonania i Odbioru Robót Budowlanych

Września, kwiecień 2014 r.



prawa strona dachu podlegająca wymiarom



R.S. D=120mm  
Rynna 150mm

16 kwadrat

R.S. D=120  
Rynna 150mm

# PRZEDMIAR ROBÓT

**Budowa :** Kościół poewangelicki w Miłosławiu

**Obiekt :** Wymiana pokrycia dachowego

**Wymiana pokrycia dachowego na kościele poewangelickim ( XIX w. ) w Miłosławiu - prawa strona od wejścia głównego.**

Kod CPV : 45261210-9 Wykonywanie pokryć dachowych

**Inwestor :** Powiat Wrzesiński

Adres : ul. Chopina 10 62-300 Września

Inwestor :

Wykonawca :

Wymiana pokrycia dachowego na kościele poewangelickim ( XIX w. ) w Miłosławiu - prawa strona od wejścia głównego.

Budowa : Kościół poewangelicki w Miłosławiu

Obiekt : Wymiana pokrycia dachowego

Data: 2014-04-29

Str. 1

Lp.	Podstawa kalkulacji / opis pozycji	Ilość	Jedn. miary
<b>1 Rozbiórka pokrycia dachowego- prawa strona od wejścia głównego ( 1/2 połaci dachowej )</b>			
1	PKZ 006-0001-32-00 PP PKZ [ Wydanie - Warszawa 1982 r. ]  <b>Ostrożne rozebranie pokrycia dachowego z dachówki: karpówki podwójnej</b> prawa strona od wejścia głównego:	109,836	m2
	$13.56 * 8.10 * 1 =$	109,836	
	Razem =	109,836	m2
2	KNR 401-0541-08-00 WACETOB Warszawa [ Wydanie - Warszawa 1997 r. ]  <b>Prowizoryczne zabezpieczenie połaci dachowych przed zamknięciem podczas prac wraz z rozebraniem: folią</b> j.w.:	109,836	m2
	$13.56 * 8.10 * 1 =$	109,836	
	Razem =	109,836	m2
<b>2 Roboty przygotowawcze</b>			
3	PKZ 004-0000-91-00 PP PKZ [ Wydanie - Warszawa 1983 r. ]  <b>Naprawa pęknięć polegająca na wykuciu cegieł na całej długości pęknięcia i przemurowaniu cegłą na zaprawie cementowej w murach na zaprawie cementowo-wapiennej, o głębokości pęknięcia 1 1/2 cegły</b> j.w.:	43,050	m
	$12.97 + 8.60 + 8.60 + 3.64 + 3.64 + 2.80 =$	43,050	
	Razem =	43,050	m
4	KNR 401-0308-03-00 WACETOB Warszawa [ Wydanie - Warszawa 1997 r. ]  <b>Naprawa uszkodzonych miejsc w murze z cegieł, polegająca na wykuciu cegieł uszkodzonych i wstawieniu nowych na zaprawie cementowej, przy ilości cegieł w jednym miejscu: ponad 3 do 5 sztuk</b> j.w.:	8,000	szt
	$8.0 =$	8,000	
	Razem =	8,000	szt
5	PKZ 004-0000-85-00 PP PKZ [ Wydanie - Warszawa 1983 r. ]  <b>Uzupełnienie brakujących fragmentów w murach grubych cegłą gotycką na zaprawie cementowo-wapiennej ponad 1-2 m3 w jednym miejscu, wykonane w odrębnej robocie, o grubości ponad 1 cegłę konsolle, kroksztyny, obramienia</b> przyjęto około:	1,500	m3
	$1.5 =$	1,500	
	Razem =	1,500	m3
6	PKZ 004-0005-51-00 PP PKZ [ Wydanie - Warszawa 1983 r. ]  <b>Ręczne rozebranie prowizorycznego ułożonego ocieplenia z wełny mineralnej na deskowaniu - sklepieniu dwupoziomowym z całości deskowania i przełożenie na lewą część poddasza z równomiernym rozłożeniem wełny na deskowaniu. Przygotowanie prawej strony poddasza pod ocieplenie z keramzytu, wymiana uszkodzonych desek, oczyszczenie desek, ułożenie folii paroprzepuszczalnej</b> prawa część poddasza:	75,875	m2
	$12.97 * 5.85 =$	75,875	
	Razem =	75,875	m2
<b>3 Izolacje cieplne stropu</b>			
7	KNR 202-0606-02-00 WACETOB Warszawa [ Wydanie - Warszawa 1997 r. ]  <b>Izolacje przeciwwilgociowe i przeciwwodne z folii 2x - ułożenie luzem pod keramzyt</b> podłoga, bok podłogi, wyinięcie na skos dachu:	94,920	m2
	$13.56 * 7.00 =$	94,920	
	Razem =	94,920	m2
8	PKZ 007-0101-42-00 PP PKZ [ Wydanie - Warszawa 1982 r. ]  <b>Izolacje cieplne stropów od góry na poddaszu wykonywane z keramzytu- luzem, przy grubości warstwy: 18 cm</b> j.w.:	75,875	m2
	$12.97 * 5.85 =$	75,875	
	Razem =	75,875	m2
<b>4 Konstrukcja dachu- wymiana</b>			
9	PKZ 005-0000-35-10 PP PKZ [ Wydanie - Warszawa 1982 r. ]  <b>Wymiana elementów konstrukcyjnych dachów, z krawędziaków iglastych wymiarowych nasyconych o wym. 14/16 cm, z wykonaniem i rozbiórką potrzebnego stemplowania o wys.do 6 m- płatwie robocizna</b>	40,680	m

Wymiana pokrycia dachowego na kościele poewangelickim ( XIX w. ) w Miłosławiu - prawa strona od wejścia głównego.

4. Konstrukcja dachu- wymiana

Data: 2014-04-29

Str. 2

Lp.	Podstawa kalkulacji / opis pozycji	Ilość	Jedn. miary
	3 szt dl. 13,56 m: $13.56 * 3 =$ Razem =	40,680 40,680	m
10	PKZ 005-0000-35-20 PP PKZ [ Wydanie - Warszawa 1982 r. ] <b>Wymiana elementów konstrukcyjnych dachów, z krawędziaków iglastych wymiarowych nasyconych o wym. 14/16 cm z wykonaniem i rozbiórką potrzebnego stemplowania o wys.do 6 m - płatwie - mat.i sprzęt</b> $13.56 * 3 * 0.14 * 0.16 =$ Razem =	0,911 0,911	m3
11	PKZ 005-0000-33-10 PP PKZ [ Wydanie - Warszawa 1982 r. ] <b>Wymiana elementów konstrukcyjnych dachów, z krawędziaków iglastych wymiarowych nasyconych o wym. 14/17 cm z wykonaniem i rozbiórką potrzebnego stemplowania o wys.do 6 m - krokwie lub jętki robocizna</b> 16 szt dl. 8,10 m: $16 * 8.10 =$ Razem =	129,600 129,600	m
12	PKZ 005-0000-33-20 PP PKZ [ Wydanie - Warszawa 1982 r. ] <b>Wymiana elementów konstrukcyjnych ścian, stropów i dachów, z krawędziaków iglastych wymiarowych nasyconych o wym. 14/17 cm, z wykonaniem i rozbiórką potrzebnego stemplowania o wys.do 6 m - krokwie lub jętki - mat.i sprzęt</b> $8.10 * 16 * 0.14 * 0.17 =$ Razem =	3,084 3,084	m3
13	PKZ 005-0001-39-00 PP PKZ [ Wydanie - Warszawa 1982 r. ] <b>Wymiana ołacenia dachów przy odstępie łąt: do 27 cm ( łąty o wym. ok. 4/6 cm )</b> $13.56 * 8.10 * 1 =$ Razem =	109,836 109,836	m2
14	PKZ 005-0001-39-00 PP PKZ [ Wydanie - Warszawa 1982 r. ] <b>Kontrłaty o wym. ok. 2,5/5 cm</b> $13.56 * 8.10 * 1 =$ Razem =	109,836 109,836	m2
15	KNR 015-0517-01-00 IGM Warszawa [ Wydanie - Warszawa-Olsztyn 2001 r. ] <b>Ułożenie na krokwiach ekranu zabezpieczającego z folii paroprzepuszczalnej</b> $13.56 * 8.10 * 1 =$ Razem =	109,836 109,836	m2
16	KNNR 003-0504-10-00 WACETOB Warszawa [ Wydanie - Warszawa 2000 r. ] <b>Impregnacja grzybobójcza i ognioodporna drewna metodą skropienia preparatami olejowymi - konstrukcji całego dachu, dwukrotna</b> $13.56 * 8.10 * 1 =$ Razem =	109,836 109,836	m2
<b>5 Pokrycie dachu dachówka karpiówką</b>			
17	PKZ 006-0000-02-00 PP PKZ [ Wydanie - Warszawa 1982 r. ] <b>Krycie dachu dachówką ceramiczną ( z mocowaniem na wkręty lub gwoździe miedziane ) z pokryciem naroży i kalenic oraz uszczelnieniem pokrycia z murami: -dachówką karpiówką podwójnie w koronkę- ( w kolorze uzgodnionym z WWKZ w Poznaniu ).</b> lewa strona dachu: $13.56 * 8.10 * 1 =$ Razem =	109,836 109,836	m2

Wymiana pokrycia dachowego na kościele poewangelickim ( XIX w. ) w Miłosławiu - prawa strona od wejścia głównego.

6. Rynny, rury spustowe i opierzenia

Data: 2014-04-29

Str. 3

Lp.	Podstawa kalkulacji / opis pozycji	Ilość	Jedn. miary
<b>6 Rynny, rury spustowe i opierzenia</b>			
18	PKZ 023-0103-02-00 PP PKZ [ Wydanie - Warszawa 1982 r. ] <b>Wykonanie i zawieszenie rynien z blachy tytan-cynkowej, rynny półokrągłe o śr.15 cm na uchwytych</b>	13,560	m
	13.56 =	13,560	
	Razem =	13,560	m
19	PKZ 023-0104-01-00 PP PKZ [ Wydanie - Warszawa 1982 r. ] <b>Wykonanie i zawieszenie rur spustowych z blachy tytan-cynkowej grub. 0,6 mm rury okrągłe o śr.12 cm na uchwytych</b>	17,000	m
	8.50 * 2 =	17,000	
	Razem =	17,000	m
20	PKZ 023-0105-03-00 PP PKZ [ Wydanie - Warszawa 1982 r. ] <b>Wykonanie i montaż obróbek blacharskich z blachy tytan- cynkowej grub. 0,6 mm gzymy i pasy elewacyjne itp o szer.ponad 25 cm</b>	10,416	m <sup>2</sup>
	(8.10 * 2 * 0.35) + (13.56 * 0.35) =	10,416	
	Razem =	10,416	m <sup>2</sup>
21	ZAŁ.1 - KNNR 001-0510-04-00 MRRiB [ Wydanie - Warszawa 26.09.2000 r. ] <b>Płotki przeciwnięgowe( w kolorze uzgodnionym z WWKZ w Poznaniu ).</b>	13,500	m
	13.50 =	13,500	
	Razem =	13,500	m
<b>7 Instalacja odgromowa ( rozłączenie i ponowne złączenie)</b>			
22	NNRKB 005-1613-13-10 [ Wydanie - Warszawa 1998 r. ] <b>Rozłączenie i zdemontowanie nowej instalacji odgromowej na części prawej budynku kościoła( instalacja wykonana całościowo w I etapie ) w celu przeprowadzenia remontu tej części oraz ponowny montaż tej samej instalacji i złączenie instalacji na tej części</b> całość instalacji odgromowej budynku z uziomem:	1,000	kpl
	1.00 =	1,000	
	Razem =	1,000	kpl
23	ZAŁ.1 - KNNR 005-1304-03-00 MRRiB [ Wydanie - Warszawa 26.09.2000 r. ] <b>Badania i pomiary instalacji odgromowej ze sporządzeniem protokołu i szkicu sytuacyjnego instalacji odgromowej</b> część prawa:	6,000	szt
	6.0 =	6,000	
	Razem =	6,000	szt
<b>8 Rusztowanie</b>			
24	KNR 202-1603-01-00 WACETOB Warszawa [ Wydanie - Warszawa 1997 r. ] <b>Rusztowania zewnętrzne rurowe o wysokości: do 10 m</b>	1,050	100 m <sup>2</sup>
	(14.0 * 7.50) / 100 =	1,050	
	Razem =	1,050	100 m <sup>2</sup>
<b>9 Różne pozostałe</b>			
25	KNR 401-0108-09-00 IGM Warszawa [ Wydanie - Warszawa-Olsztyn 2000 r. ] <b>Wywiezienie gruzu sprzymowanego samochodami skrzyniowymi, z załadowaniem i wyładowaniem, na odległość: do 1 km</b> dachówka 1 m <sup>2</sup> = ok. 50 kg: gruz z cegły, rynny, rury spustowe, belki, zasypka gruz.:	10,292	m <sup>3</sup>
	13.56 * 8.10 * 0.05 =	5,492	
	4.8 =	4,800	
	Razem =	10,292	m <sup>3</sup>
26	KNR 401-0108-12-00 IGM Warszawa [ Wydanie - Warszawa-Olsztyn 2000 r. ] <b>Wywiezienie gruzu sprzymowanego samochodami samowyładowczymi, z załadowaniem i wyładowaniem, na odległość: za każdy następny 1 km( dodatek do 18 km ) wsp. 18</b>	185,256	m <sup>3</sup>
	10.292 =	10,292	
	Razem =	10,292	

Wymiana pokrycia dachowego na kościele poewangelickim ( XIX w. ) w Miłosławiu - prawa strona od wejścia głównego.

9. Różne pozostałe

Data: 2014-04-29

Str. 4

Lp.	Podstawa kalkulacji / opis pozycji	Ilość	Jedn. miary
	Współcz. =	* 18,00000	
	Ogółem =	185,256	m3
27	kalkulacja włas	18,526	t
	<b>Oplata - utylizacja gruzu na wysypisku</b>		
	opłata na wysypisku:	10.292 * 1.800 =	18,526
	Razem =	18,526	t

--- Koniec wydruku ---

# KOSZTORYS OFERTOWY

Budowa : Kościół poewangelicki w Miłosławiu

Obiekt : Wymiana pokrycia dachowego

**Wymiana pokrycia dachowego na kościele poewangelickim ( XIX w. ) w Miłosławiu - prawa strona od wejścia głównego.**

Inwestor : Powiat Wrzesiński

Adres : ul. Chopina 10 62-300 Września

Wykonawca : .....

Adres : .....

Wartość kosztorysowa robót : ..... zł

Podatek VAT ..... % : ..... zł

Wartość robót ogółem : ..... zł

Słownie : .....

## NARZUTY I STAWKI KOSZTORYSU

Stawka roboczogodziny R-g : ..... zł / r-g

Narzut kosztów pośrednich Kp : ..... % od Robocizny [Kp\_R] + ..... % od Sprzętu [Kp\_S]

Narzut zysku Z : ..... % od (R + Kp\_R) + ..... % od (M) + ..... % od (S + Kp\_S)

Planowany termin realizacji : od ..... do .....

Podstawa wyceny : .....

Opracował : ..... Data : .....

Inwestor :

Wykonawca :

**Wymiana pokrycia dachowego na kościele poewangelickim ( XIX w. ) w Miłosławiu - prawa strona od wejścia głównego.**

Budowa : Kościół poewangelicki w Miłosławiu

Obiekt : Wymiana pokrycia dachowego

**WIODĄCE NARZUTY I STAWKI KOSZTORYSU**

Stawka roboczogodziny R-g : ..... zł / r-g

Narzut kosztów pośrednich Kp : ..... % od Robocizny [Kp\_R] + ..... % od Sprzętu [Kp\_S]

Narzut zysku Z : ..... % od (R + Kp\_R) + ..... % od (M) + ..... % od (S + Kp\_S)

Poziom cen : .....

**TABELA WARTOŚCI ELEMENTÓW SCALONYCH**

Str. 1

Lp.	Opis pozycji tabeli	Wartość [ zł ]
1	Rozbiórka pokrycia dachowego- prawa strona od wejścia głównego ( 1/2 połaci dachowej )	.....
2	Roboty przygotowawcze	.....
3	Izolacje cieplne stropu	.....
4	Konstrukcja dachu- wymiana	.....
5	Pokrycie dachu dachówka karpiówką	.....
6	Rynny, rury spustowe i opierzenia	.....
7	Instalacja odgromowa ( rozłączenie i ponowne złączenie)	.....
8	Rusztowanie	.....
9	Różne pozostałe	.....
	<b>Razem :</b>	.....
<b>Wartość kosztorysowa robót :</b>		.....

Inwestor :

Wykonawca :



## Wymiana pokrycia dachowego na kościele poewangelickim ( XIX w. ) w Miłosławiu - prawa strona od wejścia głównego.

Budowa : Kościół poewangelicki w Miłosławiu

Obiekt : Wymiana pokrycia dachowego

WIODĄCE NARZUTY I STAWKI KOSZTORYSU

Stawka roboczogodziny R-g : ..... zł / r-g

Narzut kosztów pośrednich Kp : ..... % od Robocizny [Kp\_R] + ..... % od Sprzętu [Kp\_S]

Narzut zysku Z : ..... % od (R + Kp\_R) + ..... % od (M) + ..... % od (S + Kp\_S)

Poziom cen : .....

**PRZEDMIAR INWESTORSKI**

Str. 1

Lp.	Podstawa kalkulacji / opis pozycji	Ilość	J.m.	Współcz.	Cena jednostkowa	Wartość [ zł ]
-----	------------------------------------	-------	------	----------	------------------	----------------

**1 Rozbiórka pokrycia dachowego- prawa strona od wejścia głównego ( 1/2 połaci dachowej )**

1	PKZ 006-0001-32-00 PP PKZ [ Wydanie - Warszawa 1982 r. ] Ostrożne rozebranie pokrycia dachowego z dachówki: karpówki podwójnej	109,836 m2				
	<i>Opis czynnika R,M,S</i>		<i>Norma</i>	<i>J.m.</i>	<i>Cena jedn. RMS</i>	<i>Wartość RMS</i>
	Robocizna		0,56000	r-g		
	Wyciąg budowlany		0,06000	m-g		
	Wózek transportowy (1)		0,03200	m-g		
2	KNR 401-0541-08-00 WACETOB Warszawa [ Wydanie - Warszawa 1997 r. ] Prowizoryczne zabezpieczenie połaci dachowych przed zamknięciem podczas prac wraz z rozebraniem: folią	109,836 m2				
	<i>Opis czynnika R,M,S</i>		<i>Norma</i>	<i>J.m.</i>	<i>Cena jedn. RMS</i>	<i>Wartość RMS</i>
	Robocizna		0,42000	r-g		
	Gwoździe budowlane gołe okrągłe		0,05000	kg		
	Folie polietylenowe izolacyjne		0,38000	m2		
	Deski iglaste obrzynane 19-25 mm kl.II		0,00300	m3		
	Materiały pomocnicze		2,00	%		

**2 Roboty przygotowawcze**

3	PKZ 004-0000-91-00 PP PKZ [ Wydanie - Warszawa 1983 r. ] Naprawa pęknięć polegająca na wykuciu cegieł na całej długości pęknięcia i przemurowaniu cegłą na zaprawie cementowej w murach na zaprawie cementowo-wapiennej, o głębokości pęknięcia 1 1/2 cegły	43,050 m				
	<i>Opis czynnika R,M,S</i>		<i>Norma</i>	<i>J.m.</i>	<i>Cena jedn. RMS</i>	<i>Wartość RMS</i>
	Robocizna		5,90000	r-g		
	Cegły ceramiczne pełne		89,00000	szt		
	Zaprawy cementowo-wapienne		0,08000	m3		
	Materiały pomocnicze		10,00	%		
	Wyciąg budowlany		0,16000	m-g		
	Betoniarka wolnospadowa elektrycz. 150 dm3		0,18000	m-g		
4	KNR 401-0308-03-00 WACETOB Warszawa [ Wydanie - Warszawa 1997 r. ] Naprawa uszkodzonych miejsc w murze z cegieł, polegająca na wykuciu cegieł uszkodzonych i wstawieniu nowych na zaprawie cementowej, przy ilości cegieł w jednym miejscu: ponad 3 do 5 sztuk	8,000 szt				
	<i>Opis czynnika R,M,S</i>		<i>Norma</i>	<i>J.m.</i>	<i>Cena jedn. RMS</i>	<i>Wartość RMS</i>
	Robocizna		0,96000	r-g		
	Piaski do zapraw budowlanych		0,00500	m3		
	Cement portlandzki zwykły 35 bez dodatków		2,15000	kg		

## Wymiana pokrycia dachowego na kościele poewangelickim ( XIX w. ) w Miłosławiu - prawa strona od wejścia głównego.

2. Roboty przygotowawcze

Str. 2

Lp.	Podstawa kalkulacji / opis pozycji	Ilość	J.m.	Współcz.	Cena jednostkowa	Wartość [ zł ]
	Cegła ceramiczna pełna 25x12x6,5 cm			4,00000	szt	.....
	Materiały pomocnicze			1,50	%	.....
	Wyciąg jednomasztowy z nap.elekt. 0,5 t			0,05000	m-g	.....
	Betoniarka wolnospadowa elektrycz. 150 dm3			0,01000	m-g	.....
5	PKZ 004-0000-85-00 PP PKZ [ Wydanie - Warszawa 1983 r. ] Uzupełnienie brakujących fragmentów w murach grubych cegłą gotycką na zaprawie cementowo-wapiennej ponad 1-2 m3 w jednym miejscu, wykonane w odrębnej robocie, o grubości ponad 1 cegłę konsolle, kroksztyny, obramienia	1,500	m3			.....
	<i>Opis czynnika R,M,S</i>			<i>Norma</i>	<i>J.m.</i>	<i>Cena jedn. RMS</i> <i>Wartość RMS</i>
	Robocizna			21,60000	r-g	.....
	Cegła ceramiczna 28x14x7 cm			282,00000	szt	.....
	Zaprawy cementowo-wapiennej			0,25000	m3	.....
	Materiały pomocnicze			10,00	%	.....
	Wyciąg budowlany			0,60000	m-g	.....
	Betoniarka wolnospadowa elektrycz. 150 dm3			0,55000	m-g	.....
6	PKZ 004-0005-51-00 PP PKZ [ Wydanie - Warszawa 1983 r. ] Ręczne rozebranie prowizorycznego ułożonego ocieplenia z wełny mineralnej na deskowaniu - sklepieniu dwupoziomowym z całości deskowania i przełożenie na lewą część poddasza z równomiernym rozłożeniem wełny na deskowaniu. Przygotowanie prawej strony poddasza pod ocieplenie z keramzytu, wymiana uszkodzonych desek, oczyszczenie desek, ułożenie folii paroprzepuszczalnej	75,875	m2			.....
	<i>Opis czynnika R,M,S</i>			<i>Norma</i>	<i>J.m.</i>	<i>Cena jedn. RMS</i> <i>Wartość RMS</i>
	Robocizna			1,05000	r-g	.....

**3 Izolacje cieplne stropu**

7	KNR 202-0606-02-00 WACETOB Warszawa [ Wydanie - Warszawa 1997 r. ] Izolacje przeciwwilgociowe i przeciwwodne z folii 2x - ułożenie luzem pod keramzyt	94,920	m2			.....
	<i>Opis czynnika R,M,S</i>			<i>Norma</i>	<i>J.m.</i>	<i>Cena jedn. RMS</i> <i>Wartość RMS</i>
	Robocizna			0,16300	r-g	.....
	Folie polietylenowe izolacyjne grub.0,2 mm			2,60000	m2	.....
	Materiały pomocnicze			1,50	%	.....
	Środek transportowy (1)			0,00050	m-g	.....
8	PKZ 007-0101-42-00 PP PKZ [ Wydanie - Warszawa 1982 r. ] Izolacje cieplne stropów od góry na poddaszu wykonywane z keramzytu- luzem, przy grubości warstwy: 18 cm	75,875	m2			.....
	<i>Opis czynnika R,M,S</i>			<i>Norma</i>	<i>J.m.</i>	<i>Cena jedn. RMS</i> <i>Wartość RMS</i>
	Robocizna			0,76600	r-g	.....
	Keramzyt			0,20000	m3	.....
	Materiały pomocnicze			1,00	%	.....
	Wyciąg budowlany			0,14660	m-g	.....

**4 Konstrukcja dachu- wymiana**

9	PKZ 005-0000-35-10 PP PKZ [ Wydanie - Warszawa 1982 r. ] Wymiana elementów konstrukcyjnych dachów, z krawędziaków iglastych wymiarowych nasyconych o wym. 14/16 cm, z wykonaniem i rozbiórką potrzebnego stemplowania o wys.do 6 m- płatwie - robocizna	40,680	m			.....
---	--	--------	---	--	--	-------

## Wymiana pokrycia dachowego na kościele poewangelickim ( XIX w. ) w Miłosławiu - prawa strona od wejścia głównego.

4. Konstrukcja dachu- wymiana

Str. 3

Lp.	Podstawa kalkulacji / opis pozycji	Ilość	J.m.	Współcz.	Cena jednostkowa	Wartość [ zł ]	
	<i>Opis czynnika R,M,S</i>			<i>Norma</i>	<i>J.m.</i>	<i>Cena jedn. RMS</i>	<i>Wartość RMS</i>
	Robocizna			2,00000	r-g	.....	.....
10	PKZ 005-0000-35-20 PP PKZ [ Wydanie - Warszawa 1982 r. ] Wymiana elementów konstrukcyjnych dachów, z krawędziaków iglastych wymiarowych nasasyconych o wym. 14/16 cm z wykonaniem i rozbiórką potrzebnego stemplowania o wys.do 6 m - płatwie - mat.i sprzęt	0,911 m3				.....	.....
	<i>Opis czynnika R,M,S</i>			<i>Norma</i>	<i>J.m.</i>	<i>Cena jedn. RMS</i>	<i>Wartość RMS</i>
	Klamry ciesielskie			6,00000	kg	.....	.....
	Deski igl.obrz.-wym.nasyc.19-25 mm kl.II			0,23800	m3	.....	.....
	Krawędziaki iglaste- wymiarowe nasyc.kl.II			1,10000	m3	.....	.....
	Drewno na stemple budowl.okrag.igl.-korow.			0,10600	m3	.....	.....
	Piła tarczowa			3,36000	m-g	.....	.....
11	PKZ 005-0000-33-10 PP PKZ [ Wydanie - Warszawa 1982 r. ] Wymiana elementów konstrukcyjnych dachów, z krawędziaków iglastych wymiarowych nasasyconych o wym. 14/17 cm z wykonaniem i rozbiórką potrzebnego stemplowania o wys.do 6 m - krokwie lub jętki - robocizna	129,600 m				.....	.....
	<i>Opis czynnika R,M,S</i>			<i>Norma</i>	<i>J.m.</i>	<i>Cena jedn. RMS</i>	<i>Wartość RMS</i>
	Robocizna			1,06000	r-g	.....	.....
12	PKZ 005-0000-33-20 PP PKZ [ Wydanie - Warszawa 1982 r. ] Wymiana elementów konstrukcyjnych ścian, stropów i dachów, z krawędziaków iglastych wymiarowych nasasyconych o wym. 14/17 cm, z wykonaniem i rozbiórką potrzebnego stemplowania o wys.do 6 m - krokwie lub jętki - mat.i sprzęt	3,084 m3				.....	.....
	<i>Opis czynnika R,M,S</i>			<i>Norma</i>	<i>J.m.</i>	<i>Cena jedn. RMS</i>	<i>Wartość RMS</i>
	Klamry ciesielskie			6,00000	kg	.....	.....
	Krawędziaki iglaste- wymiarowe nasyc.kl.II			1,04000	m3	.....	.....
	Piła tarczowa			3,17000	m-g	.....	.....
13	PKZ 005-0001-39-00 PP PKZ [ Wydanie - Warszawa 1982 r. ] Wymiana ołacenia dachów przy odstępnie łąt: do 27 cm ( łąty o wym. ok. 4/6 cm )	109,836 m2				.....	.....
	<i>Opis czynnika R,M,S</i>			<i>Norma</i>	<i>J.m.</i>	<i>Cena jedn. RMS</i>	<i>Wartość RMS</i>
	Robocizna			0,22000	r-g	.....	.....
	Gwoździe budowlane gołe			0,22000	kg	.....	.....
	Łaty - wymiar.nasyc.			0,01400	m3	.....	.....
	Piła tarczowa			0,04000	m-g	.....	.....
14	PKZ 005-0001-39-00 PP PKZ [ Wydanie - Warszawa 1982 r. ] Kontrłaty o wym. ok. 2,5/5 cm	109,836 m2				.....	.....
	<i>Opis czynnika R,M,S</i>			<i>Norma</i>	<i>J.m.</i>	<i>Cena jedn. RMS</i>	<i>Wartość RMS</i>
	Robocizna			0,22000	r-g	.....	.....
	Gwoździe budowlane gołe			0,22000	kg	.....	.....
	Kontrłaty igl.-nasyc			0,01400	m3	.....	.....
	Piła tarczowa			0,04000	m-g	.....	.....
15	KNR 015-0517-01-00 IGM Warszawa [ Wydanie - Warszawa-Olsztyn 2001 r. ] Ułożenie na krokwiach ekranu zabezpieczającego z folii paroprzepuszczalnej	109,836 m2				.....	.....

## Wymiana pokrycia dachowego na kościele poewangelickim ( XIX w. ) w Miłosławiu - prawa strona od wejścia głównego.

4. Konstrukcja dachu- wymiana

Str. 4

Lp.	Podstawa kalkulacji / opis pozycji	Ilość	J.m.	Współcz.	Cena jednostkowa	Wartość [ zł ]
	<i>Opis czynnika R,M,S</i>					
				<i>Norma</i>	<i>J.m.</i>	<i>Cena jedn. RMS</i>
	Robocizna			0,16330	r-g	.....
	Folie PE zbrojone dachowe wysokoparoprzep.			1,30000	m2	.....
	Materiały pomocnicze			1,50	%	.....
	Wyciąg budowlany			0,00010	m-g	.....
	Środek transportowy (1)			0,00050	m-g	.....
16	KNNR 003-0504-10-00 WACETOB Warszawa [ Wydanie - Warszawa 2000 r. ] Impregnacja grzybobójcza i ognioodporna drewna metodą skropienia preparatami olejowymi - konstrukcji całego dachu, dwukrotna	109,836	m2			.....
	<i>Opis czynnika R,M,S</i>					
				<i>Norma</i>	<i>J.m.</i>	<i>Cena jedn. RMS</i>
	Robocizna			0,34000	r-g	.....
	Środek impregnac.-grzybobój.			0,55000	dm3	.....
	Preparat ogniochronny			0,55000	kg	.....
	Materiały pomocnicze			1,50	%	.....

## 5 Pokrycie dachu dachówka karpiówką

17	PKZ 006-0000-02-00 PP PKZ [ Wydanie - Warszawa 1982 r. ] Krycie dachu dachówką ceramiczną ( z mocowaniem na wkręty lub gwoździe miedziane ) z pokryciem naroży i kalenic oraz uszczelnieniem pokrycia z murami: -dachówką karpiówką podwójnie w koronkę- ( w kolorze uzgodnionym z WWKZ w Poznaniu ).	109,836	m2			.....
	<i>Opis czynnika R,M,S</i>					
				<i>Norma</i>	<i>J.m.</i>	<i>Cena jedn. RMS</i>
	Robocizna			1,33000	r-g	.....
	Dachówka ceram.karpiówką			49,20000	szt	.....
	Gąsior ceramiczne podstawowe			0,38000	szt	.....
	Zaprawy uszczelniające			0,00400	m3	.....
	Materiały pomocnicze			2,00	%	.....
	Wyciąg budowlany			0,06200	m-g	.....
	Wózek transportowy (1)			0,03400	m-g	.....

## 6 Rynny, rury spustowe i opierzenia

18	PKZ 023-0103-02-00 PP PKZ [ Wydanie - Warszawa 1982 r. ] Wykonanie i zawieszenie rynien z blachy tytan-cynkowej, rynny półokrągłe o śr.15 cm na uchwytach	13,560	m			.....
	<i>Opis czynnika R,M,S</i>					
				<i>Norma</i>	<i>J.m.</i>	<i>Cena jedn. RMS</i>
	Robocizna			0,80000	r-g	.....
	Spoiva cynowo-olowiane			0,03900	kg	.....
	Blachy cynkowo-tytanowe			1,93000	kg	.....
	Gwoździe budowlane ocynkowane			0,02000	kg	.....
	Materiały pomocnicze			0,40	%	.....
	Wyciąg budowlany			0,05000	m-g	.....
19	PKZ 023-0104-01-00 PP PKZ [ Wydanie - Warszawa 1982 r. ] Wykonanie i zawieszenie rur spustowych z blachy tytan-cynkowej grub. 0,6 mm rury okrągłe o śr.12 cm na uchwytach	17,000	m			.....
	<i>Opis czynnika R,M,S</i>					
				<i>Norma</i>	<i>J.m.</i>	<i>Cena jedn. RMS</i>
	Robocizna			0,95000	r-g	.....
	Spoiva cynowo-olowiane			0,04000	kg	.....

## Wymiana pokrycia dachowego na kościele poewangelickim ( XIX w. ) w Miłosławiu - prawa strona od wejścia głównego.

6. Rynny, rury spustowe i opierzenia

Str. 5

Lp.	Podstawa kalkulacji / opis pozycji	Ilość	J.m.	Współcz.	Cena jednostkowa	Wartość [ zł ]
	Blachy cynkowo-tytanowe pon.0,45 do 0,65mm			1,97000	kg	.....
	Materiały pomocnicze			0,40	%	.....
	Wyciąg budowlany			0,05000	m-g	.....
20	PKZ 023-0105-03-00 PP PKZ [ Wydanie - Warszawa 1982 r. ] Wykonanie i montaż obróbek blacharskich z blachy tytan- cynkowej grub. 0,6 mm gzymsy i pasy elewacyjne itp o szer.ponad 25 cm	10,416	m2			.....
	<i>Opis czynnika R,M,S</i>			<i>Norma</i>	<i>J.m.</i>	<i>Cena jedn. RMS</i> <i>Wartość RMS</i>
	Robocizna			3,05000	r-g	.....
	Spoiva cynowo-olowiane			0,05500	kg	.....
	Blachy cynkowo-tytanowe pon.0,45 do 0,65mm			5,30000	kg	.....
	Gwoździe budowlane ocynkowane			0,06000	kg	.....
	Materiały pomocnicze			0,30	%	.....
	Wyciąg budowlany			0,10000	m-g	.....
21	KNNR 001-0510-04-00 MRRiB [ Wydanie - Warszawa 26.09.2000 r. ] Płatki przeciwnieogowe( w kolorze uzgodnionym z WWKZ w Poznaniu ).	13,500	m			.....
	<i>Opis czynnika R,M,S</i>			<i>Norma</i>	<i>J.m.</i>	<i>Cena jedn. RMS</i> <i>Wartość RMS</i>
	Robocizna			0,97000	r-g	.....
	płatki 1 mb			1,00000	szt	.....

## 7 Instalacja odgromowa ( rozłączenie i ponowne złączenie )

22	NNRKB 005-1613-13-10 [ Wydanie - Warszawa 1998 r. ] Rozłączenie i zdemontowanie nowej instalacji odgromowej na części prawej budynku kościoła( instalacja wykonana całościowo w I etapie ) w celu przeprowadzenia remontu tej części oraz ponowny montaż tej samej instalacji i złączenie instalacji na tej części	1,000	kpl			.....
	<i>Opis czynnika R,M,S</i>			<i>Norma</i>	<i>J.m.</i>	<i>Cena jedn. RMS</i> <i>Wartość RMS</i>
	Robocizna			46,00000	r-g	.....
23	KNNR 005-1304-03-00 MRRiB [ Wydanie - Warszawa 26.09.2000 r. ] Badania i pomiary instalacji odgromowej ze sporządzeniem protokołu i szkicu sytuacyjnego instalacji odgromowej	6,000	szt			.....
	<i>Opis czynnika R,M,S</i>			<i>Norma</i>	<i>J.m.</i>	<i>Cena jedn. RMS</i> <i>Wartość RMS</i>
	Robocizna			1,26000	r-g	.....

## 8 Rusztowanie

24	KNR 202-1603-01-00 WACETOB Warszawa [ Wydanie - Warszawa 1997 r. ] Rusztowania zewnętrzne rurowe o wysokości: do 10 m	1,050	100 m2			.....
	<i>Opis czynnika R,M,S</i>			<i>Norma</i>	<i>J.m.</i>	<i>Cena jedn. RMS</i> <i>Wartość RMS</i>
	Robocizna			54,80000	r-g	.....
	Druty stalowe okrągłe miękkie 2,0-6,0 mm			0,90000	kg	.....
	Haki do muru			1,20000	kg	.....
	Bale igl.obrz.gr.50-100mm dł.2,4-6,3mkl.II			0,00300	m3	.....
	Deski iglaste obrzynane 19-25 mm kl.II			0,01800	m3	.....
	Deski iglaste obrzynane 19-25 mm kl.III			0,00200	m3	.....
	Płyty rusztowaniowe pomostowe robocze			1,41000	m2	.....
	Płyty pomostowe komunikacyjne długie			0,04000	m2	.....
	Płyty pomostowe komunikacyjne krótkie			0,02000	m2	.....

## Wymiana pokrycia dachowego na kościele poewangelickim ( XIX w. ) w Miłosławiu - prawa strona od wejścia głównego.

8. Rusztowanie

Str. 6

Lp.	Podstawa kalkulacji / opis pozycji	Ilość	J.m.	Współcz.	Cena jednostkowa	Wartość [ zł ]
	Materiały pomocnicze			1,50 %	.....	.....
	Rusztow.rur.zewn.do 10 m-100 m2 pow.ruszt.			15,60000 m-g	.....	.....

**9 Różne pozostałe**

25	KNR 401-0108-09-00 IGM Warszawa [ Wydanie - Warszawa-Olsztyn 2000 r. ] Wywiezienie gruzu sprzymowanego samochodami skrzyniowymi, z załadowaniem i wyładowaniem, na odległość: do 1 km	10,292 m3			.....	.....
	<i>Opis czynnika R,M,S</i>			<i>Norma</i>	<i>J.m.</i>	<i>Cena jedn. RMS</i> <i>Wartość RMS</i>
	Robocizna			1,39000 r-g	.....	.....
	Samochód skrzyniowy do 5 t (1)			0,72000 m-g	.....	.....
26	KNR 401-0108-12-00 IGM Warszawa [ Wydanie - Warszawa-Olsztyn 2000 r. ] Wywiezienie gruzu sprzymowanego samochodami samowyladowczymi, z załadowaniem i wyładowaniem, na odległość: za każdy następny 1 km( dodatek do 18 km ) wsp. 18	10,292 m3		18,00000	.....	.....
	<i>Opis czynnika R,M,S</i>			<i>Norma</i>	<i>J.m.</i>	<i>Cena jedn. RMS</i> <i>Wartość RMS</i>
	Samochód samowyladowczy do 5 t (1)			0,02000 m-g	.....	.....
27	kalkulacja włas Opłata - utylizacja gruzu na wysypisku	18,526 t			.....	.....
<b>Wartość kosztorysowa robót</b>						

Inwestor :

Wykonawca :