

Załącznik do uchwały nr 226/XXXVI/2013

Rady Powiatu we Wrześni

w sprawie przyjęcia

Powiatowego Programu

Opieki nad Zabytkami

dla Powiatu Wrzesińskiego

na lata 2014 – 2017

POWIATOWY
PROGRAM OPIEKI NAD ZABYTKAMI
DLA POWIATU WRZESIŃSKIEGO
na lata 2014-2017



Opracował: *Sebastian Mazurkiewicz*

Września 2013

SPIS TREŚCI

1.	Wstęp	4
1.1.	Powiat wrzesiński	4
1.2.	Świadomość potrzeby powiatowego programu opieki nad zabytkami	4
1.3.	Cele powiatowego programu opieki nad zabytkami	5
1.4.	Podstawa prawna opracowania powiatowego programu opieki nad zabytkami	5
1.4.1.	Konstytucja RP	5
1.4.2.	Ustawa o samorządzie powiatowym	6
1.4.3.	Ustawa o ochronie zabytków i opiece nad zabytkami	6
2.	Uwarunkowania zewnętrzne ochrony zasobów dziedzictwa kulturowego	7
2.1.	Zasadnicze uwarunkowania prawne w relacji z powiatowym programem opieki nad zabytkami	7
2.2.	Relacje gminnego programu opieki nad zabytkami z opracowaniami wykonanymi na poziomie województwa i ponadpowiatowym	11
2.2.1.	Strategia rozwoju województwa wielkopolskiego	11
2.2.2.	Plan zagospodarowania przestrzennego województwa wielkopolskiego	11
2.2.3.	Inne dokumenty o zasięgu województwa, których problematyka związana jest z dziedzictwem kulturowym	14
2.2.4.	Plan urzędzenia lasów nadleśnictw Czarniejewo i Jarocin	15
2.3.	Programy opieki nad zabytkami gmin powiatu wrzesińskiego	16
3.	Spójność programu opieki nad zabytkami dla powiatu wrzesińskiego na lata 2014-2017 z dokumentami wewnętrznymi	17
3.1.	Plan rozwoju lokalnego powiatu wrzesińskiego na lata 2007-2013	17
3.2.	Program ochrony środowiska dla powiatu wrzesińskiego	17
3.3.	Program współpracy powiatu wrzesińskiego z organizacjami pozarządowymi	17
4.	Zasoby dziedzictwa i krajobrazu kulturowego powiatu wrzesińskiego	18
4.1.	Charakterystyka zabytków w powiecie	18
4.2.	Zabytki nieruchome	18
4.2.1.	Zabytki nieruchome wpisane do rejestru zabytków	19
4.2.2.	Pozostałe zabytki nieruchome niewpisane do rejestru zabytków	26
4.3.	Zabytki ruchome	27
4.4.	Obszarowe wpisy do rejestru zabytków	27
4.4.1.	Układ urbanistyczny miasta Miłosław	28
4.4.2.	Układ urbanistyczny miasta Pyzdry	28
4.4.3.	Układ urbanistyczny miasta Września	28
4.4.4.	Układy niewpisane do rejestru zabytków	29
4.5.	Zabytki archeologiczne	30
4.5.1.	Wykaz stanowisk archeologicznych wpisanych do rejestru zabytków	30
4.5.2.	Stanowiska o własnej formie krajobrazowej	31
4.5.3.	Zestawienie liczbowe zewidencjonowanych stanowisk archeologicznych	31
4.6.	Muzea i placówki paramuzealne	31
4.6.1.	Muzeum Regionalne im. Dzieci Wrzesińskich we Wrześni	31
4.6.2.	Muzeum Regionalne Ziemi Pyzdrowskiej w Pyzdrach	32
4.6.3.	Rezerwat Archeologiczny „Gród w Grzybowie” – Oddział Muzeum Pierwszych Piastów na Lednicy	32
4.6.4.	Izba Pamięci im. Władysława Reymonta w Kołaczkowie	33

4.6.5.	Izba Pamięci Banku Spółdzielczego w Kołaczkwie.....	33
4.6.6.	Zbiory Regionalne w Żydowie.....	33
4.6.7.	Muzeum Ziemi Miłosławskiej (nieistniejące).....	33
4.7.	Miejsca pamięci narodowej.....	33
4.7.1.	Definicja miejsca pamięci narodowej.....	33
4.7.2.	Groby wojenne.....	34
4.8.	Krajobraz przyrodniczy.....	35
4.8.1.	Rezerваты przyrody.....	35
4.8.2.	Parki krajobrazowe	36
4.8.3.	Obszary chronionego krajobrazu.....	37
4.8.4.	Obszary natura 2000.....	37
4.8.5.	Pomniki przyrody.....	38
4.9.	Historyczne nazwy miejscowe.....	40
5.	Uwarunkowania wewnętrzne opieki nad zasobami dziedzictwa i krajobrazu kulturowego na obszarze powiatu wrzesińskiego.....	41
5.1.	Stan zachowania i obszary największego zagrożenia zabytków.....	41
5.1.1.	Kościóły i klasztory.....	41
5.1.2.	Pałace i dwory.....	41
5.1.3.	Zespoły folwarczne.....	41
5.1.4.	Cmentarze.....	42
5.1.5.	Parki.....	42
5.1.6.	Zabytki archeologiczne.....	42
5.2.	Zabytki będące własnością, współwłasnością lub pod zarządem powiatu.....	43
5.3.	Turystyka.....	48
5.3.1.	Szlaki turystyczne.....	48
5.3.1.1.	Szlaki samochodowe.....	48
5.3.1.2.	Szlaki rowerowe.....	48
5.3.1.3.	Szlaki piesze.....	50
5.3.1.4.	Szlaki kajakowe.....	51
6.	Kierunki realizacji powiatowego programu opieki nad zabytkami.....	52
6.1.	Kierunki realizacji powiatowego programu opieki nad zabytkami i podjęte działania.....	52
7.	Instrumentarium realizacji oraz monitoring powiatowego programu opieki nad zabytkami.....	55
7.1.	Instrumentarium realizacji.....	55
7.2.	Monitoring realizacji.....	56
	Wykaz tabel.....	57
	Materiały źródłowe.....	58

1. WSTĘP

1.1. Powiat wrzesiński

Powiat wrzesiński położony jest w środkowo-wschodniej części województwa wielkopolskiego. Obszar powiatu posiada kształt wydłużony na linii północny zachód – południowy wschód. Zarys granic (poza niewielkimi wyjątkami) odtwarza granice powiatu z lat 1956-1975. Terytorium powiatu wynosi 704,2 km². W jego skład wchodzi 5 gmin: Kołaczkowo (116 km²), Miłosław (132,3 km²), Nekła (96,2 km²), Pызdry (137,9 km²) i Września (221,8 km²). Powiat wrzesiński graniczy od północy z powiatem gnieźnieńskim, od wschodu z powiatem słupeckim, od południa z powiatami pleszewskim i jarocińskim, od zachodu z powiatami średzkim i poznańskim. Powiat zamieszkuje 76 328 mieszkańców (2011 r.), w tym 45 362 w gminie Września, 7 161 w gminie Nekła, 10 390 w gminie Miłosław, 6 134 w gminie Kołaczkowo oraz 7 281 w gminie Pызdry. Stolica powiatu - miasto Września, położone jest w środkowo-północnej części powiatu.

Pod względem geograficznym znajduje się na terenie mezoregionów: Równiny Wrzesińskiej, Kotliny Śremskiej, Doliny Konińskiej oraz Wysoczyzny Rychwalskiej. Głównymi ciekami wodnymi są rzeki: Warta (stanowiąca częściowo południową granicę powiatu), Proсна (granica z powiatem jarocińskim), Wrześnica, Moskawa, Szywra oraz Rudnik. Lasy porastają północno-zachodnią część powiatu (lasy nekielskie i marzelewskie), południowo-zachodnią (lasy miłosławskie i czeszewskie) oraz południowo-wschodnią (Puszczа Pызdrska).

Przez powiat przebiega międzynarodowy szlak komunikacyjny Berlin - Warszawa: samochodowy (autostrada A2, droga krajowa nr 92) oraz kolejowy (Berlin-Poznań-Warszawa-Moskwa). Na poziomie krajowym duże znaczenie posiada szlak północ-południe (Bydgoszcz/Toruń-Gniezno-Września-Krotoszyn-Wrocław – droga krajowa nr 15). Ponadto powiat posiada dobrą i gęstą sieć dróg o znaczeniu wojewódzkim (do Kalisza, Leszna).

1.2. Świadomość potrzeby powiatowego programu opieki nad zabytkami

Dziedzictwo kulturowe, to dorobek materialny i duchowy poprzednich pokoleń jak i naszych czasów. Do dziedzictwa kulturowego oprócz dziedzictwa archeologicznego, architektonicznego i dziedzictwa sztuki zaliczamy także przejawy życia takie jak np. formy gospodarowania, przejawy rozwoju społeczności i inne elementy stanowiące o naszej kulturze.

Świadomość potrzeby ratowania i ochrony zabytków jest coraz powszechniejsza wśród mieszkańców. Dbanie o należyty stan i atrakcyjny wygląd zabytków jest naszym obywatelskim obowiązkiem. Rewitalizacja poszczególnych obiektów jak również całych zespołów zabudowy jest szansą na ich uratowanie. W takich przedsięwzięciach pomagać ma powiatowy program opieki nad zabytkami, przewidziany przez ustawę o ochronie i opiece nad zabytkami, oraz wynikający ze społecznej potrzeby. Jest także czynnikiem w upowszechnianiu wiedzy i pomaganiu właścicielom zabytków w dbaniu o dobrą kondycję substancji zabytkowej. Aby powiat stał się pięknym dla mieszkańców i atrakcyjnym dla turystów trzeba zadbać o lokalne zabytki.

Jest to pierwszy powiatowy program opieki nad zabytkami. Koreluje on z programami opieki nad zabytkami uchwalonymi przez poszczególne gminy powiatu wrzesińskiego. W programie uaktualniono i poprawiono oraz poszerzono informacje odnośnie zabytków z terenu gmin. Zwrócono uwagę na kolejne aspekty dziedzictwa kulturowego powiatu, które należy chronić i objąć opieką.

„Powiatowy Program Opieki nad Zabytkami dla Powiatu Wrzesińskiego na lata 2014 – 2017” jest dokumentem o charakterze uzupełniającym w stosunku do innych aktów planowania w powiecie. Nie stanowi aktu prawa miejscowego, lecz jest dokumentem polityki administracyjnej w zakresie podejmowanych działań dotyczących inicjowania, wspierania i koordynowania prac z dziedziny ochrony zabytków i krajobrazu kulturowego oraz upowszechniania i promowania dziedzictwa kulturowego. Program opieki nad zabytkami stanowi podwalinę współpracy między samorządem powiatowym, poszczególnymi gminami powiatu, właścicielami zabytków i Wojewódzkim Konserwatorem Zabytków.

Dla realizacji i nadzorowania powiatowego programu opieki nad zabytkami starosta wrzesiński powołał zespół ds. konsultowania, monitorowania, tworzenia i realizacji Powiatowego Programu Opieki nad Zabytkami na lata 2014-2017 (Zarządzenie Starosty Nr 27/2013 z dn. 6 sierpnia 2013). Do prac w zespole powołani zostali: Bożena Nowacka – sekretarz powiatu, Ilona Dębicka – naczelnik Wydziału Promocji i Kultury (przewodnicząca zespołu), Jerzy Kaczorowski – zastępca naczelnika Wydziału Budownictwa, Środowiska i Rolnictwa), Jolanta Pielak – naczelnik Wydziału Geodezji, Kartografii i Nieruchomości, Hanna Brona – inspektor Wydziału Inwestycji, Zamówień Publicznych i Funduszy Europejskich.

1.3. Cele powiatowego programu opieki nad zabytkami

Cele powiatowego programu opieki nad zabytkami wskazuje art. 87 ustawy z dnia 23 lipca 2003 r. o ochronie zabytków i opiece nad zabytkami (Dz. U. 2003, nr 162, poz. 1568 ze zmianami):

1. włączenie problemów ochrony zabytków do systemu zadań strategicznych, wynikających z koncepcji przestrzennego zagospodarowania kraju,
2. uwzględnienie uwarunkowań ochrony zabytków, w tym krajobrazu kulturowego i dziedzictwa archeologicznego, łącznie z uwarunkowaniami ochrony przyrody i równowagi ekologicznej,
3. zahamowanie procesów degradacji zabytków i doprowadzenie do poprawy stanu ich zachowania,
4. wyeksponowanie poszczególnych zabytków oraz walorów krajobrazu kulturowego,
5. podejmowanie działań zwiększających atrakcyjność zabytków dla potrzeb społecznych, turystycznych i edukacyjnych oraz wspieranie inicjatyw sprzyjających wzrostowi środków finansowych na opiekę nad zabytkami,
6. określenie warunków współpracy z właścicielami zabytków, eliminujących sytuacje konfliktowe związane z wykorzystywaniem tych zabytków,
7. podejmowanie przedsięwzięć umożliwiających tworzenie miejsc pracy związanych z opieką nad zabytkami.

1.4. Podstawa prawna opracowania powiatowego programu opieki nad zabytkami

1.4.1. Konstytucja RP

Na mocy art. 5 *Konstytucji Rzeczypospolitej Polskiej z dnia 2 kwietnia 1997 r.* (Dz. U. 1997, nr 78, poz. 483): „*Rzeczpospolita Polska strzeże (...) dziedzictwa narodowego*”, oraz na mocy art. 6. tejże konstytucji: „*Rzeczpospolita Polska stwarza warunki upowszechniania i równego dostępu do dóbr kultury, będącej źródłem tożsamości narodu polskiego, jego trwania i rozwoju*”.

1.4.2. Ustawa o samorządzie powiatowym

Zgodnie z art. 4 ust. 1 pkt 7 Ustawy z dnia 5 czerwca 1998 r. o samorządzie powiatowym (Dz. U. 1998, nr 91 poz. 578, ze zmianami) samorząd powiatowy zobowiązany jest do wykonywania określonych zadań publicznych o charakterze ponadgminnym w stosunku do kultury oraz ochrony zabytków i opieki nad zabytkami.

1.4.3. Ustawa o ochronie zabytków i opiece nad zabytkami

Na mocy *Ustawy z dnia 23 lipca 2003 r. o ochronie zabytków i opiece nad zabytkami* (Dz. U. 2003, nr 162, poz. 1568 ze zmianami) zarząd województwa, powiatu lub wójt (burmistrz, prezydent miasta) sporządza na okres 4 lat odpowiednio wojewódzki, powiatowy lub gminny program opieki nad zabytkami (art. 87 ustawy).

Wojewódzki, powiatowy i gminny program opieki nad zabytkami przyjmuje odpowiednio sejmik województwa, rada powiatu i rada gminy, po uzyskaniu opinii wojewódzkiego konserwatora zabytków. Programy ogłaszane są w wojewódzkim dzienniku urzędowym. Z realizacji programów zarząd województwa, powiatu i wójt (burmistrz, prezydent miasta) sporządza, co 2 lata, sprawozdanie, które przedstawia się odpowiednio sejmikowi województwa, radzie powiatu lub radzie gminy.

2. UWARUNKOWANIA ZEWNĘTRZNE OCHRONY ZASOBÓW DZIEDZICTWA KULTUROWEGO

2.1. Zasadnicze uwarunkowania prawne w relacji z programem opieki nad zabytkami

Głównym aktem prawnym regulującym zasady ochrony i opieki nad zabytkami jest ustawa z dnia 23 lipca 2003 r. o ochronie zabytków i opiece nad zabytkami (Dz. U. nr 162, poz.1568 ze zmianami) znowelizowana ustawą z dnia 18 marca 2010 r. o zmianie ustawy o ochronie zabytków i opiece nad zabytkami oraz o zmianie niektórych innych ustaw (Dz. U. 2010, nr 75, poz. 474).

Art. 3 ustawy definiuje:

- 1) **zabytek** - nieruchomość lub rzecz ruchomą, ich części lub zespoły, będące dziełem człowieka lub związane z jego działalnością i stanowiące świadectwo minionej epoki bądź zdarzenia, których zachowanie leży w interesie społecznym ze względu na posiadaną wartość historyczną, artystyczną lub naukową;
- 2) **zabytek nieruchomy** - nieruchomość, jej część lub zespół nieruchomości, o których mowa w pkt 1;
- 3) **zabytek ruchomy** - rzecz ruchomą, jej część lub zespół rzeczy ruchomych, o których mowa w pkt 1;
- 4) **zabytek archeologiczny** - zabytek nieruchomy, będący powierzchniową, podziemną lub podwodną pozostałością egzystencji i działalności człowieka, złożoną z nawarstwień kulturowych i znajdujących się w nich wytworów bądź ich śladów albo zabytek ruchomy, będący tym wytworem;
- 5) **instytucja kultury wyspecjalizowana w opiece nad zabytkami** - instytucję kultury w rozumieniu przepisów o organizowaniu i prowadzeniu działalności kulturalnej, której celem statutowym jest sprawowanie opieki nad zabytkami;
- 6) **prace konserwatorskie** - działania mające na celu zabezpieczenie i utrwalenie substancji zabytku, zahamowanie procesów jego destrukcji oraz dokumentowanie tych działań;
- 7) **prace restauratorskie** - działania mające na celu wyeksponowanie wartości artystycznych i estetycznych zabytku, w tym, jeżeli istnieje taka potrzeba, uzupełnienie lub odtworzenie jego części, oraz dokumentowanie tych działań;
- 8) **roboty budowlane** - roboty budowlane w rozumieniu przepisów Prawa budowlanego, podejmowane przy zabytku lub w otoczeniu zabytku;
- 9) **badania konserwatorskie** - działania mające na celu rozpoznanie historii i funkcji zabytku, ustalenie użytych do jego wykonania materiałów i zastosowanych technologii, określenie stanu zachowania tego zabytku oraz opracowanie diagnozy, projektu i programu prac konserwatorskich, a jeżeli istnieje taka potrzeba, również programu prac restauratorskich;
- 10) **badania architektoniczne** - działania ingerujące w substancję zabytku, mające na celu rozpoznanie i udokumentowanie pierwotnej formy obiektu budowlanego oraz ustalenie zakresu jego kolejnych przekształceń;
- 11) **badania archeologiczne** - działania mające na celu odkrycie, rozpoznanie, udokumentowanie i zabezpieczenie zabytku archeologicznego;
- 12) **historyczny układ urbanistyczny lub ruralistyczny** - przestrzenne założenie miejskie lub wiejskie,

zawierające zespoły budowlane, pojedyncze budynki i formy zaprojektowanej zieleni, rozmieszczone w układzie historycznych podziałów własnościowych i funkcjonalnych, w tym ulic lub sieci dróg;

- 13) **historyczny zespół budowlany** - powiązaną przestrzennie grupę budynków wyodrębnioną ze względu na formę architektoniczną, styl, zastosowane materiały, funkcję, czas powstania lub związek z wydarzeniami historycznymi;
- 14) **krajobraz kulturowy** - przestrzeń historycznie ukształtowaną w wyniku działalności człowieka, zawierającą wytwory cywilizacji oraz elementy przyrodnicze;
- 15) **otoczenie** - teren wokół lub przy zabytku wyznaczony w decyzji o wpisie tego terenu do rejestru zabytków w celu ochrony wartości widokowych zabytku oraz jego ochrony przed szkodliwym oddziaływaniem czynników zewnętrznych.

W art. 4. sprecyzowano na czym polega ochrona zabytków, sprawowana przez organy administracji publicznej:

- 1) zapewnienie warunków prawnych, organizacyjnych i finansowych umożliwiających trwałe zachowanie zabytków oraz ich zagospodarowanie i utrzymanie;
- 2) zapobieganie zagrożeniom mogącym spowodować uszczerbek dla wartości zabytków;
- 3) udaremnianie niszczenia i niewłaściwego korzystania z zabytków;
- 4) przeciwdziałanie kradzieży, zaginięciu lub nielegalnemu wywozowi zabytków za granicę;
- 5) kontrola stanu zachowania i przeznaczenia zabytków;
- 6) uwzględnianie zadań ochronnych w planowaniu i zagospodarowaniu przestrzennym oraz przy kształtowaniu środowiska.

Art. 5 odróżnia ochronę zabytków sprawowaną przez organy administracji publicznej od opieki nad zabytkami sprawowanej przez właściciela zabytku, która polega na zapewnieniu warunków:

- 1) naukowego badania i dokumentowania zabytku;
- 2) prowadzenia prac konserwatorskich, restauratorskich i robót budowlanych przy zabytku;
- 3) zabezpieczenia i utrzymania zabytku oraz jego otoczenia w jak najlepszym stanie;
- 4) korzystania z zabytku w sposób zapewniający trwałe zachowanie jego wartości;
- 5) popularyzowania i upowszechniania wiedzy o zabytku oraz jego znaczeniu dla historii i kultury.

Art. 6 określa jakie zabytki podlegają ochronie i opiece bez względu na stan zachowania:

- 1) Zabytki nieruchome będące, w szczególności:
 - a) krajobrazami kulturowymi,
 - b) układami urbanistycznymi, ruralistycznymi i zespołami budowlanymi,
 - c) dziełami architektury i budownictwa,
 - d) dziełami budownictwa obronnego,
 - e) obiektami techniki, a zwłaszcza kopalniami, hutami, elektrowniami i innymi zakładami przemysłowymi,

- f) cmentarzami,
- g) parkami, ogrodami i innymi formami zaprojektowanej zieleni,
- h) miejscami upamiętniającymi wydarzenia historyczne bądź działalność wybitnych osobistości lub instytucji.

2) Zabytki ruchome będące, w szczególności:

- a) dziełami sztuk plastycznych, rzemiosła artystycznego i sztuki użytkowej,
- b) kolekcjami stanowiącymi zbiory przedmiotów zgromadzonych i uporządkowanych według koncepcji osób, które tworzyły te kolekcje,
- c) numizmatami oraz pamiątkami historycznymi, a zwłaszcza militariami, sztandarami, pieczęciami, odznakami, medalami i orderami,
- d) wytworami techniki, a zwłaszcza urządzeniami, środkami transportu oraz maszynami i narzędziami świadczącymi o kulturze materialnej, charakterystycznymi dla dawnych i nowych form gospodarki, dokumentującymi poziom nauki i rozwoju cywilizacyjnego,
- e) materiałami bibliotecznymi, o których mowa w art. 5 ustawy z dnia 27 czerwca 1997 r. o bibliotekach (Dz. U. 1997, nr 85, poz. 539; 1998, nr 106, poz. 668; 2001, nr 129, poz. 1440 oraz z 2002, nr 113, poz. 984),
- f) instrumentami muzycznymi,
- g) wytworami sztuki ludowej i rękodzieła oraz innymi obiektami etnograficznymi,
- h) przedmiotami upamiętniającymi wydarzenia historyczne bądź działalność wybitnych osobistości lub instytucji.

3) Zabytki archeologiczne będące, w szczególności:

- a) pozostałościami terenowymi pradziejowego i historycznego osadnictwa,
- b) cmentarzyskami,
- c) kurhanami,
- d) relikwiami działalności gospodarczej, religijnej i artystycznej.

Ochronie mogą również podlegać nazwy geograficzne, historyczne lub tradycyjne nazwy obiektu budowlanego, placu, ulicy lub jednostki osadniczej.

Art. 7. wymienia formy ochrony zabytków:

1. wpis do rejestru zabytków
2. uznanie za pomnik historii
3. utworzenie parku kulturowego
4. ustalenie ochrony w miejscowym planie zagospodarowania przestrzennego albo w decyzji o ustaleniu lokalizacji inwestycji celu publicznego, decyzji o warunkach zabudowy, decyzji o zezwoleniu na realizację inwestycji drogowej, decyzji o ustaleniu lokalizacji linii kolejowej lub decyzji o zezwoleniu na realizację inwestycji w zakresie lotniska użytku publicznego

Podstawą do sporządzenia programów opieki nad zabytkami przez województwa, powiaty i gminy jest prowadzenie przez gminy gminnej ewidencji zabytków (art. 21). Sposoby prowadzenia rejestru zabytków oraz krajowej, wojewódzkiej i gminnej ewidencji zabytków oraz krajowego wykazu zabytków skradzionych lub

wywiezionych za granicę niezgodnie z prawem określa minister właściwy do spraw kultury i dziedzictwa narodowego (art. 24).

Starosta jest właściwym organem w postępowaniu wyłączeniowym podjętym na wniosek właściwego Wojewódzkiego Konserwatora Zabytków w przypadku stwierdzenia zagrożenia dla zabytku nieruchomego lub ruchomego (art. 50). W uzgodnieniu z wojewódzkim konserwatorem zabytków Starosta ma również prawo do umieszczania na zabytkach znaku zabytku chronionego prawem (art. 12), którego forma została określona w Rozporządzeniu Ministra Kultury w sprawie wzoru znaku informacyjnego umieszczonego na zabytkach nieruchomości z dnia 09 lutego 2004 r. (Dz. U. 2004, nr 71, poz. 650).

Starosta może, na podstawie wniosku Wojewódzkiego Konserwatora Zabytków, ustanowić społecznego opiekuna zabytków (art. 103). Społeczny opiekun zabytków podejmuje działania związane z zachowaniem wartości zabytków i utrzymaniem ich w jak najlepszym stanie oraz upowszechnia wiedzę o zabytkach. W tym zakresie współdziała z wojewódzkim konserwatorem zabytków oraz starostą.

Przepisy dotyczące ochrony zabytków i opieki nad zabytkami zawarte są także w następujących obowiązujących aktualnie ustawach:

- w ustawie z dnia 27 kwietnia 2001 r. – Prawo ochrony środowiska (Dz. U. 2001, nr 62, poz. 627 i nr 115, poz. 1229 ze zmianami),
- w ustawie z dnia 16 października 1991 r. o ochronie przyrody (Dz. U. z 2001, nr 99, poz. 1079, nr 100, poz. 1085, nr 110, poz. 1189 i nr 145, poz. 1623 ze zmianami),
- w ustawie z dnia 21 sierpnia 1997 r. o gospodarce nieruchomościami (Dz. U. z 2000, nr 46, poz. 543 ze zmianami),
- w ustawie z dnia 27 marca 2003 r. o planowaniu i zagospodarowaniu przestrzennym (Dz. U. Nr 8 poz. 717),
- w ustawie z dnia 7 lipca 1994 r. – Prawo budowlane (Dz. U. z 2000, nr 106, poz. 1126, nr 109 poz. 1157 i nr 120, poz. 1268 ze zmianami),
- w ustawie z dnia 31 sierpnia 2011 r. o zmianie ustawy o organizowaniu i prowadzeniu działalności kulturalnej oraz niektórych innych ustaw (Dz. U. 2011, nr 207, poz. 1230),
- w ustawie z dnia 3 października 2008 r. o udostępnianiu informacji o środowisku i jego ochronie, udziale społeczeństwa w ochronie środowiska oraz ocena oddziaływania na środowisko (Dz. U. 2008, nr 199, poz. 1227),
- w ustawie z dnia 24 kwietnia 2003 r. o działalności pożytku publicznego i o wolontariacie (Dz. U. 2003, nr 96, poz. 873).

Przepisy dotyczące ochrony zabytków gromadzonych w muzeach i w bibliotekach zawarte są:

- w ustawie z dnia 21 listopada 1996 r. o muzeach (Dz. U. 1997, nr 5, poz. 24 ze zmianami),
- w ustawie z dnia 27 czerwca 1997 r. o bibliotekach (Dz. U., nr 85, poz. 539 ze zmianami).

Przepisy dotyczące ochrony materiałów archiwalnych określono:

- w ustawie z dnia 14 lipca 1983 r. o narodowym zasobie archiwalnym i archiwach (Dz. U. z 2002 r. Nr 171 poz. 1396 i Nr 241 poz. 2074).

Przepisy dotyczące miejsc pamięci narodowej zawarte są:

- w ustawie z dnia 21 stycznia 1988 r. o Radzie Ochrony Pamięci Walk i Męczeństwa (Dz.U. nr 2 poz.

2 z późn. zm.),

- w ustawie z dnia 28 marca 1933 r. o grobach i cmentarzach wojennych (Dz.U. nr 39 poz. 311 z późn. zm.).

2.2. Relacje powiatowego programu opieki nad zabytkami z opracowaniami wykonanymi na poziomie województwa i ponadpowiatowym

2.2.1. Strategia rozwoju województwa wielkopolskiego

Sejmik Województwa Wielkopolskiego 19 grudnia 2005 r. przyjął dokument „*Strategia rozwoju województwa wielkopolskiego do roku 2020*” (Uchwała nr XXIX/559/12). Określa on uwarunkowania, cele i kierunki rozwoju województwa. Zawarte w strategii ustalenia stanowią podstawę do zagospodarowania przestrzennego województwa, wpływając tym samym na kształtowanie krajobrazu kulturowego. Największe znaczenie na krajobraz kulturowy ma cel strategiczny „Dostosowanie przestrzeni do wyzwań XXI wieku”. Jednym z celów operacyjnych jest cel pt.: *Wzrost znaczenia i zachowanie dziedzictwa kulturowego*.

Cel ten realizowany będzie m.in. poprzez:

- inwestycje w instytucje kultury,
- ochronę dorobku kulturowego,
- wsparcie działań powiększających dorobek kulturalny regionu,
- promocję aktywności kulturalnej mieszkańców.

Cel strategiczny zakładający „Zwiększenie efektywności wykorzystania potencjałów rozwojowych województwa” ma być realizowany poprzez cel operacyjny 2.4. „*Zwiększenie udziału usług turystycznych i rekreacji w gospodarce regionu*”, którego założeniem jest, iż „Przyrodnicze, krajobrazowe oraz kulturowe atuty Wielkopolski tworzą szanse na rozwój sektora usług turystyczno-rekreacyjnych. W połączeniu z turystyką biznesową sektor ten ma szanse na znaczny udział w gospodarce regionu. Jest to tym bardziej ważne, iż tego typu usługi generują dużą liczbę miejsc pracy przy stosunkowo niskich nakładach”.

Cel ten realizowany będzie m.in. poprzez:

- inwestycję w infrastrukturę poprawiającą stan zagospodarowania obszarów atrakcyjnych pod względem turystycznym i rekreacyjnym z poszanowaniem wymogów ochrony środowiska,
- wsparcie bazy noclegowej i gastronomicznej,
- promocję przedsiębiorczości w tym zakresie,
- wsparcie rozwoju agroturystyki,
- promocję turystyki alternatywnej.

2.2.2. Plan zagospodarowania przestrzennego województwa wielkopolskiego

Sejmik Województwa Wielkopolskiego 26 listopada 2001 r. przyjął (Uchwała nr XLII/628/2001), zaś 26 kwietnia 2010 r. zmienił (Uchwała nr XLVI/690/10) „*Plan zagospodarowania przestrzennego województwa wielkopolskiego*”. W założeniach ogólnych umiejscowiono *Plan* obok „*Strategii rozwoju województwa wielkopolskiego do roku 2020*” oraz „*Wielkopolskiego Regionalnego Programu Operacyjnego*” w systemie kształtowania ładu przestrzennego. Decyduje on o rozwoju regionu Wielkopolski. Wskazano także wpływ zachowania dziedzictwa kulturowego na rozwój ruchu turystycznego.

Plan uznaje, że podstawową zasadą pozwalającą na zachowanie dóbr kultury dla innych pokoleń jest bezwzględne przestrzeganie obowiązującego w tym zakresie prawa. Ochrona dziedzictwa kulturowego powinna być realizowana poprzez właściwe zapisy w miejscowych planach zagospodarowania przestrzennego oraz w studiach uwarunkowań i kierunków zagospodarowania przestrzennego.

Plan zagospodarowania przestrzennego województwa spośród ważnych miejsc i wydarzeń w dziejach narodu polskiego wymienia strajk szkolny dzieci wrzesińskich oraz poświęcone im Muzeum Regionalne we Wrześni. Do cennych zabytków architektury zaliczono z terenu powiatu wrzesińskiego kościoły farne w Pyzdrach i Wrześni. Pod względem dziedzictwa archeologicznego plan wylicza powiat wrzesiński jako jeden z mniejszą ilością stanowisk archeologicznych. Wskazano także degradację środowiska kulturowego przestrzeni staromiejskiej w Miłosławiu spowodowaną ruchem tranzytowym drogi krajowej nr 15 prowadzącym przez miejski rynek i uliczki śródmieścia. W planie zagospodarowania dla ochrony i promocji cennych walorów kulturowych ujęto także plany utworzenia parków kulturowych: nr 12 – Miłosławski PK Tradycji Ziemiańskiej, nr 19 – PK Pyzdry oraz propozycje powołania Kulturowego Parku Archeologicznego w Grzybowie. Szansą na rozwój poszczególnych rejonów jest promocja elementów środowiska kulturowego. Jako rejon kulturotwórczy o znaczeniu regionalnym plan zagospodarowania województwa wymienia m.in. rejon Pyzdr, do którego wchodzi także Ciężen i Łąd (pow. słupecki) oraz Śmiełów (pow. jarociński).

W planie zagospodarowania przestrzennego województwa wielkopolskiego przyjęto, iż podstawową zasadą kształtowania rozwoju województwa winno być optymalne wykorzystanie szeroko rozumianych uwarunkowań wewnętrznych oraz szans wynikających z uwarunkowań zewnętrznych dla zaspokajania potrzeb mieszkańców i sprawnego funkcjonowania podmiotów gospodarczych. Z zasady tej wynikają przesłanki znaczące dla ochrony dziedzictwa kulturowego województwa:

- nie zaprzepaścić posiadanych przez województwo możliwości wynikających z położenia, tradycji, istniejącego potencjału środowiska przyrodniczego, walorów społecznych i gospodarki,
- chroniąc posiadane dobra, efektywnie je wykorzystać, a równocześnie w miarę możliwości je pomnażać oraz poprawiać ich jakość.

Zasadniczym celem dla kształtowania polityki przestrzennej województwa wielkopolskiego jest harmonijny, zrównoważony rozwój całego terytorium poprzez poprawę jakości zagospodarowania przestrzennego i wzrost wewnętrznej spójności województwa. Jedną z zasadniczych kategorii, do której sprowadzić można cele zagospodarowania przestrzennego województwa jest tworzenie warunków do poprawy jakości życia i rozwoju zrównoważonego, które sprowadzają się m.in. do zachowania właściwych proporcji między elementami zagospodarowania przestrzennego i poprawę walorów estetycznych struktur przestrzennych i krajobrazu.

Za główne zasady zagospodarowania przestrzennego województwa wielkopolskiego przyjęto m.in.

- tworzenie warunków do współistnienia środowiska przyrodniczego i zurbanizowanego,
- zachowanie dziedzictwa kulturowego i wpisanie go w struktury przestrzenne i otaczający krajobraz.

W planie wojewódzkim przyjęto, że w zagospodarowaniu przestrzeni w odniesieniu do ochrony dziedzictwa kulturowego nie powinno się przekraczać następujących wskazań:

1. w obszarach chronionego krajobrazu nie powinno się lokalizować obiektów i urządzeń zakłócających w drastyczny sposób walory kulturowe,

2. ochronie podlegają obiekty cenne kulturowo, wymagające bezwzględnego zachowania dla przyszłych pokoleń oraz ich bezpośrednie otoczenie, w którym nie powinny być lokalizowane obiekty nieprzystosowane architektonicznie i funkcjonalnie,
3. w strefach ochrony konserwatorskiej zagospodarowanie winno odbywać się na warunkach określonych przez służby konserwatorskie,
4. strefy ochrony widokowej (osie widokowe, ciągi widokowe, dominanty przestrzenne, panoramy) powinny być wyznaczone poprzez stosowne zapisy oraz w studiach uwarunkowań i kierunków zagospodarowania przestrzennego gmin.
5. ład przestrzenny będący głównym celem zagospodarowania przestrzennego można uzyskać m. in. przez:
6. dobre rozpoznanie prawideł tradycyjnego kształtowania przestrzeni miejskich i zastosowanie ich na nowo; formuła przywracania przestrzeni miejskiej musi uwzględniać możliwości wszelkich kreacji, a nowoczesne budynki o dobrej architekturze nie powinny być traktowane jako niepożądane, ale jako potencjalne wzbogacenie dziedzictwa kulturowego,
7. przestrzeganie wytycznych konserwatorskich w zakresie nie tylko poszczególnych obiektów objętych ochroną, ale również zasad zagospodarowania zabytkowych układów urbanistycznych,
8. „odkrycie” lokalnej architektury wiejskiej i zapewnienie możliwości wprowadzenia tradycyjnych gabarytów, form dachów, detali i rozwiązań materiałowych do obiektów o współczesnych standardach; nurt architektury regionalnej nie może mieć prawa wyłączności, ale powinien stanowić ważny wyróżnik przy kształtowaniu specyfiki lokalnej,
9. ochronę krajobrazu, a w rejonach o najwyższych walorach przyrodniczych i krajobrazowych wykluczenie realizacji obiektów, które charakterem (gabaryty, powierzchnia zajmowanego terenu, rodzaj prowadzonej działalności) kolidują z otoczeniem.

Dla kształtowania przestrzeni miejskiej przyjęto m. in. następujące zasady:

1. ochrona dziedzictwa kulturowego, tożsamości i tradycyjnych elementów środowiska miejskiego, takich jak: zabytkowe dzielnice, budynki, dominanty przestrzenne, panoramy, tereny zielone i tereny otwarte; respektowanie zaleceń wynikających z przepisów ochronnych i poszerzenie zakresu ochrony prawnej,
2. wykorzystywanie atutów wynikających z ukształtowania terenu, osi widokowych, dominant przestrzennych, panoram,
3. w zapisach miejscowych planów zagospodarowania przestrzennego podnoszenie wymogów architektury w stosunku do obiektów realizowanych na obszarach śródmieść oraz w pobliżu terenów o najwyższych walorach kulturowych i przyrodniczych,
4. podejmowanie opracowań dotyczących rewaloryzowania zabytkowych dzielnic.

Dla kształtowania obszarów wiejskich przyjęto m. in. następujące zasady:

1. ochrona charakterystycznych układów ruralistycznych oraz zespołów sakralnych, pałacowo-parkowych, folwarków, ochrona zabytkowych budynków mieszkalnych, gospodarczych, wiatraków, remiz, szkół, kuźni, młynów, gorzelnii i innych elementów specyficznych dla architektury wiejskiej np. kapliczek i krzyży,
2. poszanowanie kształtowanej tradycyjnie różnorodności form osadnictwa wiejskiego w

poszczególnych rejonach,

3. twórcze wykorzystywanie wzorców architektury lokalnej przy formułowaniu warunków dla projektowanej zabudowy, odwoływanie się do architektury regionalnej Wielkopolski, preferowanie rodzimych materiałów budowlanych oraz tradycyjnych elementów małej architektury takich jak drewniane płoty, podmurówki z kamienia naturalnego, itp.

Dla kształtowania otwartych przestrzeni przyjęto następujące zasady:

1. zakaz wznoszenia w pobliżu jezior, rzek, kanałów, krajobrazowych punktów widokowych lub na terenach o szczególnych walorach krajobrazowych obiektów budowlanych naruszających walory krajobrazowe i uniemożliwiających dostęp do nich,
2. wprowadzenie zieleni osłonowej wokół istniejących i projektowanych obiektów kolizyjnych w stosunku do krajobrazu,
3. narzucanie ograniczeń w sytuowaniu reklam, wykluczenie ich z miejsc o ciekawej ekspozycji.

Dla kształtowania przestrzeni wokół miejsc cennych kulturowo przyjęto następujące zasady:

1. dostosowanie zagospodarowania do masowego ruchu turystycznego i pielgrzymkowego (hotele, campingi, gastronomia, parkingi, itp.),
2. ograniczenie działalności gospodarczej do nie kolidującej z wiodącą funkcją miejsca, a wspieranie działalności związanej z obsługą turystów czy pielgrzymów,
3. izolowanie tych miejsc od bezpośredniego styku z współczesnym zainwestowaniem, zachowanie niezbędnej otwartej przestrzeni w celu lepszego ich wyeksponowania.

Uznano następujące zasady w zakresie ochrony dziedzictwa kulturowego:

1. podstawową zasadą pozwalającą na zachowanie dóbr kultury dla przyszłych pokoleń jest bezwzględne przestrzeganie obowiązującego w tym zakresie prawa, tj. przepisów ustawy o ochronie zabytków i opiece nad zabytkami,
2. ochrona krajobrazu kulturowego może być realizowana poprzez właściwe zapisy w miejscowych planach zagospodarowania przestrzennego i studiach uwarunkowań i kierunków zagospodarowania przestrzennego gmin.

2.2.3. Inne dokumenty o zasięgu województwa, których problematyka związana jest z dziedzictwem kulturowym

Przyjęta przez Sejmik Województwa Wielkopolskiego 27 czerwca 2007 r. „Strategia rozwoju turystyki w województwie wielkopolskim” (Uchwała Nr X/103/07), wśród priorytetów i celów rozwoju turystyki w województwie wskazuje główne pola strategiczne, w których generują i kumulują się procesy rozwojowe i działalność w dziedzinie turystyki. Pola te stanowią główne obszary wieloletnich i docelowych działań zmierzających do osiągnięcia celu nadrzędnego w turystyce wielkopolskiej. Do priorytetów rozwojowych zaliczono rozwój walorów turystycznych. Celem strategicznym jest tu podnoszenie atrakcyjności turystycznej regionu poprzez lepszą ochronę, ekspozycję i organizację zasobów kulturowych i przyrodniczych. Z opieką nad zabytkami związane są dwa cele:

1. wytyczenie i zagospodarowanie historycznych tras zwiedzania w centrach zabytkowych oraz przystosowania zespołów rezydencjonalnych i sakralnych do potrzeb ruchu turystycznego o

charakterze krajoznawczym i pielgrzymkowym,

2. wykorzystanie i adaptacja budowli zabytkowych na turystyczne obiekty usługowe.

Aktualnie nie ma obowiązującego wojewódzkiego programu opieki nad zabytkami. Uchwalony 17 grudnia 2007 r. przez Sejmik Województwa Wielkopolskiego „*Wielkopolski Wojewódzki Program Opieki nad Zabytkami na lata 2008-2011*” (Uchwała nr XVIII/243/07) przestał obowiązywać. Mimo tego zapisane są w nim jak najbardziej aktualne uwagi dotyczące opieki nad zabytkami województwa.

„*Wielkopolski Wojewódzki Program Opieki nad Zabytkami*” jako wartościowe obiekty zabytkowe z terenu powiatu wrzeșińskiego wymienia gotyckie kościoły farne we Wrześni i Pyzdrach, zespół klasztorny w Pyzdrach oraz liczną grupę kościołów drewnianych w okolicy.

2.2.4. Plan urządzenia lasów nadleśnictw Czarniejewo i Jarocin

Na wartość dziedzictwa kulturowego i zabytków szczególnie zwróciła uwagę Regionalna Dyrekcja Lasów Państwowych w Poznaniu. W 2009 r. wprowadziła ona plany urządzenia lasów dla nadleśnictw Czarniejewo - „*Plan urządzenia lasu Nadleśnictwa Czarniejewo, obręby: Czarniejewo, Nekla, na okres od 1 stycznia 2009 r. do 31 grudnia 2018 r.*” oraz Jarocin – „*Plan urządzenia lasu Nadleśnictwa Jarocin, na okres od 1 stycznia 2009 r. do 31 grudnia 2018 r.*”.

Plany mają na celu m. in.: pełniejsze zinwentaryzowanie i zobrazowanie bogactwa zasobów przyrodniczych z uwzględnieniem zabytków kultury materialnej, analizę zadań z zakresu ochrony tych zasobów oraz metod ich ochrony w tym również ograniczenia negatywnego wpływu wewnętrznych i zewnętrznych zagrożeń. W planach nadleśnictw Czarniejewo i Jarocin, odnośnie obszarów wchodzących do powiatu wrzeșińskiego wykazano następujące zabytki wpisane do rejestru zabytków:

- grodzisko wczesnośredniowieczne Nekla, Nadleśnictwo Czarniejewo, Leśnictwo Dzikowy Bór, obręb 110a, nr rejestru 1744/A z 11.02.1976 – przepisano do księgi C pod nr rejestru WKZ 55/Wlkp/C z 10.09.2007;
- średniowieczne grodzisko stożkowate, położone po wschodniej stronie starorzecza Warty w Leśnictwie Czeszewo, oddziale 177a, dobrze zachowane z przełomu X/XI w. zwane Szwedzkim Szańcem, o średnicy u dołu 47 m, u góry 14-18 m i wysokości 3 m, na terenie rezerwatu przyrody Czeszewski Las. Nr rejestru 2263/A z 19.01.1993 – przepisano do księgi C pod nr rejestru WKZ 51/Wlkp/C z 10.09.2007.
- zabytkowy budynek dworu z końca XIX w. w Czeszewie – obecnie Ośrodek Edukacji Leśnej Centrum Zarządzania Łęgami; podczas zaborów budynek służył jako skład soli na Warcie, następnie siedziba dawnego Nadleśnictwa Państwowego Czeszewo w Czeszewie; budynek murowany, z drewnianą, dwukondygnacyjną werandą i ażurową, również drewnianą dekoracją okapów, oddział 166b leśnictwo Czeszewo. Nr rejestru WKZ 2206/A z 15 maja 1991 roku;

oraz pozostałe obiekty kultury materialnej a będące własnością nadleśnictw:

- cmentarz choleryczny na terenie leśnictwa Sławik, obręb Czeszewo, w oddziale 18d.
- Leśniczówka Dzikowy Bór (Rajmundowo),

- Zespół leśniczówki Milkarowo,

Wskazano także obostrzenia względem obiektów:

- do czasu wpisania powyższych obiektów do rejestru zabytków nieruchomych obowiązuje uzgodnienie z Wojewódzkim Konserwatorem Zabytków w Poznaniu czynności związanych z przekształceniem architektury, zmiana sposobu użytkowania, wykonywanie remontów, wprowadzanie nowych inwestycji w sąsiedztwie tych obiektów.

Zabytkiem ruchomym, będącym własnością Nadleśnictwa Jarocin, jest prom górnoliniowy „Nikodem” na Warcie w Czeszewie. Jest to zabytek techniki, o wyporności 15 ton, będący przykładem tradycyjnego rozwiązania technicznego przeprawy promowej.

2.2.5. Programy Opieki nad Zabytkami gmin z terenu powiatu wrzesińskiego

Z terenu powiatu wrzesińskiego gminne programy opieki nad zabytkami posiadają gminy:

- Gmina Miłosław – *Program Opieki nad Zabytkami dla Gminy Miłosław na lata 2009-2013*, przyjęty Uchwałą Nr XXXI/222/10 Rady Miejskiej w Miłosławiu z dnia 12 lutego 2010 r.
- Gmina Września – *Gminny Program Opieki nad Zabytkami dla Miasta i Gminy Września na lata 2013-2016*, przyjęty Uchwałą nr XV/192/2012 Rady Miejskiej we Wrześni z dnia 17 września 2012 r.
- Gmina Nekla - *Gminny Program Opieki nad Zabytkami dla Miasta i Gminy Nekla na lata 2013-2016*, przyjęty Uchwałą nr XXIII/192/2013. Rady Miejskiej Gminy Nekla z dnia 27 marca 2013 r.
- Gmina Pызdry - *Gminny Program Opieki nad Zabytkami dla Miasta i Gminy Pызdry na lata 2013-2016*, przyjęty Uchwałą Nr XXIV/200/2013 Rady Miejskiej w Pызdrach z dnia 28 czerwca 2013 r.

Dla gminy Kołaczkowo *Gminny Program Opieki nad Zabytkami* jest obecnie w opracowaniu.

3. SPÓJNOŚĆ PROGRAMU OPIEKI NAD ZABYTKAMI DLA POWIATU WRZESIŃSKIEGO NA LATA 2014 - 2017 Z DOKUMENTAMI WEWNĘTRZNYMI

3.1. Plan rozwoju lokalnego powiatu wrzesińskiego na lata 2007-2013 i Strategia rozwoju powiatu wrzesińskiego na lata 2014-2020.

Rada Powiatu Wrzesińskiego Uchwałą nr 73/XI/2007 z dnia 30 października 2007 r. przyjęła „*Plan rozwoju lokalnego powiatu wrzesińskiego na lata 2007-2013*”. W analizie aktualnej sytuacji społeczno-gospodarczej powiatu wrzesińskiego w podrozdziale dotyczącym sfery społecznej i infrastruktury społecznej zwrócono uwagę na kulturę i dziedzictwo kulturowe. W stosunku do zabytków samorząd powiatowy każdego roku przeznacza w budżecie środki na ochronę dóbr kultury, przeważnie na prace remontowe przy zabytkowych obiektach sakralnych. Obecnie trwają działania nad opracowaniem „*Strategii rozwoju powiatu wrzesińskiego na lata 2014-2020*”.

3.2. Program ochrony środowiska dla powiatu wrzesińskiego

Rada Powiatu Wrzesińskiego Uchwałą Nr 197/XXXI/2009 z 24 września 2009 r. aktualizowała Program Ochrony Środowiska dla Powiatu Wrzesińskiego uchwalony 29 września 2004 r. (Uchwała RP Nr 148/XXII/2004). W aktualizowanym programie z 2009 r. zwraca się także uwagę na zabytki, zwłaszcza na zabytkowe parki oraz na to, że *lasy i parki mogą osłaniać zabytki przed niekorzystnym oddziaływaniem środowiska na zabytki, często same stanowią dziedzictwo kulturowe, lub są integralną częścią zabytkowych założeń na terenie gminy, parki, lasy i tereny zielone stanowią ważne miejsce wypoczynku mieszkańców, zmniejszają uciążliwości takie jak hałas, zanieczyszczenie powietrza, zwiększenie temperatury.*

Obecnie trwają prace nad Programem Ochrony Środowiska dla Powiatu Wrzesińskiego na lata 2013-2016 z prognozą na lata 2017-2020 oraz Prognozą oddziaływania na środowisko Programu ochrony środowiska dla Powiatu Wrzesińskiego na lata 2013-2016 z perspektywą na lata 2017 – 2020. Projekt nowego Programu Ochrony Środowiska w zapisach dotyczących zabytków jest spójny z Programem uchwalonym w 2009 r.

3.3. Programy współpracy powiatu wrzesińskiego z organizacjami pozarządowymi

Co roku Rada Powiatu przyjmuje roczny program współpracy powiatu z organizacjami pozarządowymi oraz podmiotami wymienionymi w art. 3 ust. 3 ustawy o działaniu pożytku publicznego i o wolontariacie. Jednym z priorytetów rocznego programu współpracy jest kultura, sztuka i ochrona tradycji. W zakresie tych działań powiat wspiera organizacje i podmioty finansowo oraz merytorycznie.

4. ZASOBY DZIEDZICTWA I KRAJOBRAZU KULTUROWEGO POWIATU WRZESIŃSKIEGO

4.1. Charakterystyka zabytków w powiecie

Pośród zabytków wyróżnić możemy zabytki nieruchome, ruchome oraz archeologiczne (forma zabytku nieruchomego). Największą liczbę zabytków wpisanych do rejestru zabytków w powiecie stanowią zabytki nieruchome. Najcenniejsze zgrupowania zabytków nieruchomych znajdują się we Wrześni, Pyzdrach oraz w Miłosławiu. Ich układy urbanistyczne zostały wpisane do rejestru zabytków. Najwartościowszymi zabytkami są kościoły we Wrześni (farny) i Pyzdrach (farny i klasztorny) wraz z wyposażeniem. W rejestrze zabytków znajduje się także większość obiektów sakralnych, zarówno murowanych jak i drewnianych. Krajobraz kulturowy powiatu wrzesińskiego tworzą także założenia dworskie (pałacowe) wraz z folwarkami i parkami – część z nich wpisana jest do rejestru zabytków. Niestety mimo tego nawet te obiekty narażone są na niszczenie (np. dwór w Bardzie, dwór w Mystkach, folwarki w Gozdowie, Gozdowie Młynie). Znajdują się także przykłady wzorcowe (np. dwór w Wódkach). Z krajobrazu wiejskiego znikają także wiatraki (2 zostały przeniesione do Moraczewa). Dobrze utrzymanymi i ciekawymi zabytkami są obiekty użyteczności publicznej (np. wpisane do rejestru zabytków: szkoła katolicka, ratusz, liceum, willa starosty we Wrześni, czy ujęte tylko w gminnej ewidencji zabytków: sąd, starostwo powiatowe, poczta, wieża ciśnień, szkoła powszechna we Wrześni). Dobrze też w większości utrzymane są obiekty prywatne (np. kamienice zarówno ujęte w rejestrze zabytków jak tylko w gminnych ewidencjach zabytków). Najwięcej tego typu obiektów znajduje się we Wrześni. Na terenach wiejskich większość obiektów prywatnych jest utrzymana w należytym stanie. Dobrze utrzymane są także katolickie cmentarze grzebalne, które są czynne. Cmentarze ewangelickie w większości są zaniedbane, ale jako wzorcowo utrzymane można wskazać cmentarze ewangelickie na terenie gminy Nekla oraz cmentarz w Sokolnikach.

4.2. Zabytki nieruchome

Zabytkiem nieruchomym jest nieruchomości, jej część lub zespół nieruchomości, które są dziełem człowieka lub są związane z jego działalnością. Zabytkiem nieruchomym są także nieruchome zabytki archeologiczne, będące pozostałością (powierzchniową, podziemną lub podwodną) egzystencji człowieka. Kodeks Cywilny (Ustawa z dnia 23 kwietnia 1964 r. - Kodeks cywilny - Dz. U. 1964, nr 16, poz. 93) nieruchomości dzieli na trzy rodzaje: 1. gruntowe stanowiące część powierzchni ziemi, 2. budynkowe trwale związane z gruntem, 3. lokalowe będące częścią budynku. Zabytkiem nieruchomym może być wybrana część lub całość nieruchomości. Oprócz budynków lub budowli zabytki nieruchome to także miejsca upamiętniające wydarzenia historyczne lub działalność wybitnych ludzi lub instytucji. W ustawie wymienione są także krajobrazy kulturowe, układy urbanistyczne i ruralistyczne, budownictwo obronne, obiekty techniki, cmentarze i parki. Ze względu na posiadane wartości historyczne, artystyczne lub naukowe w interesie społecznym jest zachowanie zabytków poprzez otoczenie ich ochroną i opieką. Najcenniejsze zabytki wpisuje się do rejestru zabytków prowadzonego przez wojewódzkiego konserwatora zabytków. Do rejestru wpisuje się zabytek nieruchomy na podstawie decyzji wydanej przez wojewódzkiego konserwatora zabytków z urzędu bądź na wniosek właściciela zabytku nieruchomego lub użytkownika wieczystego gruntu, na którym znajduje się zabytek nieruchomy (art. 9, pkt. 1 ustawy o ochronie zabytków i opiece nad zabytkami). Do rejestru może być również wpisane otoczenie zabytku wpisanego do rejestru, a także nazwa geograficzna, historyczna lub tradycyjna tego zabytku (art.9).

4.2.1. Zabytki nieruchome wpisane do rejestru zabytków

Tabela 1.

Zabytki budownictwa i architektury z terenu gmin powiatu wrzesińskiego wpisane do rejestru zabytków

Źródło: Narodowy Instytut Dziedzictwa – Rejestr Zabytków Województwa Wielkopolskiego,

GPOnZ Kołaczkowo (w przygotowaniu), GPOnZ Miłosław, GPOnZ Nekla, GPOnZ Pyzdry (w przygotowaniu), GPOnZ Września,

ustalenia adresów – S. Mazurkiewicz

Lp.	Miejscowość	Adres/miejsce	Obiekt	Datowanie	Rejestr zabytków
Gmina Kołaczkowo					
1.	Bieganowo	Bieganowo 15	KOŚCIÓŁ PRAFIALNY PW. ZNALEZIENIA KRZYŻA ŚW. w zespole kościoła	1800 r.	951/A z 4.03.1970
2.	Bieganowo	Bieganowo, b. nr.	PAŁAC w zespole dworsko-folwarcznym	I. 1914-1916	1444/A z 12.04.1973
3.	Borkowo (ob. Szamarzewo)	Szamarzewo 34	DWÓR w zespole dworskim	1921 r.	2649/A z 15.07.1998
4.	Gorazdowo	Gorazdowo 39	DWÓR w zespole dworsko-folwarcznym	1 poł. XIX w.	962/A z 5.03.1970
5.	Gorazdowo	Gorazdowo 37	OFICyna w zespole dworsko-folwarcznym	1 poł. XIX w.	962/A z 5.03.1970
6.	Grabowo Królewskie	Grabowo Królewskie 40	KOŚCIÓŁ PARAFIALNY PW. ŚW. JADWIGI ŚLĄSKIEJ I NAJŚW. SPJ w zespole kościoła	I. 1925-1927	2644/A z 14.04.1998
7.	Grabowo Królewskie	Grabowo Królewskie 40	KAPLICA PRZEDPOGRZEBOWA w zespole kościoła	1 ćw. XX w.	2644/A z 14.04.1998
8.	Grabowo Królewskie	Grabowo Królewskie 40	DZWONNICA w zespole kościoła	I. 20. XX w.	2644/A z 14.04.1998
9.	Grabowo Królewskie	Grabowo Królewskie 40	OGRODZENIE w zespole kościoła	1 ćw. XX w.	2644/A z 14.04.1998
10.	Grabowo Królewskie	Grabowo Królewskie 40	BRAMA w zespole kościoła	1 ćw. XX w.	2644/A z 14.04.1998
11.	Grabowo Królewskie	Grabowo Królewskie 29	DWÓR w zespole dworskim	1928 r.	2645/A z 27.04.1998
12.	Grabowo Królewskie	Grabowo Królewskie 29	OGRODZENIE w zespole dworskim	1928 r.	2645/A z 27.04.1998
13.	Grabowo Królewskie	Grabowo Królewskie 29	BRAMA WJAZDOWA w zespole dworskim	1928 r.	2645/A z 27.04.1998
14.	Grabowo Królewskie	Grabowo Królewskie 29	BRAMA PARKOWA w zespole dworskim	1928 r.	2645/A z 27.04.1998
15.	Kołaczkowo	ul. Wrzesińska, bez nr	KOŚCIÓŁ PARAFIALNY PW. ŚŚ. SZYMONA I JUDY APOSTOŁÓW w zespole kościoła	I. 1830-1836, 1850	424/A z 28.11.1968
16.	Kołaczkowo	Plac Wł. Reymonta 1	PAŁAC w zespole dworskim	1 poł. XIX w.	2521/A z 7.10.1955
17.	Kołaczkowo	Plac Wł. Reymonta 2	BUDYNEK DWORSKI w zespole dworskim	1 poł. XIX w.	2520/A z 7.10.1955
18.	Kołaczkowo	Plac Wł. Reymonta 5	STAJNIA w zespole dworskim	1 poł. XIX w.	2520/A z 7.10.1955
19.	Sokolniki	ul. Kościelna 5	KOŚCIÓŁ PARAFIALNY PW. ŚW. JAKUBA APOSTOŁA w zespole kościoła	1932 r.	38/Wlkp/A z 25.09.2000
20.	Sokolniki	Sokolniki	PARK KRAJOBRAZOWY	XIX/XX w.	1985/A z 19.12.1984

21.	Zieliniec	Zieliniec 48	KOŚCIÓŁ PARAFIALNY PW. ŚW. MIKOŁAJA w zespole kościoła	XVII w.	2500/A z 30.10.1953
22.	Zieliniec	Zieliniec 48	DZWONNICA w zespole kościoła	XVII w.?	958/A z 5.03.1970
Gmina Miłosław					
1.	Biechowo	Biechowo 12	KOŚCIÓŁ KLASZTORNY I PARAFIALNY PW. NARODZENIA NMP	l. 1734-50	2463/A z 4.03.1933
2.	Biechowo	Biechowo 12	KLASZTOR, ob. plebania	l. 1725-65	416/A z 28.11.1968
3.	Biechowo	Biechowo 12	OGRÓD KLASZTORNY	XVIII w.	1982/A z 7.12.1984
4.	Bugaj	Bugaj, b. nr.	ZAMECZEK MYŚLIWSKI „BAŻANTARNIA”	poł. XIX w.	253/A z 17.09.1968
5.	Bugaj	Bugaj 10	FOLWARK BUGAJ	1 poł. XIX w.	963/A z 5.03.1970
6.	Bugaj	Bugaj 10	KUŹNIA	1 poł. XIX w.	1922/A z 9.12.1983
7.	Bugaj - Bagatelka	Bagatelka nr 4 i nr 6	BUDYNEK NADLEŚNICTWA	1849 r.	1916/A z 1.12.1983
8.	Czeszewo	Czeszewo, b. nr.	KOŚCIÓŁ PARAFIALNY PW. ŚW. MIKOŁAJA	1792 r.	2464 z 14.03.1933
9.	Czeszewo	ul. Miłosławska 22	KARCZMA	XVIII w.	959/A z 5.03.1970
10.	Czeszewo	ul. Szkolna 29	LEŚNICZÓWKA	k. XIX w.	2206/A z 5.05.1991
11.	Mikuszewo	Mikuszewo 23	PAŁAC	k. XIX w.	2208/A z 4.06.1991
12.	Miłosław	śródmieście	ZAŁOŻENIE URBANISTYCZNE	XIV-XIX w.	2278/A z 0.09.1993
13.	Miłosław	ul. Kościelna 9	KOŚCIÓŁ PARAFIALNY PW. ŚW. JAKUBA AP.	1620 r., 1845 r.	954/A z 5.03.1970
14.	Miłosław	ul. Kościelna 22	KOŚCIÓŁ EWANGELICKI, ob. galeria i sala koncertowa	l. 1874-1875	1923/A z 9. 12.1983
15.	Miłosław	ul. Poznańska 1 a	PAŁAC w zespole parkowo-pałacowym	pocz. XIX w.	2304 z 17.06.1994
16.	Miłosław/Bugaj	Bugaj 2	OFICyna w zespole parkowo-pałacowym	pocz. XIX w.	1738/A z 2.12.1975
17.	Miłosław	ul. Zamkowa 13	SZKOŁA LUDOWA	poł. XIX w.	1105/A z 6.05.1970
18.	Miłosław	ul. Zamkowa 20	DOM	1868 r.	1915/A z 1.12.1983
19.	Miłosław	pl. Wiosny Ludów 14	DOM	1851 r.	1914/A z 1.12.1983
20.	Miłosław	pl. Wiosny Ludów 24	DOM	pocz. XX w.	1924/A z 9.12.1983
21.	Miłosław	ul. Wrzesińska 24	DOM	ok. 1887 r.	2222/A z 2.01.1992
22.	Nowa Wieś Podgórna	Nowa Wieś Podgórna	DWÓR MYŚLIWSKI - piwnice	pocz. XIX w.	955/A z 5.03.1970
Gmina Nekla					
1.	Kokoszki	Kokoszki 5	WIATRAK KOŹLAK - obiekt nie istnieje	1751 r.	953/A z 5.03.1970
2.	Mystki	Mystki 1	PAŁAC (tak w decyzji) w zespole dworskim	1877 r.	1453/A z 8.06.1973

3.	Nekielka	ul. Jana Pawła II, bez nr	KOŚCIÓŁ EWANGELICKI, ob. sala koncertowa i galeria	1884 r.	2256/A z 24.11.1992
4.	Nekla	ul. Poznańska 25	DWÓR (tak w decyzji) w zespole dworskim	ok. 1870 r.	1445/A z 12.04.1973
5.	Nekla	ul. Poznańska 24	KOŚCIÓŁ PARAFIALNY PW. ŚW. ANDRZEJA APOSTOŁA w zespole kościoła parafialnego	l. 1899-1901	2639/A z 29.01.1998
6.	Nekla	ul. Poznańska 24	KOSTNICA w zespole kościoła parafialnego	l. 1899-1901	2639/A z 29.01.1998
7.	Nekla	ul. Poznańska 24	OGRODZENIE w zespole kościoła parafialnego	l. 1899-1901	2639/A z 29.01.1998
8.	Opatówko	Opatówko 10	KOŚCIÓŁ PARAFIALNY PW. ŚW. KATARZYNY ALEKSANDRYJSKIEJ	l. 1752-1754	2440/A z 22.12.1932
9.	Podstolice	ul. Kasztanowa 50	DWÓR w zespole dworskim	1890 r.	2154/A z 22.04.1988
10.	Targowa Górka	ul. A. Kosińskiego 3	DZWONNICA w zespole kościoła parafialnego	XVIII w.	968/A z 6.03.1970
11.	Targowa Górka	ul. A. Kosińskiego 8	POCZTA KONNA, ob. dom mieszkalny	XVIII/XIX w.	969/A z 6.03.1970
Gmina Pyzdry					
1.	Pyzdry	śródmieście	HISTORYCZNY UKŁAD URBANISTYCZNY MIASTA	XIII – XIX w.	795/Wlkp/A z 28.05.2010
2.	Pyzdry	ul. Farna 1	KOŚCIÓŁ PARAFIALNY PW. NARODZENIA NMP	poł. XIV, XV w. 1865-70	kl.IV-73/34/58 z 3.10.1958
3.	Pyzdry	ul. Kaliska 33	KLASZTOR FRANCISZKANÓW, ob. Muzeum Ziemi Pyzdrowskiej, Biblioteka Publiczna, Plebania	poł. XIV-XVIII w.	kl.IV-73/35/58 z 3.10.1958
4.	Pyzdry	ul. Kaliska 33	KOŚCIÓŁ PW. ŚCIĘCIA GŁOWY ŚW. JANA CHRZCICIELA w zespole klasztoru franciszkanów	poł. XIV-XVIII w.	kl.IV-73/35/58 z 3.10.1958
5.	Pyzdry	ul. Zamkowa	POZOSTAŁOŚCI ZAMKU I MURU MIEJSKIEGO	1 poł. XIV w.	120 z 1.06.1968
6.	Pyzdry	w domu ul. Kaliska 36	POZOSTAŁOŚCI MURÓW MIEJSKICH	1339 r.	1595 z 10.09.1974
7.	Pyzdry	ul. Kaliska 29	DOM	1 poł. XIX w.	412/154 z 9.01.1989
8.	Pyzdry	ul. Kaliska 37	DOM	1 poł. XIX w.	504/245 z 4.05.1994
9.	Pyzdry	Rynek 17	DOM	1768 r.	kl.IV-73/89/56 z 30.07.1956
10.	Pyzdry	Rynek 19	DOM	pocz. XIX w.	960/A z 5.03.1970
11.	Pyzdry	ul. Zwierzyniec 6	WÓJTOSTWO ob. dom	1 poł. XIX w.	449/190 z 19.09.1990
12.	Pyzdry	ul. Wrocławska 29	WIATRAK HOLENDER	1903 r.	450 z 1.02.1969
13.	Rataje	Rataje 26	DWÓR w zespole dworskim	2 poł. XIX w.	387/129 z 2.09.1985
Gmina Września					
1.	Września	Śródmieście i Opieszyn	HISTORYCZNY UKŁAD URBANISTYCZNY MIASTA	XIII – XIX w.	295/Wlkp/A z 19.04.2006
2.	Września	ul. Kościelna 21	KOŚCIÓŁ PARAFIALNY PW. WNIEBOWZİĘCIA NAJSWIĘTSZEJ MARIİ PANNY I ŚW. STANISŁAWA	kościół - poł. XV w., wieża - kon. XV w., odbud. 1672, przebud. 1792 (Jan Binder), restaur. 1881-1887	2466/A z 14.03.1933

				(Zygmunt Gorgolewski)	
3.	Wrzeźnia	ul. Świętokrzyska 20	KAPLICA PW. ŚW. KRZYŻA	l. 1640-1641	1106/A z 06.05.1970 i 721/Wlkp/A z 02.12.2008
4.	Wrzeźnia	ul. T. Kościuszki 27	KOŚCIÓŁ EWANGELICKI, ob. katolicki kościół parafialny pw. Świętego Ducha	l. 1894-1895	2293/A z 08.12.1993
5.	Wrzeźnia	ul. Koszarowa 8	WOZOWNIA w zespole koszar, ob. pływalnia	1910 r.	2586/A z 26.03.1996
6.	Wrzeźnia	ul. Ratuszowa 1	RATUSZ	1909-1911	191/Wlkp/A z 28.06.2004
7.	Wrzeźnia	ul. F. Chopina 9	WILLA STAROSTY w zespole landratury, ob. Urząd Stanu Cywilnego	1913-1915 (proj. arch. Paulus i Liloe)	385/Wlkp/A z 25.07.2006
8.	Wrzeźnia	ul. Witkowska 1	WYŻSZA SZKOŁA MIEJSKA DLA CHŁOPCÓW I DZIEWCZĄT, ob. Liceum Ogólnokształcące im. H. Sienkiewicza	1911 r.	798/Wlkp/A z 25.05.2010
9.	Wrzeźnia	ul. Dzieci Wrzeźnińskich 13	KATOLICKA SZKOŁA LUDOWA, ob. Biblioteka i Muzeum	l. 1790-1903	1569/A z 10.09.1974
10.	Wrzeźnia	Warszawska 5	KAMIENICA Z OFICYNAMI	1905 r.	2569/A z 28.12.1995
11.	Wrzeźnia	Warszawska 10	DOM	ok. 1812 r.	967/A z 5.03.1970
12.	Wrzeźnia	Warszawska 15	DOM	XIX w.	2173/A z 20.02.1989
13.	Wrzeźnia	ul. Opieszyn 1	PAŁAC w zespole pałacowym Opieszyn	XVIII-XX w.	966/A z 05.03.1970 i 775/Wlkp/A z 15.01.2010
14.	Wrzeźnia	ul. Opieszyn 1	PARK KRAJOBRAZOWY w zespole pałacowym Opieszyn	poł. XVIII w.	966/A z 05.03.1970 i 775/Wlkp/A z 15.01.2010
15.	Bardo	Bardo 12	KOŚCIÓŁ PARAFIALNY PW. ŚW. MIKOŁAJA	1783 r.	950/A z 04.03.1970
16.	Bardo	Bardo 13	DWÓR w zespole dworsko-folwarcznym	l. 30. XIX w., pocz. XX w.	961/A z 05.03.1970
17.	Bardo	Bardo 13	PARK DWORSKI w zespole dworsko-folwarcznym	pocz. XIX w.	2159/A z 26.06.1989 i 28.03.1997
18.	Bardo	Bardo 13	WOZOWNIA w zespole dworsko-folwarcznym	ok. 1910 r.	2618/A z 28.03.1997
19.	Bardo	Bardo 13	MAGAZYN ZBOŻOWY w zespole dworsko-folwarcznym	poł. XIX w.	2618/A z 28.03.1997
20.	Bardo	Bardo 13	BUDYNEK MAGAZYNOWY w zespole dworsko-folwarcznym	poł. XIX w.	2618/A z 28.03.1997
21.	Białeżyce	Białeżyce	DWÓR w zespole dworskim	1908 r.	1730/a z 29.04.1975
22.	Białeżyce	Białeżyce	PARK KRAJOBRAZOWY w zespole dworskim	2 poł. XIX	1730/a z 29.04.1975
23.	Chocicza Mała	Chocicza Mała	PARK KRAJOBRAZOWY w zespole dworskim	k. XIX w.	2061/A z 01.1986
24.	Chocicza Wielka	Chocicza Wielka	PARK KRAJOBRAZOWY w zespole dworskim	XIX/XX w.	2060/A z 01.1986
25.	Chwalibogowo	Chwalibogowo 1	PAŁAC w zespole pałacowo-folwarcznym	ok. 1890 r.	1452/A z 08.06.1973
26.	Chwalibogowo	Chwalibogowo 1	PARK KRAJOBRAZOWY w zespole pałacowo-folwarcznym	2 poł. XIX w.	1452/A z 08.06.1973

27.	Gozdowo	Gozdowo 62	KOŚCIÓŁ PARAFIALNY PW. ŚŚ. FILIPA I JAKUBA w zespole kościoła	1883 r.	343/Wlkp/A z 12.06.2006
28.	Gozdowo	Gozdowo 62	OGRODZENIE w zespole kościoła	pocz. XX w.	343/Wlkp/A z 12.06.2006
29.	Gozdowo	Gozdowo 62	ORGANISTÓWKA w zespole kościoła	1909 r.	343/Wlkp/A z 12.06.2006
30.	Grzybowo	Grzybowo 35	KOŚCIÓŁ PARAFIALNY PW. ŚW. MICHAŁA ARCHANIOŁA	1757 r., wieża 1929/1930 r.	2465/A z 14.03.1993
31.	Grzybowo	Grzybowo 35	KAPLICA GROBOWA	1936 r.	1731/A z 30.04.1975
32.	Grzybowo	Grzybowo 12	PAŁAC w zespole pałacowym	I poł. XIX w	2200/A z 28.09.1990
33.	Grzybowo	Grzybowo 12	PARK KRAJOBRAZOWY w zespole pałacowym	k. XIX w.	2200/A z 28.09.1990
34.	Grzymysławice	Grzymysławice 6	PARK DWORSKI w zespole folwarcznym	3 ćw. XIX w.	2104/A z 28.11.1986
35.	Gulczewo	Gulczewo 10	DWÓR w zespole dworsko-folwarcznym	k. XIX w.	1732/A z 30.04.1975
36.	Gutowo Małe	ul. Centralna 20	DWÓR w zespole dworskim	ok. 1895 r.	1733/A z 30.04.1975
37.	Kaczanowo	ul. Kościelna bez nr	KOŚCIÓŁ PARAFIALNY PW. ŚW. MARCINA w zespole kościoła	1763-1765, odnowiony: 1958, 2009	952/A z 05.03.1970
38.	Marzenin	ul. Ks. Twardego 32	KOŚCIÓŁ PARAFIALNY PW. ŚW. MIKOŁAJA w zespole kościoła	I. 1846-1848	A-30/Wlkp z 31.05.2000
39.	Marzenin	ul. Ks. Twardego 32	OGRODZENIE I CMENTARZ w zespole kościoła	pocz. XIX w.	A-30/Wlkp z 31.05.2000
40.	Nowa Wieś Królewska	Nowa Wieś Królewska 27	KOŚCIÓŁ PARAFIALNY PW. ŚW. ANDRZEJA	XVI w.	2534/A z 01.08.1956
41.	Ostrowo Szlacheckie	Ostrowo Szlacheckie 12	PAŁAC w zespole pałacowym	1910 r., powiększony 1919 r.	1773/A z 15.12.1977
42.	Ostrowo Szlacheckie	Ostrowo Szlacheckie 11	KURNIK w zespole folwarcznym	1916 r.	2637/A z 02.04.1998
43.	Radomice	Radomice 9	DWÓR w zespole dworsko-folwarcznym	2 poł. XIX w., 1900 r.	2643/A z 19.05.1998
44.	Węgierki	ul. Kościelna 1	KOŚCIÓŁ EWANGELICKI, ob. katol. kościół parafialny p.w Najświętszego Serca Pana Jezusa w zespole kościoła	1907-1911	2096/A z 12.08.1986
45.	Węgierki	ul. Kościelna 1	PASTORÓWKA w zespole kościoła	pocz. XX w.	2096/A z 12.08.1986
46.	Węgierki	ul. Kościelna 2	PAŁAC w zespole pałacowym	3 ćw. XIX w.	1527/A z 01.06.1974
47.	Wódki	Wódki 13	KAPLICA GROBOWA w zespole dworsko-folwarcznym	pocz. XIX w.	2196/A z 11.06.1990
48.	Wódki	Wódki 13	DWÓR w zespole dworsko-folwarcznym	I. 40. XIX w., I. 20. XX w.	2196/A z 11.06.1990

Tabela 2.

Zabytkowe cmentarze z terenu gmin powiatu wrzesińskiego wpisane do rejestru zabytków

Źródło: Narodowy Instytut Dziedzictwa – Rejestr Zabytków Województwa Wielkopolskiego,
GPOnZ Kołaczkowo (w przygotowaniu), GPOnZ Miłosław, GPOnZ Nekla, GPOnZ Pызdry (w przygotowaniu), GPOnZ Września,
ustalenia adresów – S. Mazurkiewicz

Lp.	Miejscowość	Wyznanie	Czas powstania	Użytkowanie	Właściciel	Rejestr zabytków
Gmina Kołaczkowo						
1.	Grabowo Królewskie	rzym. – kat	XIX w.	czynny	Parafia katolicka Grabowo Król.	2644/A z 14.04.1998
2.	Sokolniki	rzym. – kat	II poł. XIX w.	czynny	Parafia katolicka Sokolniki	38/Wlkp/A z 25.09.2000
Gmina Nekla						
1.	Nekla	rzym. - kat	XVIII w.	przykościelny - zamknięty	Parafia katolicka Nekla	2639/A z 29.01.1998
Gmina Września						
1.	Gozdowo	rzym. - kat	II poł. XIX w.	zamknięty	Parafia katolicka Gozdowo	343/Wlkp/A z 12.06.2006
2.	Marzenin	rzym. - kat	I poł. XIX w.	czynny	Parafia katolicka Marzenin	A-30/Wlkp z 31.05.2000
3.	Węgierki	ewangelicki, ob. rzym.- kat	1906 r.	czynny	Parafia katolicka Węgierki	2096/A z 12.08.1986
4.	Września	rzym. - kat	XVIII w.	teren niecmentarny	Parafia katolicka Września-Lipówka (św. Krzyż)	721/Wlkp/A z 02.12.2008

Tabela 3.

Zabytkowa zieleń: parki i ogrody z terenu gmin powiatu wrzesińskiego wpisane do rejestru zabytków

Źródło: Narodowy Instytut Dziedzictwa – Rejestr Zabytków Województwa Wielkopolskiego,
GPOnZ Kołaczkowo (w przygotowaniu), GPOnZ Miłosław, GPOnZ Nekla, GPOnZ Pызdry (w przygotowaniu), GPOnZ Września,
ustalenia adresów – S. Mazurkiewicz

	Miejscowość	Obiekt	Datowanie	Rejestr zabytków
Gmina Kołaczkowo				
1.	Bieganowo	PARK KRAJOBRAZOWY w zespole dworsko-folwarcznym	poł. XIX w., przekształt. pocz. XX w.	1444/A z 12.04.1973
2.	Borkowo	PARK KRAJOBRAZOWY w zespole dworskim	poł. XIX w., powiększ. po 1921 r.	2649/A z 15.07.1998
3.	Gorazdowo	PARK KRAJOBRAZOWY w zespole dworsko-folwarcznym	poł. XIX w., powiększ. pocz. XX w.	962/A z 5.03.1970
4.	Grabowo Królewskie	PARK KRAJOBRAZOWY w zespole dworskim	poł. XIX w.	1977/A z 11.12.1984
5.	Kołaczkowo	PARK KRAJOBRAZOWY w zespole dworskim	poł. XIX w.	1992/A z 1.02.1985
6.	Sokolniki	PARK KRAJOBRAZOWY	XIX/XX w.	1985/A z 19.12.1984
7.	Zieliniec	PARK KRAJOBRAZOWY w zespole pałacowym	poł. XIX w.	1797/A z 27.06.1980

Gmina Miłostaw				
1.	Biechowo	OGRÓD KLASZTORNY ob. park pielgrzymia	XVIII w.	1982/A z 17.12.1984
2.	Mikuszewo	PARK KRAJOBRAZOWY w zespole dworskim	k. XIX w.	1979/A z 14.12.1984
3.	Miłostaw	PARK KRAJOBRAZOWY w zespole pałacowym	pocz. XIX w.	2304 z 17.06.1994
Gmina Nekla				
1.	Mystki	PARK KRAJOBRAZOWY w zespole dworskim	XIX/XX w.	1453/A z 8.06.1973
2.	Nekla	PARK KRAJOBRAZOWY w zespole pałacowo-parkowym	XVIII w.	14.11.1958 oraz 1726/A z 23.04.1975
3.	Podstolice	PARK KRAJOBRAZOWY w zespole dworskim	II poł. XIX w.	1987/A z 16.01.1985
4.	Targowa Górka	PARK KRAJOBRAZOWY	XVIII w.	2367/A z 14.11.1958
Gmina Pyzdry				
1.	Rataje	PARK DWORSKI w zespole dworskim	2 poł. XIX w.	387/129 z 2.09.1985
Gmina Września				
1.	Bardo	PARK DWORSKI w zespole dworsko-folwarcznym	pocz. XIX w.	2159/A z 26.06.1989 i 28.03.1997
2.	Białężyce	PARK KRAJOBRAZOWY w zespole dworskim	2 poł. XIX w.	1730/a z 29.04.1975
3.	Chocicza Mała	PARK KRAJOBRAZOWY w zespole dworsko-folwarcznym	k. XIX w.	2061/A z 01.1986
4.	Chocicza Wielka	PARK KRAJOBRAZOWY w zespole dworsko-folwarcznym	XIX/XX w.	2060/A z 01.1986
5.	Chwalibogowo	PARK KRAJOBRAZOWY w zespole pałacowo-folwarcznym	2 poł. XIX w.	1452/A z 08.06.1973
6.	Gulczewo	PARK KRAJOBRAZOWY w zespole dworsko-folwarcznym	1 poł. XIX w., 1897, pocz. XX w.	1732/A z 30.04.1975
7.	Gutowo Małe	PARK KRAJOBRAZOWY w zespole dworskim	k. XIX w.	1733/A z 30.04.1975
8.	Grzybowo	PARK KRAJOBRAZOWY w zespole pałacowym	k. XIX w.	2200/A z 28.09.1990
9.	Grzymysławice	PARK DWORSKI w zespole folwarcznym	3 ćw. XIX w.	2104/A z 28.11.1986
10.	Kawęczyn	PARK KRAJOBRAZOWY w zespole dworskim	k. XIX w.	2082/A z 28.04.1986
11.	Marzenin	PARK KRAJOBRAZOWY w zespole dworskim	k. XIX w.	2079/A z 28.03.1986
12.	Ostrowo Szlacheckie	PARK KRAJOBRAZOWY w zespole pałacowym	XIX w.	1773/A z 15.12.1977
13.	Radomice	PARK KRAJOBRAZOWY w zespole dworsko-folwarcznym	2 poł. XIX w.	2643/A z 19.05.1998
14.	Sołęczno	PARK KRAJOBRAZOWY w zespole dworskim	4 ćw. XIX w.	125/A z 01.06.1974
15.	Węgierki	PARK KRAJOBRAZOWY w zespole dworskim	poł. XIX w.	2096/A z 12.08.1986

16.	Węgierki	OGRÓD w zespole kościoła	pocz. XX w.	2096/A z 12.08.1986
17.	Wódki	PARK KRAJOBRAZOWY w zespole dworsko-folwarcznym	2 poł. XIX w.	2196/A z 11.06.1990
18.	Września	PARK KRAJOBRAZOWY w zespole pałacowym Opieszyn	poł. XVIII w.	966/A z 05.03.1970 i 775/Wlkp/A z 15.01.2010

4.2.2. Pozostałe zabytki nieruchome nie wpisane do rejestru zabytków

Obiekty zabytkowe zarówno te wpisane do rejestru zabytków jak i pozostałe ujmowane są w wojewódzkiej ewidencji zabytków jak i w gminnych ewidencjach zabytków.

Gminna ewidencja zabytków jest podstawą do stworzenia gminnego programu opieki nad zabytkami. Gminna ewidencja zabytków prowadzona jest przez wójta (burmistrza, prezydenta miasta) w formie zbioru kart adresowych zabytków nieruchomych z terenu gminy (art. 22 ust. 4 ustawy o ochronie zabytków i opiece nad zabytkami - Dz. U. 2003, nr 162, poz. 1568 ze zmianami). W gminnej ewidencji zabytków ujęte są zabytki nieruchome tj.: budynki, układy urbanistyczne, zespoły budowlane i zabytki archeologiczne. Stosownie do art. 22 ust 5 ww. ustawy: *W gminnej ewidencji zabytków powinny być ujęte: 1) zabytki nieruchome wpisane do rejestru, 2) inne zabytki nieruchome znajdujące się w wojewódzkiej ewidencji zabytków, 3) inne zabytki nieruchome wyznaczone przez wójta (burmistrza, prezydenta miasta) w porozumieniu z wojewódzkim konserwatorem zabytków.* Gminna ewidencja zabytków ma charakter zbioru otwartego. Ujęcie obiektu w gminnej ewidencji zabytków nie jest formą prawnej ochrony zabytku jaką jest wpis do rejestru zabytków. Powstają jednak pewne obostrzenia prawne i formalne odnośnie prac prowadzonych przy tych obiektach.

W stosunku do obiektów budowlanych oraz obszarów niewpisanych do rejestru zabytków, a ujętych w gminnej ewidencji zabytków, pozwolenie na budowę lub rozbiórkę obiektu budowlanego wydaje właściwy organ w uzgodnieniu z wojewódzkim konserwatorem zabytków (ustawa z dnia 7 lipca 1994 r., art. 39 ust. 3 Prawa budowlanego Dz. U. 2010, nr 243, poz. 1623). W sprawach ustalenia lokalizacji inwestycji celu publicznego odnośnie obszarów i obiektów objętych formami ochrony zabytków, o których mowa w art. 7 ustawy z dnia 23 lipca 2003 r. o ochronie zabytków i opiece nad zabytkami (Dz. U. Nr 162, poz. 1568, z późn. zm. 12)) oraz ujętych w gminnej ewidencji zabytków, decyzje po uprzednim uzgodnieniu z wojewódzkim konserwatorem zabytków wydają w odniesieniu do: 1) inwestycji celu publicznego o znaczeniu krajowym i wojewódzkim – wójt, burmistrz albo prezydent miasta w uzgodnieniu z marszałkiem województwa; 2) inwestycji celu publicznego o znaczeniu powiatowym i gminnym – wójt, burmistrz albo prezydent miasta; 3) inwestycji celu publicznego na terenach zamkniętych – wojewoda (art. 53 i 60 ustawy o planowaniu i zagospodarowaniu przestrzennym z dnia 27 marca 2003 r. Dz. U. 2003, nr 80, poz. 717). Wójt, burmistrz lub prezydent miasta również po uzgodnieniu z wojewódzkim konserwatorem zabytków oraz uzyskaniu uzgodnień lub decyzji wymaganych odrębnymi przepisami wydaje decyzję o warunkach zabudowy odnośnie obszarów i obiektów objętych formami ochrony zabytków oraz ujętych w gminnej ewidencji zabytków.

Na terenie powiatu wrzesińskiego gminną ewidencję zabytków zatwierdzoną przez Wojewódzkiego Konserwatora Zabytków posiadają: gmina Miłośław, gmina Września. Uzupełniana jest gminna ewidencja zabytków w gminie Nekla oraz trwają prace nad sporządzeniem gminnych ewidencji zabytków dla gmin Kołaczkowo i Pызdry.

4.3. Zabytki ruchome

W większości zabytki ruchome stanowią wyposażenia kościołów, ponadto zalicza się do nich także pomniki, czy figury. Część zabytków ruchomych została wpisana do rejestru zabytków. Do rejestru wpisuje się zabytek ruchomy na podstawie decyzji wydanej przez wojewódzkiego konserwatora zabytków na wniosek właściciela tego zabytku. Wojewódzki konserwator zabytków może wydać z urzędu decyzję o wpisie zabytku ruchomego do rejestru w przypadku uzasadnionej obawy zniszczenia, uszkodzenia lub nielegalnego wywiezienia zabytku za granicę albo wywiezienia za granicę zabytku o wyjątkowej wartości historycznej, artystycznej lub naukowej (art. 10 ustawy o ochronie zabytków i opiece nad zabytkami).

Tabela 4.

Zabytki ruchome z trenu gmin powiatu wrzesińskiego wpisane do rejestru zabytków

Źródło: archiwum Wielopolskiego Wojewódzkiego Konserwatora Zabytków w Poznaniu

Lp.	Miejscowość	Obiekt	Rejestr zabytków
Gmina Kołaczkowo			
1.	Kołaczkowo	zespół wyposażenia kościoła parafialnego pw. śś. Szymona i Judy Apostołów	243/Wlk/B z 19.07.2012
Gmina Miłosław			
1.	Miłosław	pomnik Juliusza Słowackiego, dłuta Władysława Marcinkowskiego (1899 r.)	229/Wlk/B z 9.08.1994
2.	Miłosław	rzeźba św. Wawrzyńca z pomnika kosynierów przy kościele parafialnym pw. św. Jakuba	151/Wlkp/B z 19.05.2009
3.	Miłosław	zespół wyposażenia kościoła pw. św. Jakuba	73/Wlkp/B z 19.05.2005
Gmina Nekla			
2.	Opatówko	zespół wyposażenia kościoła pw. Świętej Katarzyny Aleksandryjskiej – 19 pozycji	72/Wlkp/B z 18.05.2005
Gmina Pyzdry			
1.	Pyzdry	epitafium Michała Skórzewskiego w kościele Ścięcia Głowy św. Jana Chrzciciela	B-50/11/Ko z 17.12.85
2.	Pietrzyków	kapliczka przydrożna z figurą św. Wawrzyńca (2 poł. XIX w.)	228/Wlkp/B z 22.05.89
Gmina Września			
2.	Gozdowo	zespół wyposażenia kościoła pw. Świętych Filipa i Jakuba – 25 obiektów	87/Wlkp/A z 31.05.2006 89/Wlkp/B z 07.03.2007
6.	Nowa Wieś Królewska	zespół wyposażenia kościoła pw. Świętego Andrzeja Apostoła – 1 pozycja	75/7/B z 1950
10.	Września-Lipówka	zespół wyposażenia kościoła pw. Świętego Krzyża	63/Wlkp/B z 26.04.2004

4.4. Obszarowe wpisy do rejestru zabytków i ewidencji zabytków

Do rejestru zabytków Wojewódzki Konserwator Zabytków w Poznaniu wpisał historyczne przestrzenne układy urbanistyczne śródmieść miast: Miłosław, Pyzdry i Września.

4.4.1. Układ urbanistyczny miasta Miłosław

Układ urbanistyczny miasta wpisany do rejestru zabytków 30.09.1993 r. pod nr 2278/A. Śródmieście rozłożone jest na jednym ze wzgórz tzw. Ozu Wrzesińskiego (Miłosławskiego). Układ zabudowy rozplanowany jest po obu stronach wzniesienia. Doliny u stóp wzniesienia zajmują podmokłe tereny i stawy rybne. Rynną północną płynie struga Szywra (Miłosławka). Centrum układu stanowi trapezowaty rynek. Swój kształt plac uzyskał w wyniku częściowego zabudowywania dawnego długiego i wąskiego miejsca targowego, sięgającego kościoła parafialnego św. Jakuba z 1620 r. stojącego na szczycie ozu. Zabudowa rynku zwarta, przeważnie piętrowa, w układzie kalenicowym. Najstarsze budynki mieszkalne pochodzą z I poł. XIX w.

4.4.2. Układ urbanistyczny miasta Pyzdry

Układ urbanistyczny miasta wpisany do rejestru zabytków 28.05.2010 r. pod nr 795/Wlkp/A. Śródmieście rozłożone jest na skarpie, po północnej stronie rzeki Warty. Po zachodniej stronie dawnego miasta wpływa do Warty struga Szyba. Układ urbanistyczny kształtował się od średniowiecza. Pyzdry posiadały prawa miejskie już w 1257 r. Rozplanowano wówczas duży kwadratowy rynek, miejsce na zamek, klasztor (1277 r.) oraz kościół parafialny i ratusz. W 1331 r. miasto zostało spalone podczas rejzy krzyżackiej. Po najeździe miasto odbudowano. Powstał wówczas murowany zamek (ok. 1339 r.) i klasztor franciszkanów z kościołem św. Jana Chrzciciela. W XV w. wybudowano nowy murowany gotycki kościół parafialny Narodzenia NMP. Miasto wyludniło się w XVIII w. w wyniku przemarszy licznych wojsk i zarazy w 1714 r. Wielki pożar strawił prawie całe miasto w 1768 r. Ponownie miasto odbudowano. W l. 1797-1798 zamek został zamieniony na więzienie a później na mieszkania. W l. 1808-1814 na podstawie projektu Wilhelma Gierscha przy odbudowie miasto otrzymało zmienioną regulację przestrzenną. Nastąpiła całkowita likwidacja średniowiecznego obrysu miasta. Rozebrano w większości mury miejskie. Wprowadzono regularną prostokątną sieć uliczną (od zach. i półn.) oraz wytyczono Nowy Rynek (ob. Plac gen. Sikorskiego). Od 11.11.1818 r. Pyzdry stały się przygranicznym miasteczkiem. W 1846 r. straciły status powiatu a w 1864 r. straciły prawa miejskie. Odzyskały je w 1919 r.

4.4.3. Układ urbanistyczny miasta Września

Układ urbanistyczny miasta wpisany do rejestru zabytków 19.04.2006 r. pod nr 295/Wlkp/A. Założenie przestrzenne Wrześni rozwijało się od XIII w. Według najnowszych teorii pierwotnie wzdłuż traktu północny/wschód – południowy/zachód, a następnie północ – południe (Gniezno – Kalisz). Od XV w. rozwinął się trakt zachód – wschód łączący Poznań z Mazowszem. Wszystkie trakty wykorzystywały to samo przejście przez dolinę rzeki Wrześni (Wrześnicy). W centrum miasta znajdował się plac rynkowy, na którym stał drewniany ratusz. W północnej części placu w XIII w. założono kościół parafialny. Pierwotnie stały tu świątynie drewniane, a w II połowie XV wieku pobudowano trzynawowy pseudohalowy gotycki kościół murowany, do którego następnie dobudowano masywną wieżę. Po wschodniej stronie placu od XIV w. znajdowała się dzielnica żydowska, w której stała bóżnica. Od strony południowej przylegała do miasta wieś Opieszyn, w której miała miejsce siedziba rodowa dziedziców dóbr wrzesińskich. Istnieją nie potwierdzone przypuszczenia, że znajdował się tutaj gródek rycerski. Na jego miejscu powstał dwór, wielokrotnie przebudowywany. W II poł. XVIII w. w Opieszynie założono barokową kompozycję pałacowo-parkową połączoną z miastem szeroką aleją. W poł. XIX w. pobudowano eklektyczny pałac. W 1521 r. w Opieszynie postawiono drewniany kościół szpitalny Świętego Ducha. Świątynię rozebrano w 1791 r. Po przeciwnej stronie rzeki Wrześnicy znajdowała się wieś

folwarczna Zawodzie, która w XVIII w. wchłonęła wieś Wodniki. Na zachód od miasta w I poł. XVII w. przy rzece w miejscu zwanym Lipówka powstała drewniana kaplica Świętego Krzyża, w której znalazły się dwa ołtarze z rozebranego kościoła Świętego Ducha w Opieszynie. W 1818 r. Września stała się siedzibą powiatu. Pobudowano liczne budynki użyteczności publicznej. Na miejscu kościoła i cmentarza Świętego Ducha powstały budynki landratury (II poł. XIX w.), willa starosty (1913 r.). W latach 1894-1895 w miejscu starego szachulcowego wybudowano neogotycki kościół ewangelicki. W 1906 r. pobudowano nowy neorenesansowy budynek sądu powiatowego. W latach 1909-1910 wzniesiono nowy neogotycki ratusz przy rynku. Powstały inne budynki urzędnicze i publiczne jak urząd celny, poczta, szkoła powszechna, szkoła dla dziewcząt, progimnazjum, szpital. Na obrzeżach miasta wybudowano: zespół dworca kolejowego, cukrownię, elektrownię, wieżę wodociągową, rzeźnię, koszary wojskowe. Na początku XX w. w centrum miasta powstało wiele kamienic. W latach powojennych partery kamienic zostały adaptowane na wielkie sklepy handlowe.

4.4.4. Układy nie wpisane do rejestru zabytków

Na terenie powiatu znajdują się jeszcze dwa układy przestrzenne nie wpisane do rejestru zabytków. Są to układ ruralistyczny i urbanistyczny dawnej wsi Nekla (ul. Poznańska XV-XX w.), miasta lokacyjnego Nekla (Rynek, XVIII-XIX w.), zespołu pałacowo-parkowego oraz folwarcznego z osadą dworską Zawodzie (ul. Zawodzie, XIX w.) oraz układ urbanistyczny dawnego miasta Mileszyna Górka, ob. wsi Targowa Górka (ul. Karśnickiego, ul. Prądyńskiego, ul. Kosińskiego, XIV-XIX w.).

4.5. Zabytki archeologiczne

W świetle ustawy z dnia 23 lipca 2003 r. o ochronie zabytków i opiece nad zabytkami zabytek archeologiczny to zabytek nieruchomy, będący powierzchniową, podziemną lub podwodną pozostałością egzystencji i działalności człowieka, złożoną z nawarstwień kulturowych i znajdujących się w nich wytworów bądź ich śladów, albo zabytek ruchomy, będący tym wytworem (art. 3 ust. 4).

4.5.1. Wykaz stanowisk archeologicznych wpisanych do rejestru zabytków

Tabela 5.

Wykaz stanowisk archeologicznych z terenu powiatu wrzesińskiego wpisanych do rejestru zabytków

Źródło: archiwum Wielopolskiego Wojewódzkiego Konserwatora Zabytków w Poznaniu

Lp.	Miejscowość	Rodzaj stanowiska	Obszar AZP	Nr rejestru zabytków
Gmina Kołaczkowo				
1.	Splawie	CMENTARZYSKO	58-34/29	792/A z 06.12.1969 przepisano do księgi C pod nr: 46/Wlkp./C z 10.09.2007
2.	Splawie	GRODZISKO	58-34/30	791/A z 06.12.1969 przepisano do księgi C pod nr: 46/Wlkp./C z 10.09.2007
3.	Zieliniec	GRODZISKO	55-34/1	1741/A z 12.01.1976 przepisano do księgi C pod nr: 48/Wlkp./C z 10.09.2007
Gmina Miłosław				
1.	Biechowo	GRODZISKO	56-33/1	1743/A z 03.02.1976 przepisano do księgi C pod nr: 49/Wlkp/C z 10.09.2007
2.	Bugaj	GRODZISKO STOŻKOWATE	57-33/47	2224/A z 20.02.1992 przepisano do księgi C pod nr: 50/Wlkp/C z 10.09.2007
3.	Czeszewo	GRODZISKO STOŻKOWATE	58-33/9	2263/A z 19.01.1993 przepisano do księgi C pod nr: 51/Wlkp/C z 10.09.2007
4.	Kębtowo	GRODZISKO	56-33/102	1742/A z 22.01.1976 przepisano do księgi C pod nr: 52/Wlkp/C z 10.09.2007
5.	Książno	CMENTARZYSKO PRADZIEJOWE	56-33/46	1740/A z 05.01.1976 przepisano do księgi C pod nr: 53/Wlkp/C z 10.09.2007
6.	Orzechowo	CMENTARZYSKO PRADZIEJOWE	58-33/42	1747/A z 20.03.1976 przepisano do księgi C pod nr: 54/Wlkp/C z 10.09.2007
Gmina Nekla				
1.	Nekla	GRODZISKO WCZESNOŚREDNIOWIECZNE	53-32/55	1744/A z 11.02.1976 przepisano do księgi C pod nr: 55/Wlkp./C z 10.09.2007
2.	Stroszki	OSADA WIELOKULTUROWA	54-32/10	27/Wlkp/C z 05.05.2009
Gmina Pызdry				
1.	Pызdry	NAWARSTWIENIA KULTUROWE MIASTA	58-35	795/Wlkp/C z 28.05.2010
Gmina Września				
2.	Grzybowo	GRODZISKO WCZESNOŚREDNIOWIECZNE	53-34/30	1746/A z 05.03.1976 przepisano do księgi C pod nr: 57/Wlkp./C z 10.09.2007
3.	Września	NAWARSTWIENIA KULTUROWE MIASTA	54-34	295/Wlkp/C z 19.04.2006

4.5.2 . Stanowiska o własnej formie krajobrazowej

Do stanowisk o własnej formie krajobrazowej należą wyżej wymienione grodziska w: Sławiu, Zielińcu, Biechowie, Bugaju, Czeszewie, Kębtowie, Nekli, Grzybowie oraz domniemane grodziska w Nekli, Starczanowie, Targowej Górcie, Tarnowej, czy hipotetyczny kurhan w Targowej Górcie.

4.5.3. Zestawienie liczbowe zewidencjonowanych stanowisk archeologicznych

Tabela 6.

Zestawienie zewidencjonowanych stanowisk archeologicznych na terenie powiatu wrzesińskiego

Źródło: archiwum Wielopolskiego Wojewódzkiego Konserwatora Zabytków w Poznaniu

Lp.	Stanowiska archeologiczne	Gmina Kołaczkowo	Gmina Miłosław	Gmina Nekla	Gmina Pyzdry	Gmina Września	Razem w powiecie
1.	grodziska	2	6	5	1	1	15
2.	stanowiska osadnicze	60	431	398	269	185	1642
3.	cmentarzyska	13	48	12	-	4	77
4.	inne	-	9	5	-	25	39
łącznie		374	494	420	270	215	1773

4.6. Muzea i placówki paramuzealne

Na terenie powiatu znajdują się dwa muzea regionalne: we Wrześni - Muzeum Regionalne im. Dzieci Wrzesińskich, w Pyzdrach – Muzeum Regionalne Ziemi Pyzdrowskiej, jeden rezerwat archeologiczny: w Grzybowie – Rezerwat Archeologiczny „Gród w Grzybowie”, Oddział Muzeum Pierwszych Piastów na Lednicy, dwie izby pamięci: w Kołaczkowie – Izba Pamięci Władysława Reymonta oraz Izba Pamięci Banku Spółdzielczego. Obecnie na terenie powiatu nie ma instytucji muzealnej, której merytorycznym zadaniem byłoby dziedzictwo kulturowe całego powiatu. Do 1975 r. taką placówką o zasięgu powiatowym było Muzeum Regionalne im. Dzieci Wrzesińskich. Obecnie jest to samorządowa instytucja kultury Miasta i Gminy Września o zasięgu gminnym. Podobnie jest z muzeum w Pyzdrach, dla którego organem prowadzącym jest Miasto i Gmina Pyzdry. Dla Rezerwatu Archeologicznego w Grzybowie, jako Oddziału Muzeum Pierwszych Piastów na Lednicy organem prowadzącym jest samorząd województwa wielkopolskiego. Dla tej placówki zakresem zainteresowania merytorycznego są czasy wczesnopiastowskie, związane z tworzeniem się państwowości polskiej. Obydwie izby pamięci w Kołaczkowie funkcjonują w strukturach Gminnego Ośrodka Kultury. Placówka muzealna na bazie zbiorów prywatnych funkcjonowała niegdyś w Miłosławiu. Podobnie ze zbiorów prywatnych działa w Żydowie Izba Regionalna. W gminie Miłosław i Nekla nie ma instytucji muzealnej czy paramuzealnej.

4.6.1. Muzeum Regionalne im. Dzieci Wrzesińskich we Wrześni

Pierwsza myśl powstania placówki muzealnej we Wrześni upamiętniającej wydarzenia strajku szkolnego 1901 r. oraz innych walk narodowowyzwoleńczych (Wiosna Ludów 1848, Powstanie Wielkopolskie 1918-1919) pojawiła się już w 1921 r. Próby organizacji muzeum trwały przez cały okres międzywojenny.

Zgromadzone pamiątki deponowano w pomieszczeniu w ratuszu miejskim. Niestety wszystkie zabytki zostały zniszczone we wrześniu 1939 r. przez niemieckiego okupanta. Na 50-lecie strajku szkolnego w 1951 r. w budynku dawnej Katolickiej Szkoły Ludowej, w której miały miejsce wydarzenia historycznego strajku zorganizowano wystawę poświęconą temu tematowi. W 1955 r. powstała Izba Pamięci Strajku Szkolnego. Z inicjatywy wrzesińskiego oddziału Polskiego Towarzystwa Historycznego w 1965 r. izba została zorganizowana jako muzeum regionalne. Uroczyste otwarcie Muzeum Regionalnego im. Dzieci Wrzesińskich miało miejsce 2 maja 1966 r. Do likwidacji powiatów w 1975 r. pełniło rolę muzeum powiatowego. Obecnie jest to placówka gminy Września. Muzeum gromadzi zbiory dotyczące historii Wrześni i okolicy. W dziale archeologicznym znajdują się zabytki z wykopalisk w Obłaczkwie, Grzybowie (depozyt) oraz nadzorów archeologicznych i znaleziska. W najliczniejszym dziale archiwalnym są liczne dokumenty dotyczące strajku szkolnego (w tym wyrok sądu krajowego w Lipsku, zeszyt Bronisława Klimasa), kroniki szkół, dokumenty miejskie, policji budowlanej, mapy, cenna kolekcja kart pocztowych, liczne fotografie i dokumenty życia społecznego. Dział artystyczno-historyczny gromadzi meble, obrazy (m.in. J. Kossaka), rzeźby (m.in. W. Brodzkiego), monety, odznaczenia, pieczęcie, urządzenia techniczne. Ostatni dział to biblioteka z licznymi publikacjami dotyczącymi Wrześni od XIX w. Zabytki prezentowane są w czterech ekspozycjach: archeologicznej, izbie szkolnej, walk narodowowyzwoleńczych oraz w salonikach mieszczańskich.

4.6.2. Muzeum Regionalne Ziemi Pyzdrowskiej w Pyzdrach

Z kolei drugie muzeum na terenie powiatu w Pyzdrach powstało w 1957 r. Umiejscowiono je w zabytkowym podcieniowym domu w rynku z 1768 r. Kolekcję muzealną stworzono z eksponatów wypożyczonych z Muzeum Narodowego w Poznaniu i Archiwum Państwowego w Poznaniu. Po likwidacji powiatów w 1975 r. muzeum na pewien czas stało się filią Muzeum Okręgowego w Koninie. W 1985 r. placówka została przeniesiona do zabudowań poklasztornych, zajmując tutaj część wschodniego skrzydła. W latach 1995-1998 przeprowadzono renowację krużganków klasztornych, gdzie można podziwiać freski Adama Swacha. W pięciu ekspozycjach muzeum prezentuje: kości zwierząt prehistorycznych ze szczątkami mamuta, nosorożca włochatego, jelenia i żubra kopalnego, dalej zabytki archeologiczne od epoki kamienia do średniowiecza i nowożytności w podziemiach, prezentacje eksponatów dotyczące dziejów królewskiego miasta Pyzdry w dawnym refektarzu, m.in. ze zbiorami cennych monet (brakteatów Bolesława Pobożnego i Przemysła II), dokumentów (Zygmunta Starego, Stefana Batorego, Zygmunta III Wazy, Stanisława Augusta Poniatowskiego), repliką bombardy, słupami granicznymi i innymi, oraz szeroką ekspozycję etnograficzną z przedmiotami i sprzętami codziennego użytku końca XIX i początku XX w.

4.6.3. Rezerwat Archeologiczny „Gród w Grzybowie” – Oddział Muzeum Pierwszych Piastów na Lednicy

Najmłodszym muzeum na terenie powiatu jest Oddział Muzeum Pierwszych Piastów na Lednicy w Grzybowie. Na terenie grodziska z okresu wczesnopiastowskiego od 1988 r. za staraniem Olgierda Brzeskiego i Poznańskiego Towarzystwa Przyjaciół Nauk rozpoczęto badania archeologiczne pod kierunkiem Mariusza Tuszyńskiego i pod opieką naukową prof. Zofii Kurnatowskiej. Zabytki pochodzące z wykopalisk gromadzono i opracowywano w Muzeum Regionalnym im. Dzieci Wrzesińskich. W 1998 r. grodzisko stało się własnością lednickiego muzeum. Zorganizowano tutaj Pracownię Gród w Grzybowie a następnie Rezerwat Archeologiczny. W 2009 r. pobudowano także budynek muzealny imitujący bramę i część wałów dawnego grodu. Oficjalne

otwarcie nowego muzeum nastąpiło w 2010 r. Placówka prezentuje wystawę edukacyjną przedstawiającą wykop archeologiczny. Co roku pod koniec sierpnia na terenie grodziska odbywają się Międzynarodowe Zjazdy Wojowników Słowiańskich.

4.6.4. Izba Pamięci im. Władysława Reymonta w Kołaczkanie

W pałacu w Kołaczkanie, który od 1920 r. był własnością Władysława Reymonta, a obecnie mieści się w nim Gminny Ośrodek Kultury, utworzono izbę poświęconą właśnie Władysławowi Reymontowi. W salonach utrzymanych w stylu lat 20. i 30. XX w. znajdują się meble z depozytu z Muzeum Literatury w Warszawie, będące niegdyś własnością pisarza. Można tutaj zobaczyć także kopie jego listów. Pokazany jest gabinet Reymonta z jego figurą.

4.6.5. Izba Pamięci Banku Spółdzielczego w Kołaczkanie

Również w pałacu w Kołaczkanie znajduje się Izba Pamięci Banku Spółdzielczego. Inicjatorem jej powstania był Stefan Bachorz, dyrektor banku. Wśród eksponatów izby znajdują się dokumenty założycielskie banku oraz dokumentujące jego działalność. Ekspozycja zawiera także dokumenty innych banków spółdzielczych z Wielkopolski oraz maszyny i urządzenia biurowe pozwalające prześledzić etapy mechanizacji pracy bankowej.

4.6.6. Zbiory regionalne w Żydowie

W ramach prywatnego gospodarstwa agroturystycznego w starej kuźni działa izba regionalna. Zgromadzone i prezentowane są tutaj przede wszystkim dawne narzędzia rolnicze.

4.6.7. Muzeum Ziemi Miłosławskiej (nie istnieje)

W 1977 r. w Miłosławiu w dawnym kościele ewangelickim otwarto Muzeum Ziemi Miłosławskiej. Jego organizatorem był miejscowy regionalista Dominik Pogłodziński. Placówka prezentowała liczne zabytki dotyczące dziejów Miłosławia, zgromadzonych przez regionalistę. Po jego śmierci w 1992 r. zbiory jako prywatna kolekcja przekazana została spadkobiercom zmarłego.

4.7. Miejsca pamięci narodowej

4.7.1. Definicja miejsca pamięci narodowej

Aktualnie nie ma definicji legalnej *miejsca pamięci narodowej*. W ustawie z dnia 21 stycznia 1988 r. o Radzie Ochrony Pamięci Walk i Męczeństwa (Dz.U. 1988, nr 2, poz. 2 ze zmianami) można wyczytać, że Rada sprawuje opiekę nad obiektami pamięci narodowej, którymi w szczególności są pomniki, cmentarze i mogiły wojenne oraz walk narodowowyzwoleńczych, cmentarze ofiar hitlerowskiego terroru, muzea walk i martyrologii, a także izby pamięci narodowej. Projekt ustawy o miejscach pamięci narodowej zakładał, iż miejscem pamięci narodowej jest:

- grób lub cmentarz wojenny,
- nieruchomość lub inny obiekt budowlany albo pozostałości upamiętniające postaci lub wydarzenia znaczące dla Narodu i Państwa a w szczególności pomnik, krzyż, kapliczka, kopiec,

- inny obiekt lub przedmiot związany z wydarzeniami lub postaciami znaczącymi dla dziedzictwa Narodu i Państwa, a w szczególności tablica pamiątkowa.

Z powodu braku przepisów dotyczących ustanawiania miejsc pamięci narodowej trudno obecnie stworzyć szczegółową ich ewidencję w powiecie.

4.7.2. Groby wojenne

Natomiast w ustawie z dnia 28 marca 1933 r. o grobach i cmentarzach wojennych (Dz. U. 1933, nr 39, poz. 311 ze zmianami), wyraźnie określona jest definicja **grobow wojennych**. Są nimi:

- 1) groby poległych w walkach o niepodległość i zjednoczenie Państwa Polskiego,
- 2) groby osób wojskowych, poległych lub zmarłych z powodu działań wojennych, bez względu na narodowość,
- 3) groby sióstr miłosierdzia i wszystkich osób, które, wykonując zlecone im czynności przy jakiegokolwiek formacji wojskowej, poległy lub zmarły z powodu działań wojennych,
- 4) groby jeńców wojennych i osób internowanych,
- 5) groby uchodźców z 1915 r.,
- 6) groby osób wojskowych i cywilnych, bez względu na ich narodowość, które straciły życie wskutek represji okupanta niemieckiego albo sowieckiego po dniu 1 września 1939 r.,
- 7) groby i cmentarzyska prochów ofiar niemieckich i sowieckich obozów,
- 8) groby osób, które straciły życie wskutek walki z narzuconym systemem i represji totalitarnych w okresie od 1944 r. do 1956 r.

Zgodnie z przepisami art. 6 ustawy o grobach i cmentarzach wojennych z 28 marca 1933 r. (Dz. U. 1933, nr 39, poz. 311 ze zmianami), pozostają one pod opieką państwa, a koszty ich utrzymania ponosi skarb państwa. Obowiązek utrzymania grobów i cmentarzy wojennych może wojewoda powierzyć jednostce samorządowej (gminie lub powiatowi) za przekazaniem odpowiednich funduszy, o ile nie przyjmie ona tego obowiązku nieodpłatnie. Bezpośredni nadzór nad stanem grobów i cmentarzy wojennych sprawują gminy. Sprawy dotyczące opieki nad grobami wojennymi określono w zarządzeniu wykonawczym Ministra Spraw Wewnętrznych z dnia 23 października 1936 r., wydanym w porozumieniu z Ministrami Spraw Wojskowych i Opieki Społecznej. Realizacją ustawy o grobach i cmentarzach wojennych 6 lipca 1998 r. Ministerstwo Spraw Wewnętrznych i Administracji przekazało Radzie Ochrony Pamięci Narodowej. Środki na utrzymanie cmentarzy wojennych są wydzielane z budżetu wojewodów i następnie przekazywane gminom lub powiatom na wykonanie prac konserwacyjno-porządkowych i prowadzenie remontów, na podstawie porozumień zawartych pomiędzy urzędami wojewódzkimi a samorządami.

Celem ochrony miejsc pamięci jest zachowanie wszelkich śladów i utrwalenie znaczących dla tożsamości narodowej wydarzeń, faktów, postaci z dziejów państwa i narodu polskiego, walk o zjednoczenie i niepodległość ze szczególnym uwzględnieniem celów wychowawczych i edukacyjnych. Mają one służyć również popularyzacji wiedzy o dokonaniach Polaków, stanowić trwałe elementy tożsamości narodowej i składnik współczesnego życia. Miejsca, obiekty i znaki pamięci narodowej jako ważny składnik tożsamości powinny być chronione przez wszystkich obywateli.

4.8. Krajobraz przyrodniczy

Krajobraz przyrodniczo-kulturowy tworzy przyroda w swoich formach naturalnych oraz uformowana przez ludzką działalność. Na terenie powiatu wrzesińskiego najcenniejsze naturalne obszary środowiska przyrodniczego chronione są prawnie jako rezerваты przyrody. Pojedyncze okazy przyrodnicze chroni się jako pomniki przyrody. Krajobraz przyrodniczy i kulturowy chroniony jest też w formie parków krajobrazowych, obszarów chronionego krajobrazu oraz obszarów natura 2000 (celem ich jest ochrona siedlisk). Elementem krajobrazu przyrodniczo-kulturowego są także parki miejskie i dworskie. Jako formy założone przez człowieka o pewnych koncepcjach przestrzennych najcenniejsze parki chronione są także jako zabytki nieruchome (wykazane w tabeli 3, rozdz. 4.2.1.).

4.8.1. Rezerваты przyrody

Rezerwat przyrody „Czeszewski Las”

Utworzony rozporządzeniem wojewody wielkopolskiego nr 35/2004 z 26 marca 2004 r. (Dz. Urz. Woj. Wlkp Nr 47, poz. 1093). Powstał przez połączenie dwóch rezerwatów przyrody „Czeszewo” (27,61 ha, utworzony w 1959 r.), „Lutynia” (45,58 ha, utworzony w 1959 r.) oraz sąsiadujących z nimi drzewostanów i gruntów nieleśnych o łącznej powierzchni 222,62 ha (207,47 ha gmina Miłosław, 15,15 ha gmina Żerków). „Czeszewski Las” jest obiektem wyjątkowym dla dziedzictwa przyrodniczego i kulturowego. Tutaj w 1907 r. z inicjatywy ówczesnych niemieckich, wybitnych propagatorów ochrony przyrody – Hugo Conwentza i Friedricha Pfuhla utworzono pierwszy na terenie dzisiejszej Polski rezerwat przyrody. Ochroną objęto 75 arów fragmentu wielogatunkowego lasu łęgowego w dolinie Warty (obecnie oddziały 182a lub 182b). Rezerwat utworzono dla ochrony łągi wiązowo-jesionowej oraz grądu niskiego, które rosną na okresowo zalewanych terasach doliny Warty. Znajdują się tutaj okazałe drzewostany, a wśród nich dęby liczące ponad 170 lat, osiągające wysokość do 34 m i ponad 400 cm obwodu pni. Spośród innych gatunków rosną tutaj: jesiony, graby, buki, lipy i klony. Bogate jest poszycie leśne i runo. Żyją tu liczne ptaki: czaple siwe, bociany czarne, kanie czarne i rdzawe, myszołowy, jastrzębie gołębiarze, krogulce, pustułki i kormorany. Rezerwat nie posiada otuliny. Jest to drugi co do wielkości rezerwat przyrody w Wielkopolsce. Cały obszar rezerwatu podlega ochronie częściowej.

Na terenie rezerwatu w oddziale 177a, w sąsiedztwie starorzecza *Szaniec*, znajduje się grodzisko stożkowate wpisane 19 stycznia 1993 roku do rejestru zabytków Województwa Wielkopolskiego pod pozycją 51/Wlkp/C. Grodzisko posiada średnicę 47 m u dołu, u góry 14-18 m oraz wysokość 3 m. Tradycyjnie zwane jest Szwedzkim Szańcem. Tutaj w średniowieczu znajdowała się prawdopodobnie wieża obronna rodu Zarembów.

Rezerwat posiada plan ochrony rezerwatu na lata 2004-2023 (Rozporządzenie Wojewody Wielkopolskiego Nr 53/2004 z dnia 13 grudnia 2004 roku w sprawie ustanowienia planu ochrony dla rezerwatu przyrody Czeszewski Las - Dz. Urz. Woj. Wlkp. Nr 47, poz. 1093). Autorem planu jest Klub Przyrodników ze Świebodzina pod redakcją P. Pawlaczyka.

Rezerwat przyrody „Dwunastak”

Utworzony zarządzeniem Ministra Leśnictwa i Przemysłu Drzewnego z dnia 5 maja 1959 r. w sprawie uznania za rezerwat przyrody (M. P. z 1959 r. Nr 50, poz. 228); utrzymany obwieszczeniem Woj. Wlkp. z dnia 4 października 2001 r. w sprawie ogłoszenia wykazu rezerwatów przyrody utworzonych do dnia 31 grudnia 1998 r. (Dz. Urz. Woj. Wlkp. Nr 123, poz. 2401). Korekta powierzchni rezerwatu z 9,12 ha na 8,95 ha nastąpiła w 2007 roku na podstawie Rozporządzenia Wojewody Wielkopolskiego Nr 14/07 z dnia 5 czerwca 2007 roku (Dz. Urz. Woj. Wlkp. Nr 99, poz. 2424). Rezerwat utworzono w celu zachowania ze względów naukowych i dydaktycznych fragmentu grądu niskiego, łągu i lasu mieszanego o cechach zespołów naturalnych. Powierzchnia rezerwatu wynosi 9,12 ha, oddział 113d-j, drzewostan, o niejednorodnym charakterze, składa się głównie z dębów i sosen o wysokości do 30 m, w wieku do 160 lat oraz domieszkę stanowi grab, lipa, klon, jesion, wiąz, rzadziej jawor, olcha i jodła. Szczególnie interesujące jest tutaj bujne runo leśne, charakterystyczne dla naturalnych lasów środkowoeuropejskich. Z opisywanych w rezerwacie rzadkich roślin tu występujących stwierdzono jedynie występowanie kruszczyka (*Epipactis latifolia*). Dla rezerwatu w 2007 r. ustalono plan ochrony (Rozporządzenie Wojewody Wielkopolskiego Nr 23/07 z dnia 6 września 2007 roku w sprawie ustanowienia planu ochrony dla rezerwatu przyrody Dwunastak (Dz. Urz. Woj. Wlkp. Nr 150, poz. 3300).

Pozostałe rezerваты

Na terenie powiatu, w lasach miłosławskich, w obszarze leśnictwa Sarnice istniały także rezerваты przyrody „Góry” oraz „Sarnice” utworzone w 1959 r. Niestety w wyniku szkodliwej działalności samej przyrody w trakcie huraganów uległy one zniszczeniu. Natomiast na terenach zawarciańskich projektuje się utworzenie rezerwatu przyrody „Łąki Pyzdurskie”.

4.8.2. Parki krajobrazowe

Żerkowsko-Czeszewski Park Krajobrazowy

Utworzony w 1994 r. na mocy rozporządzenia wojewodów poznańskiego i kaliskiego z 17 października 1994 r. (Dz. Urz. Woj. Poz. z 1994 r. nr 21, poz. 210). Park zajmuje obszar 15 640 ha (ok. 52% jego powierzchni stanowią grunty orne, ok. 39 % lasy). Park obejmuje obszar o powierzchni 15 640 ha, na styku powiatów wrzesińskiego, średzkiego i jarocińskiego. Z czego na powiat wrzesiński przypada w gminie Miłosław 5 880 ha. Przedmiotem ochrony jest unikatowa, bardzo urozmaicona rzeźba terenu, bogate i ciekawe zbiorowiska roślinne, rzadkie gatunki roślin i zwierząt, a także wartości kulturowe, związane z interesującą przeszłością tego regionu. Teren parku obejmuje częściowo dorzecza Warty i jej dopływów Miłosławki (Szywry) oraz Lutyni. Rzeki te na terasie zalewowej utworzyły liczne, niezwykle malownicze starorzecza. Pradolina Warciańsko-Odrzańska dzieli park na dwie części: północną, w której zdecydowanie przeważają lasy leżącą na terenie powiatu wrzesińskiego (gmina Miłosław) oraz południową, o krajobrazie bardziej mozaikowym i większym udziale pól uprawnych leżącą na terenie powiatów średzkiego (gmina Nowe Miasto nad Wartą) i jarocińskiego (gmina Żerków)

Nadwarciański Park Krajobrazowy

Utworzony w 1995 r. na mocy rozporządzenia nr 60 Wojewody Konińskiego z dnia 19 października 1995 r. w sprawie: utworzenia Nadwarciańskiego Parku Krajobrazowego (Dziennik Urzędowy Województwa Konińskiego nr 25 z dnia 25 października 1995 r.). Celem utworzenia parku jest ochrona środowiska przyrodniczego, swoistych cech krajobrazu dolinnego, zachowania ze względów naukowych i dydaktycznych miejsc lęgowych ptaków, a także zabezpieczenia wartości historycznych i kulturowych. Park zajmuje 13 428 ha powierzchni na obszarach gmin Golina i Rzgów (powiat koniński), Łądek i Zagórow (powiat słupecki) oraz Pызdry (powiat wrzesiński).

4.8.3. Obszary chronionego krajobrazu

Pyzdrowski Obszar Chronionego Krajobrazu

Utworzony Uchwałą Nr 53 Wojewódzkiej Rady Narodowej w Koninie z dnia 29 stycznia 1986 r. w sprawie ustalenia obszarów krajobrazu chronionego na terenie województwa konińskiego i zasad korzystania z tych obszarów, (Dziennik Urzędowy Województwa Konińskiego nr 1 z dnia 31 stycznia 1986 r.), powiększony o 30 tys. ha w 1995 r. był podstawą do utworzenia Nadwarciańskiego Parku Krajobrazowego.

Dolina Cybiny w Nekielce

Utworzony uchwałą Nr XXXIII/255 / 2006 Rady Miejskiej Gminy Nekla z 24 marca 2006 r. Powierzchnia obszaru wynosi 36,0462 ha. Obejmuje tereny źródeł rzeki Cybiny (dopływ Warty). Teren ten posiada cenne wartości przyrodnicze i krajobrazowe. Unikalna przyroda Doliny Cybiny zachowała się do dnia dzisiejszego w niemal naturalnym stanie.

4.8.4. Obszary natura 2000

- Specjalny Obszar Ochrony Siedlisk Ostoja Nadwarciańska (na obszarach gmin Miłosław, Kołaczkowo, Pызdry)
- Obszar Specjalnej Ochrony Ptaków Dolina Środkowej Warty (z terenu powiatu wrzesińskiego obszary gmin Miłosław, Kołaczkowo, Pызdry)
- Obszar Ochrony Siedlisk Lasy Żerkowsko-Czeszewskie (z terenu powiatu wrzesińskiego na obszarze gminy Miłosław)
- Grądy w Czerniejewie (z terenu powiatu wrzesińskiego na obszarze gminy Września)

4.8.5. Pomniki przyrody

Tabela 7:

Ewidencja pomników (zabytków) przyrody z terenu gmin powiatu wrzesińskiego

Źródło: Program Ochrony Środowiska dla Powiatu Wrzesińskiego, Plan urządzenia lasu Nadleśnictwa Czarniejewo, obręby: Czarniejewo, Nekla, Plan urządzenia lasu Nadleśnictwa Jarocin

Lp.	Miejscowość, miejsce	Obiekt	Wymiary	Data i podstawa utworzenia
Gmina Kołaczkowo				
1.	Kołaczkowo park dworski	tulipanowiec amerykański	- obwód 240 cm - wys. 23 m	utworzony 10.06.1979 r. (Ogł. DWR, LiSUW 17 lut. 1979 r. – Dz. Urz. WRN nr 5, poz.76.1979r.)
2.	Kołaczkowo park dworski	tulipanowiec amerykański	- obwód 240 cm - wys. 25 m	utworzony 10.06.1979 r. (Ogł. DWR, LiSUW 17 luty 1979 r. – Dz. Urz. WRN nr 5, poz. 76.1979 r.)
Gmina Miłosław				
1.	Biechowo - Gorzyce, po lewej stronie drogi	sosna pospolita	- obwód 280, - wys. 17 m	utworzony 20.05.1986 r. (Orzec. Woj. Poz. 19.12.1985 r., Dz. Urz. Woj. Poz. nr 5, poz. 70, 1986 r.)
2.	Biechowo - Gorzyce, po lewej stronie drogi	sosna pospolita	- obwód 201, - wys. 17 m	utworzony dnia 20.05.1986 r. (Orzec. Woj. Poz. 19.12.1985 r., Dz. Urz. Woj. Poz. nr 5, poz. 70, 1986 r.)
3.	Czeszewo las - Leśnictwo Warta, oddz. 178d.	dąb szypułkowy – grupa 34 drzew	- obw. 310–500 cm - wys. 18–22 m	utworzony 10.10.2000 r. (Rozp. Nr 8/00 Woj. Wlkp. 12.09.2000 r., Dz. Urz. Woj. Wlkp. nr 63, poz.837, 2000 r.)
4.	Czeszewo las - Leśnictwo Warta, oddz. 178f.	dąb szypułkowy – grupa 5 drzew	- obw. 310–430 cm - wys. 18–27 m	utworzony 10.10.2000 r. (Rozp. Nr 8/00 Woj. Wlkp. 12.09.2000 r., Dz.Urz.Woj.Wlkp nr 63, poz. 837, 2000 r.)
5.	Czeszewo las - Leśnictwo Warta, oddz. 178a.	dąb szypułkowy – grupa 5 drzew	- obw. 380–615 cm - wys. 17–26 m	utworzony 10.10.2000 r. (Rozp. Nr 8/00 Woj. Wlkp. 12.09.2000 r., Dz. Urz. Woj. Wlkp. nr 63, poz. 837, 2000 r.)
6.	Miłosław park pałacowy, obok domu ogrodnika przy wejściu	sosna czarna	- obw. 260 cm - wys. 20 m	utworzony 17.02.1997 r. (Rozp. Nr 1/97 Woj. Pozn. 17.02.1997 r., Dz.Urz. nr 3, poz. 15, 1997 r.)
7.	Miłosław park pałacowy w pobliżu torów kolej.	jesion wyniosły	- obwód 400 cm, - wys. 30 m	utworzony 17.02.1997 r. (Rozp. Nr 1/97 Woj. Pozn. 17.02.1997 r., Dz.Urz. nr 3, poz. 15, 1997 r.)
8.	Miłosław park pałacowy	perłowiec japoński	- obw. 240 cm - wys. 15 m	utworzony 17.02.1997 r. (Rozp. Nr 1/97 Woj. Pozn. 17.02.1997 r., Dz. Urz. nr 3, poz. 15, 1997 r.)
9.	Miłosław park pałacowy przy drodze w pobliżu pomnika J. Słowackiego	dąb szypułkowy	- obw. 450 cm - wys. 30 m	utworzony 17.02.1997 r. (Rozp. Nr 1/97 Woj. Pozn. 17.02.1997 r., Dz.Urz. nr 3, poz. 15, 1997 r.)
10.	Miłosław park pałacowy w otoczeniu dębów przy rowie po pd. stronie stawu	dąb szypułkowy	- obw. 540 cm - wys. 20 m	utworzony 17.02.1997 r. (Rozp. Nr 1/97 Woj. Pozn. 17.02.1997 r., Dz.Urz. nr 3, poz. 15, 1997 r.)
11.	Miłosław park pałacowy	buk pospolity	- obwód 290 cm, - wys. 30 m.	utworzony 17.02.1997 r. (Rozp. Nr 1/97 Woj. Pozn. 17.02.1997 r., Dz. Urz. nr 3, poz. 15, 1997 r.)
12.	Miłosław park pałacowy	dąb szypułkowy „Dąb Słowackiego”	- obw. 655 cm - wys. 25 m	utworzony 15.12.1956 r. (Orzec.PWRN 15.12.1956 r., Dz.Urz.WRN P-ń nr 3, poz.10,1957)
13.	Miłosław park pałacowy	miłorząb japoński	- obw. 270 cm - wys. 25 m.	utworzony 30.11.1965 r. (Dec.PWRN 30.11.1965r. nr RL VI – 5/769/65)
14.	Miłosław Karpy – Miłosław, rosną przy drodze	lipa drobnolistna – aleja	- obw. 140–450 - wys. 18 m	utworzony dnia 20 maja 1986 roku (Orzec. Woj. Poz. 19.12.1985 r., Dz. Urz. Woj. Poz. nr 5, poz. 70, 1986r.)
15.	Lipie – Miłosław, po obu stronach drogi	lipa drobnolistna – aleja	- obw. 140–420 - wys. 18 m	utworzony dnia 20 maja 1986 roku (Orzec.Woj.Poz. 19.12.1985r., Dz.Urz.Woj.Poz. nr 5, poz. 70, 1986r.)
16.	Leśnictwo Sarnice koło leśniczówki	lipa drobnolistna	- obw. 450 cm - wys. 16 m.	utworzony 15.08.1984 r. (Dec. z up. Woj. RZLIŚ 7146 – 10/83, 14.06.1983r., Dz. Urz. Woj. Poz. nr 2, poz. 19, 1984 r.)

17.	Leśnictwo Sarnice w pobliżu leśniczówki	dąb szypułkowy	- obw. 430 cm - wys. 25 m	utworzony 30.11.1965 r. (Dec. PWRN 30.11.1965r. nr RL VI – 5/769/65)
18.	Leśnictwo Sarnice oddz. 43c.	dąb bezszypułkowy – grupa 3 drzew	- obw. 328 - 608 cm - wys. 26 - 28 m	utworzony 15.12.1956 r. (Orzec. PWRN 15.12.1956 r., Dz. Urz. WRN P-ń nr 3, poz.10,1957)
19.	Leśnictwo Sarnice oddz. 45 a.	Dąb bezszypułkowy „August”	- obw. 446 cm - wys. 28 m	utworzony 15.12.1956 r. (Orzec. PWRN 15.12.1956 r., Dz. Urz. WRN P-ń nr 3, poz.10,1957)
20.	Leśnictwo Warta przy osadzie leśniczego	dąb szypułkowy – grupa 3 drzew	- obw. 520, 560, 490 cm, - wysokość 24 m	utworzony 15.12.1956 r. (Orzec. PWRN 15.12.1956 r., Dz. Urz. WRN P-ń nr 3, poz.10,1957)
Gmina Nekla				
1.	Barczyzna nr ewid. działki 73/12	dąb szypułkowy „Sławęta”	- obw. 384 cm	utworzony Uchwałą Nr XXIX/222/2005 Rady Miejskiej Gminy Nekla z dnia 29.09.2005 r.
2.	Barczyzna nr ewid. działki 73/12	dąb szypułkowy „Bardszczyń”	- obw. 446 cm	utworzony Uchwałą Nr XXIX/222/2005 Rady Miejskiej Gminy Nekla z dnia 29.09.2005 r.
3.	Barczyzna nr ewid. działki 107	dąb szypułkowy „Wysogota”	- obw. 395 cm	utworzony Uchwałą Nr XXIX/222/2005 Rady Miejskiej Gminy Nekla z dnia 29.09.2005 r.
4.	Nekla park dworski	jesion wyniosły	- obw. 375 cm - wys. 37 m	utworzony 30.11.1965 r. (decyzja PWRN nr RL VI – 5/772/65 z 30.11.1965 r.)
5.	Nekla park dworski	olsza czarna	- obw. 440 cm - wys. 33 m	utworzony 10.10.2000 r. rozporządzeniem Wojewody Wielkopolskiego z 12 września 2000 r. (Dz. Urz. Woj. Wlkp. nr 63, poz. 837, 2000 r.)
6.	Nekla park dworski	olsza czarna	- obw. 370 cm - wys. 34 m	utworzony 10.10.2000 r. rozporządzeniem Wojewody Wielkopolskiego z 12 września 2000 r. (Dz. Urz. Woj. Wlkp. nr 63, poz. 837, 2000 r.)
7.	Nekla park dworski	olsza czarna	- obw. 350 cm - wys. 35 m	utworzony 10.10.2000 r. rozporządzeniem Wojewody Wielkopolskiego z 12 września 2000 r. (Dz. Urz. Woj. Wlkp. nr 63, poz. 837, 2000 r.)
8.	Nekla park dworski	dąb bezszypułkowy	- obw. 571 cm - wys. 27 m	utworzony 15.12.1965 r. (orzeczenie PWRN z 15.12.1965 r.)
9.	Nekla park dworski	dąb bezszypułkowy	- obw. 441 cm - wys. 27 m	utworzony 15.12.1965 r. (orzeczenie PWRN z 15.12.1965 r.)
10.	Nekla park dworski	dąb bezszypułkowy	- obw. 462 cm - wys. 27 m	utworzony 15.12.1965 r. (orzeczenie PWRN z 15.12.1965 r.)
11.	Nekla park dworski	grusza pospolita	- obw. 350 cm - wys. 18 m	brak danych
12.	Nekla - Starczanowo przy drodze gminnej Nekla - Starczanowo	aleja: kasztanowiec zwyczajny, lipa szerokolistna, jesion wyniosły	- obw. 170-220 cm - wys. do 20 m	utworzony 10.10.2000 r. rozporządzeniem Wojewody Wielkopolskiego z 12.09.2000 r. (Dz. Urz. Woj. Wlkp. nr 63, poz. 837, 2000 r.)
Gmina Pызdry				
1.	Ciemierów przy drodze	dąb szypułkowy	- obw. 470 cm - wys. 21 m	utworzony 16.12.1998 r. (Rozp. Nr 20 Woj. Konińskiego z 16.12.1998 r.),
2.	Pызdry ul. Wrocławska	lipa drobnolistna	- obw. 420 cm - wys. 24 m	utworzony 15.02.1957 r. (Orzec. nr 331 Prezydium WRN w Poznaniu z 15.02.1957 r.)
3.	Pызdry ul. Zwierzyniec 6	lipa drobnolistna dwa drzewa	- obw. 450 i 250 cm	utworzony 15.10.1993 r. (Rozp. Nr 45 Woj. Konińskiego z 29.10.1993 r.) zniesiony Uchwałą Nr VI/50/2011 Rady Miejskiej w Pызdrach z dnia 30 czerwca 2011 r.
4.	Pызdry w alei przy drodze do starego mostu	jawor „Jawor”	- obw. 220 cm - wys. 17 m	utworzony Uchwałą Nr XII/69/99 Rady Miejskiej w Pызdrach
5.	Pызdry, skrzyżowanie drogi Pызdry-Myszaków z drogą Zapowiednia-Trzcianki	sosna zwyczajna „Sosna z kapliczką”	- obw. 162 cm - wys. 16 m	utworzony Uchwałą Nr XII/69/99 Rady Miejskiej w Pызdrach

6.	Leśnictwo Pyzdry oddz. 51b.	dąb szypułkowy	- obw. 460 cm - wys. 20 m	Dz. Urz. Województwa Wielkopolskiego Nr 1 z 16.01.2003r.
Gmina Września				
1.	Grzybowo przy grodzisku	dąb szypułkowy „Zimowit”	- obw. 410 cm - wys. 28 m	utworzony 29.11.2006 r. (Dz. Urz. Woj. Wlkp. Nr 198, poz. 4593)
2.	Grzybowo przy grodzisku	dąb szypułkowy „Lestko”	- obw. 370 cm - wys. 28 m	utworzony 29.11.2006 r. (Dz. Urz. Woj. Wlkp. Nr 198, poz. 4593)
3.	Grzybowo przy grodzisku	dąb szypułkowy „Siemomysł”	- obw. 296 cm - wys. 28 m	utworzony 29.11.2006 r. (Dz. Urz. Woj. Wlkp. Nr 198, poz. 4593)
4.	Kawęczyn park dworski	lipa drobnolistna	- obw. 640 cm - wys. 21 m	utworzony 20.05.1986 r. orzeczeniem Wojewody Poznańskiego z 19.12.1985 r. (Dz. Urz. Woj. Poz. nr 5, poz. 70 z 1986 r.)
5.	Września Park im. Dzieci Wrześnińskich	platan wschodni	- obw. 380 cm - wys. 25 m	utworzony 30.11.1965 r. (decyzja PWRN RL VI – 5/770/65, 30.11.1965 r.)
6.	Września ul. 3 Maja	dąb szypułkowy „Stefan”	- obw. 282 cm - wys. 15 m	utworzony 14 stycznia 1987 r. zarządzeniem Wojewody Poznańskiego nr 54/86 z 31 grudnia 1986 roku (Dz. Urz. Woj. Poz. nr 14, poz. 209, 1986 r.)
7.	Września Park im. Józefa Piłsudskiego	głaz narzutowy	- obw. 810 cm - dł. 290 cm - szer. 270 cm - wys. 110 cm	utworzony 30.11.1965 r. (decyzja PWRN RL VI – 5/771/65, 30.11.1965 r.)
8.	Stanisławowo park dworski	lipa drobnolistna „Anielka”	- obw. 285 cm - wys. 18 m	utworzony 14.01.1987 r. zarządzeniem Wojewody Poznańskiego nr 54/86 z 31.12.1986 roku (Dz. Urz. Woj. Poz. nr 14, poz. 209, 1986 r.)

4.9. Historyczne nazwy miejscowe

Nazewnictwo miejscowe stanowi także część krajobrazu kulturowego. Wskazane jest aby dawne nazwy miejscowości, osad, przysiółków, rzek, strumieni i toni wodnych, bagien, lasów, dróg czy uroczysk nie odeszły w niepamięć. Należy nazwy te promować, utrzymywać w nazewnictwie administracyjnym poprzez nadawanie np. nowym ulicom czy osiedlom nazw historycznych. Część nowych ulic nosi nazwy historyczne miejsc w których się znajdują (np. ul. Opieszyn, Osiedle Sokołowskie, Osiedle Lipówka we Wrześni, ul. Zawodzie, ul. Rajmundowo w Nekli, ul. Madera w Targowej Górcie czy ul. Zwierzyniec w Pyzdrach).

**5. UWARUNKOWANIA WEWNĘTRZNE OPIEKI
NAD ZASOBAMI DZIEDZICTWA I KRAJOBRAZU KULTUROWEGO
NA OBSZERZE POWIATU WRZESIŃSKIEGO**

5.1. Stan zachowania i obszary największego zagrożenia zabytków

5.1.1. Kościoły i klasztory

Na terenie powiatu znajduje się 26 zabytkowych kościołów oraz 2 klasztory. Wszystkie obiekty są użytkowane: 24 jako kościoły parafii katolickich, 2 kościoły poewangelickie jako sale koncertowe i galerie, klasztorem pofilipińskim w Biechowie gospodarują paulini, natomiast klasztor pofranciszkański w Pyzdrach posiada nieuregulowany tytuł własności – część posiada parafia katolicka, część użytkuje gminna Biblioteka Publiczna oraz Muzeum Ziemi Pyzdrskiej. Kościoły parafialne utrzymane są we właściwym stanie, stan techniczny jest zadowalający. Remonty przeprowadzane są na bieżąco. Aktualnie trwają prace remontowe dachu kościoła farnego we Wrześni, fasady kościoła poklasztorowego w Pyzdrach oraz prace renowacyjne wnętrza kościoła poewangelickiego w Miłosławiu.

5.1.2. Pałace i dwory

Na terenie powiatu znajduje się 51 pałaców i dworów o zróżnicowanym stanie technicznym. Najgorzej utrzymane są obiekty nieużytkowane (np. dwory w Bardzie, Grabowie Królewskim, Mystkach). W przypadku niektórych obiektów toczą się postępowania mające na celu ustalenie prawnych właścicieli (np. pałac w Nekli, Bieganowie, dwór w Gorazdowie), dlatego w nich wykonywane są tylko prace niezbędne. Pałac w Miłosławiu nadal zajmowany jest jako obiekt szkolny. Pałac w Kołaczkowie mieści siedzibę Gminnego Ośrodka Kultury. Część obiektów po odzyskaniu przez spadkobierców przedwojennych właścicieli została następnie sprzedana. Są też przykłady wzorowego przeprowadzenia restauracji i konserwacji zabytku (dwór w Podstolicach – obecnie hotel i restauracja, dwór w Wódkach – niestety aktualnie nieużytkowany). Są też przykłady całkowitego rozebrania obiektu zabytkowego pod warunkiem jego odbudowania (dwór w Radomicach – do dziś nie odbudowany). Inne jak pałac na Opieszynie we Wrześni czekają na remont z przeznaczeniem na hotel.

5.1.3. Zespoły folwarczne

Na terenie powiatu wrzesińskiego większość zabudowy folwarcznej jest w złym stanie i wymaga natychmiastowych remontów. Prawdopodobnie części z nich w wyniku daleko posuniętej destrukcji i zagrożeniu katastrofą budowlaną nie uda się już uratować (np. folwarki w Stanisławowie, Gozdowie-Młynie, Gozdowie, Targowej Górcie, Grabowie Królewskim). Stanowią one w większości własność Agencji Nieruchomości Rolnych Oddział Terenowy w Poznaniu. Dobrze lub chociażby dostatecznie utrzymane są te zabudowania folwarczne, w których prowadzona jest jakakolwiek działalność gospodarcza (np. folwarki w Sokołowie, Bierzglińku, Otocznej, Grzybowie, Mystkach).

5.1.4. Cmentarze

Wszystkie cmentarze katolickie są zadbane (dbają parafie i wierni). Szczególnie cennymi nekropoliami są cmentarze parafialne we Wrześni, Miłośławiu, Pyzdrach i Nekli z nagrobkami jeszcze z XIX w. oraz licznymi miejscami pamięci narodowej (groby kosynierów 1848 r., powstańców styczniowych, dzieci wrzesińskich i miłośławskich, powstańców wielkopolskich, żołnierzy Legii Wrzesińskiej i 68 pułku piechoty, poległych w czasie II wojny światowej). 7 cmentarzy ewangelickich na terenie gminy Nekla znajduje się w bardzo dobrym stanie (prace porządkowe prowadzi gmina), jeden w Gierłatowie (dawn. Chłapowie Olędrach) pozostawiono bez rewaloryzacji jako przykład upływającego czasu. Dobrze utrzymany jest też cmentarz ewangelicki w Sokolnikach. Zanedbane są pozostałe cmentarze ewangelickie (np. w Sobiesierni, Bierzglinie, Wrąbczynkowskich Holendrach), zaś niektóre są wręcz zniszczone (np. w Obłaczkowie, Psarach Wielkich, Łagiewkach, Budziłowie, Wrześni). Cmentarz żydowski na Bugaju jest zaniedbany, zaś kirkut w Pyzdrach upamiętniono tablicą pamiątkową. Pozostałe cmentarze bezwyznaniowe są dobrze utrzymane (np. cmentarz bitewny z kopcem w Sokolowie, miejsce straceń w Małej Górcie, cmentarz dworski w Targowej Górcie).

5.1.5. Parki

Na terenie powiatu znajduje się 37 parków (w tym 3 miejskie, pozostałe jako parki pałacowe, dworskie czy przyfolwarczne). We Wrześni znajdują się dwa parki: miejski im. Józefa Piłsudskiego oraz pałacowy na Opieszynie im. Dzieci Wrzesińskich (obecnie trwa regulowanie spraw własnościowych) są utrzymane w dobrym stanie. Podobnie zadbane jest park pałacowy w Miłośławiu. Część parków, podobnie jak dwory stała się własnością nowych, prywatnych właścicieli. Dzięki temu znajdują się w bardzo dobrym stanie (np. park dworski w Podstolicach). Parki, którymi zarządzają samorządy są również w miarę dobrze utrzymane (np. park dworski w Gutowie Małym, Gutowie Wielkim). W najgorszym stanie są parki będące własnością Agencji Nieruchomości Rolnych Oddział Terenowy w Poznaniu (np. park dworski w Bardzie, Mystkach). Po niektórych pozostały tylko resztki założen parkowych (np. park dworski w Szamarzewie).

5.1.6. Zabytki archeologiczne

Stanowiska archeologiczne podlegają stałym zagrożeniom ze strony intensyfikacji działalności przemysłowej, rolniczej oraz rozwoju urbanizacji. Zgodnie z art. 6 pkt 3 Ustawy z dnia 23 lipca 2003 r. o ochronie zabytków i opiece nad zabytkami (Dz. U. 2003, nr 162, poz. 1568 ze zmianami) wszystkie zabytki archeologiczne, bez względu na stan zachowania podlegają ochronie i opiece. Zasięg stanowisk archeologicznych na mapach został wyznaczony na podstawie badań powierzchniowych. Zasięgi te należy traktować orientacyjnie, gdyż pozostałości osadnictwa mogą także wystąpić poza wytyczonymi ich granicami. Najlepiej zachowane stanowiska archeologiczne występują na nieużytkach, terenach niezabudowanych oraz terenach zalesionych. Największym zagrożeniem dla stanowisk archeologicznych są nowe inwestycje budowlane i przemysłowe. Do nich zaliczyć można także przebudowy układów urbanistycznych, ruralistycznych, czy założen pałacowych, folwarcznych i parkowych. Zagrożeniem mogą być także nielegalne eksploracje dokonywane przez samodzielnych poszukiwaczy, niszczące stanowiska archeologiczne przede wszystkim grodziska, osady i cmentarzyska a także pozostałości po I czy II wojnie światowej.

Ochrona dziedzictwa archeologicznego na terenie gmin powiatu wrzesińskiego posiada charakter obszarowy. Utworzono strefy intensywnego występowania osadnictwa pradziejowego, średniowiecznego i

nowożytnego. Ochrona stanowisk archeologicznych i nawarstwień kulturowych przy inwestycjach związanych z zabudowaniem i zagospodarowaniem terenu, powinna mieć swoje odbicie w ujmowaniu zagadnień związanych z ochroną zabytków w planach zagospodarowania przestrzennego, warunkach zabudowy i inwestycjach celu publicznego oraz respektowaniu zapisów dotyczących ochrony zabytków archeologicznych w opiniach i decyzjach Wielkopolskiego Wojewódzkiego Konserwatora Zabytków.

Szczególnie zagrożone są zabytki archeologiczne w strefie podmiejskiej Wrześni, gdzie trwa intensyfikacja zabudowy mieszkalnej (Psary Polskie, Nowy Folwark, Słomowo, Gutowo Małe, Gutowo Wielkie, Bierzglinek, Obłaczkowo) oraz budowy rozszerzanie działalności gospodarczej (Psary Małe, Białężyce, Obłaczkowo, Gutowo Wielkie).

5.2. Zabytki będące własnością, współwłasnością lub pod zarządem powiatu

Obiekty wpisane do rejestru zabytków:

1. Września: Liceum Ogólnokształcące im. Henryka Sienkiewicza

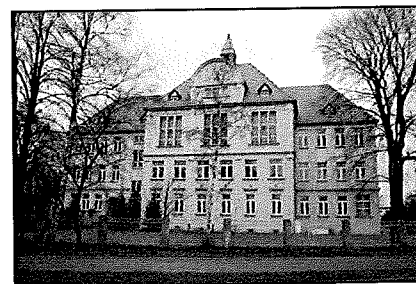
- nr rej. zabyt. 798/Wlkp/A z 25.05.2010

Obiekt w strefie ochrony konserwatorskiej historycznego układu urbanistycznego miasta.

Budynek zbudowany w 1911 r. wg projektu Paula Pitta z Poznania. Dwupiętrowy budynek na rzucie zbliżonym do litery U, składający się z trzech prostokątnych skrzydeł. Frontowe skrzydło wzbogacone prostokątnym ryzalitem. Budynek nakrywa wysoki dach wielopołaciowy, kryty dachówką, na szczycie dachu skrzydła głównego wieżyczka wentylacyjna. Wejścia do budynku od ul. Szkolnej i od ul. Witkowskiej ujęte w portalowe obramienia.

Stan zachowania: bardzo dobry

Sposób użytkowania: szkoła - Liceum Ogólnokształcące im. Henryka Sienkiewicza



Września: Liceum Ogólnokształcące im. Henryka Sienkiewicza
fol. S. Mazurkiewicz

2. Kołaczkowo: Budynek dworski

- nr rej. zabyt: 2520/A z 7.10.1955

Budynek z 1820 r. wschodzący w skład zespołu parkowo-pałacowego. Budynek o formach klasycystycznych. Parterowy, na wysokim podpiwniczeniu, nakryty dachem naczółkowym. Wejście główne na osi ujęte przyściennymi kolumnami. Nad wejściem trójkątny ryzalit.

Stan zachowania: dobry

Sposób użytkowania: obiekt nieużytkowany



Kołaczkowo: Budynek dworski (obiekt nieużytkowany)
fol. S. Mazurkiewicz

3. Kołaczkowo: Stajnia

- nr rej. zabyt: 2520/A z 7.10.1955

Budynek z poł. XIX w. wchodzący w skład zespołu parkowo-pałacowego. Obiekt o formach klasycystycznych nakryty dachem naczółkowym. Elewacje rozcłonkowane pilastrami ujmującymi osie okienne: prostokątne na parterze, półkoliste na piętrze. Wejścia w szczytach ujęte przyściennymi kolumnami.

Stan zachowania: dobry

Sposób użytkowania: dom dziecka - Ośrodek Wspomagania

Dziecka i Rodziny



Kołaczkowo: Stajnia (ob. OWDiR)

fol. S. Mazurkiewicz

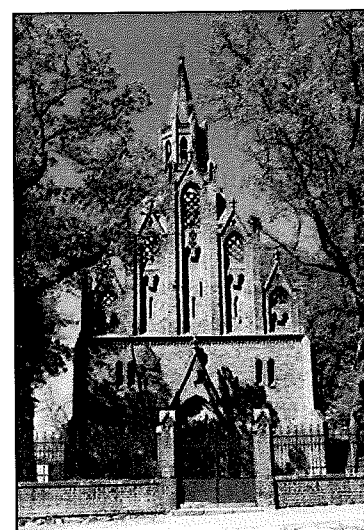
4. Miłosław: Kościół ewangelicki

- nr rej. zabyt. 1923/A z 29.12.1983

Zbudowany w l. 1874-1875. Obiekt murowany, neogotycki, jednonawowy, z trójbocznie zamkniętym prezbiterium. Nad prezbiterium wysoka wieża. Wewnątrz nawy drewniane empory podparte na kolumnach.

Stan zachowania: dobry

Sposób użytkowania: Obiekt został przekazany do dyspozycji powiatu uchwałą Rady Miejskiej w Miłosławiu z 3 lutego 2009 r., a powiat wrzesiński uchwałą Rady Powiatu przejął w użytkowanie kościół na 25 lat. Obiekt przeznaczony jest na imprezy kulturalne, w szczególności koncerty, wystawy, przedstawienia teatralne oraz spotkania z osobistościami świata kultury, nauki i sztuki. Powiat wziął równocześnie na siebie ciężar renowacji, restauracji i remontów w zabytku.



**Miłosław: Kościół ewangelicki
(ob. galeria i sala koncertowa)**

fol. wrzesnia.powiat.pl

5. Zieliniec: Park krajobrazowy

W rejestrze zabytków znajduje się park krajobrazowy oraz znajdujące się na jego terenie grodzisko.

Park krajobrazowy z poł. XIX w.

- nr rej. zabyt. 1797/A z 27.06.1980

Grodzisko stożkowate z późnego średniowiecza

- nr rej. zabyt. 48/Wlkp./A z 10.09.2007

Stan zachowania: dobry

Sposób użytkowania: park



Zieliniec: Park krajobrazowy

fol. S. Mazurkiewicz

6. Zieliniec: Grodzisko

Grodzisko stożkowate z późnego średniowiecza na terenie pałacowego parku krajobrazowego

- nr rej. zabyt. 1741/A z 12.01.1976 przepisano do księgi C pod nr: 48/Wlkp./C z 10.09.2007

Stan zachowania: dobry



Zieliniec: Grodzisko
fol. S. Mazurkiewicz

Pozostałe obiekty zabytkowe

1. Września: Starostwo powiatowe

Obiekt w strefie ochrony konserwatorskiej historycznego układu urbanistycznego miasta.

Nie znamy dokładnej daty powstania budynku starostwa. Nastąpiło to prawdopodobnie w latach 60. XIX w. W 1912-1913 r. budynek landratury przebudowano ze środków przeznaczonych wcześniej na budowę we Wrześni nowego szpitala. Obok budynku władz powiatowych w 1913-1914 r. pobudowano willę dla starosty powiatowego (dziś budynek gminy, m.in. USC). Główne wejście do starostwa znajdowało się od ul. Ewangelickiej (3 Maja). Obok wejścia umiejscowiono balkon z czterema jońskimi kolumnami zwieńczony trójkątnym tympanonem. Ściany ubogacone były licznymi boniami, gzymsami i pilastrami. Budynek od ulicy otoczony był metalowym, kutym parkanem z murowanymi słupkami. W 1939 r. po remoncie budynku zubożono jego wielość form architektonicznych. Zlikwidowano kolumny z tympanonem, uproszczono gzymsy nadokienne i pilastry. Rozebrano parkan otaczający starostwo. W 1962 r. pobudowano łącznik pomiędzy budynkiem starostwa a dawną willą starosty tworząc jeden kompleks budynku urzędu (Chopina 9 i 10).

Stan zachowania: bardzo dobry

Sposób użytkowania: urząd - Starostwo Powiatowe we Wrześni



Września: Starostwo powiatowe
fol. S. Mazurkiewicz

2. Września: Ośrodek zdrowia

Obiekt w strefie ochrony konserwatorskiej historycznego układu urbanistycznego miasta.

Kamienica z początku XX w. Pierwotnie jako budynek piętrowy kryty dachem namiotowym. W l. 30. XX w. nadbudowano drugie piętro. Po II wojnie światowej pełnił rolę ośrodka zdrowia.

Stan zachowania: bardzo dobry

Sposób użytkowania: biura - Powiatowy Inspektorat Nadzoru Budowlanego, mieszkania



Września: Ośrodek zdrowia
(ob. PINB, mieszkania)
fol. S. Mazurkiewicz

3. Września: Urząd celny

Obiekt w strefie ochrony konserwatorskiej historycznego układu urbanistycznego miasta.

Budynek wybudowany w 1895 r. jako siedziba Urzędu Celnego. Budynek murowany z czerwonej cegły, piętrowy, kryty dachem namiotowym, w części północnej ryzalit. Obecnie budynek otynkowany. Wejścia ujęte neogotyckimi obramieniami portalowymi.

Stan zachowania: dobry

Sposób użytkowania: mieszkania, obiekt wystawiony na sprzedaż



Września: Urząd celny
(ob. częściowo mieszkania,
częściowo nieużytkowany)
fol. S. Mazurkiewicz

4. Września: Szpital powiatowy

Obiekt w strefie ochrony konserwatorskiej historycznego układu urbanistycznego miasta.

Budynek wzniesiony w l. 1925-1929 wg projektu Józefa Gierczyka. Jest to budynek wielocłonowy (skrzydło główne, do niego przylegające prostopadle skrzydła boczne, skrzydło zbudowane na podstawie starego budynku szpitalnego oraz kaplica zamknięta półkolistą), na wysokim podpiwniczeniu, dwupiętrowy, kryty wysokim dachem wielopołaciowym krytym łupkiem, na dachu kaplicy wieżyczka. Elewacja frontowa osiemnastoosiowa z ryzalitem centralnym i dwoma bocznymi.

Stan zachowania: bardzo dobry

Sposób użytkowania: szpital – Szpital Powiatowy we Wrześni Sp. z o.o.



Września: Szpital powiatowy
fol. S. Mazurkiewicz

5. Września: Blok żołnierski w zespole koszar wojskowych

Obiekt w strefie ochrony konserwatorskiej historycznego układu urbanistycznego miasta.

Budynek powstał w 1910 r. jako blok żołnierski. Obiekt monumentalny, na rzucie litery E, dwupiętrowy, kryty wysokim dachem namiotowym. Cechuje go surowość, prostota i oszczędność w detale architektoniczne.

Stan zachowania: bardzo dobry

Sposób użytkowania: szkoła - Zespół Szkół Zawodowych nr 2 im. Powstańców Wielkopolskich



**Września: Blok żołnierski w zespole koszar wojskowych
(ob. Zespół Szkół Zawodowych nr 2 im. Powstańców Wielkopolskich)**
fot. S. Mazurkiewicz

6. Września: Blok żołnierski w zespole koszar wojskowych

Obiekt w strefie ochrony konserwatorskiej historycznego układu urbanistycznego miasta.

Budynek powstał w 1910 r. jako blok żołnierski. Obiekt monumentalny, na rzucie litery E, dwupiętrowy, kryty wysokim dachem namiotowym. Cechuje go surowość, prostota i oszczędność w detale architektoniczne.

Stan zachowania: zły

Sposób użytkowania: obiekt nieużytkowany, wystawiony na sprzedaż



Września: Blok żołnierski w zespole koszar wojskowych (ob. obiekt nieużytkowany)
fot. S. Mazurkiewicz

7. Września: Szkoła mleczarska

Obiekt w strefie ochrony konserwatorskiej historycznego układu urbanistycznego miasta.

Obiekt zbudowany w l. 1928-1929 wg projektu Mariana Pospieszalskiego. Budynek na planie litery C, składa się z części głównej, piętrowej, krytej dachem namiotowym oraz dwóch parterowych budynków bocznych (oficyn), również krytych dachami namiotowymi.

Stan zachowania: zły

Sposób użytkowania: mieszkania, w większości obiekt nieużytkowany



**Września: Szkoła mleczarska
(ob. częściowo mieszkania, częściowo
nieużytkowany)**
fot. S. Mazurkiewicz

8. Zieliniec: Pałac

Na terenie parku znajduje się pałac, nie wpisany do rejestru zabytków, zbudowany na pocz. XX w. w stylu eklektycznym. Obecnie piętrowy. Elewację frontową zdobi czterokolumnowy portyk. Jednak bryła budynku została zeszpecona przebudowami.

Stan zachowania: dobry

Sposób użytkowania: Centrum Pomocy Bliźniemu

MONAR - MARKOT



Zieliniec: Pałac
(ob. Centrum Pomocy Bliźniemu)
fot. S. Mazurkiewicz

5.3. Turystyka

Powiat wrzesiński posiada znakomite warunki sprzyjające rozwojowi turystyki indywidualnej, rodzinnej i grupowej. Powstają nowe oferty dla turystyki i rekreacji. Atrakcyjność turystyczną powiatu podnoszą zadbane obiekty zabytkowe oraz promocja dziedzictwa kulturowego. Z kolei rozwój turystyki wpływa pozytywnie na promocję zabytków i dziedzictwa kulturowego. Jest to więc działanie dwustronne z korzyścią dla obu dziedzin. Elementy spuścizny kulturowej powinny zostać wykorzystane dla podjęcia działań w kształtowaniu zintegrowanych produktów turystycznych. Ważnym elementem w tych działaniach jest połączenie promocji środowiska naturalnego z promocją zasobów dziedzictwa kulturowego. Oba te elementy łączą doskonale produkty jakim są szlaki turystyczne.

5.3.1. Szlaki turystyczne

5.3.1.1. Szlaki samochodowe

Szlak Piastowski

Przez teren powiatu wrzesińskiego przebiega samochodowy szlak kulturowy: Szlak piastowski. Prowadzi on z Gniezna do wczesnopiastowskiego grodu w Grzybowie, gdzie znajduje się Rezerwat Archeologiczny, Oddział Muzeum Pierwszych Piastów na Lednicy. Stąd przez Wrześnię i Nekłę prowadzi do wczesnopiastowskiego grodu w Gieczu. Szlak tematycznie związany jest z początkami państwowości polskiej.

5.3.1.2. Szlaki rowerowe:

Transwielkopolska Trasa Rowerowa (TTR) odcinek południowy

Przez teren powiatu wrzesińskiego przebiega fragment Transwielkopolskiej Trasy Rowerowej na odcinku *Miłosław – Chlebowo – Pogorzelica*. Oznakowanie trasy: kolor zielony.

Nadwarciański Szlak Rowerowy

Przez teren powiatu wrzesińskiego przebiega również Nadwarciański Szlak Rowerowy na odcinku *Orzechowo – Czeszewo – Szczodrzejewo – Sławie – Tarnowa – Pyzdry – Białobrzeg – Wrąbczynek*. Oznakowanie trasy: kolor niebieski.

Pierścień powiatu wrzeńskiego

Członkowie Polskiego Towarzystwa Turystyczno-Krajoznawczego Oddział im. Henryka Kamińskiego we Wrześni opracowali projekt trasy wytyczenia tras rowerowych okalających powiat wrzeński. Ogólna długość trasy wynosi 252 km. Projektowany szlak główny wokół powiatu posiada długość 176, 2 km. Do trasy będzie można dotrzeć ze stolicy powiatu 5 drogami:

- 1) Września – Bardo,
- 2) Września – Graby,
- 3) Września – Grzybowo,
- 4) Września – Pyzdry,
- 5) Września – Nowa Wieś Podgórna.

Trasa rozpoczyna się Bardzie i tutaj ma też swój koniec. Miejscowości przez które przebiega trasa: Bardo, Giecz, Nekla, Czerniejewo, Grzybowo, Węgierki, Pyzdry, Lisewo, Spławie, Orzechowo, Miłosław. Na trasie szlaku można zwiedzić gród w Grzybowie, królewskie miasto Pyzdry, zatrzymać się na noc w „Chatce ornitologa” w Białobrzegu, a także podziwiać krajobraz Nadwarciańskiego Parku Krajobrazowego oraz Żerkowsko-Czeszewskiego Parku Krajobrazowego.

Żerkowsko-Czeszewska „Ósemka”

Przez południowe tereny powiatu biegną dwie części szlaku Żerkowsko-Czeszewskiej „Ósemki”:

- **Przebieg I części szlaku:** Miłosław - Winna Góra - Białe Piątkowo - Czeszewo - Szczodrzejewo - Nowa Wieś Podgórna - Pogorzelica - Śmiełów - Brzostków - Raszewy – Żerków. Długość trasy: **35,8 km**. Oznakowanie: **kolor czarny**
- **Przebieg II części szlaku:** Żerków - Bieździadów - Dębno - Orzechowo - Czeszewo - Mikuszewo - Chrustowo - Rudki - Bażantarnia - Miłosław. Długość trasy: **31 km**. Oznakowanie: **kolor czerwony**

Szlak osadnictwa olęderskiego gminy Nekla

W 2005 r. z inspiracji *Spółecznego Komitetu Renowacji Cmentarzy Olęderskich w Gminie Nekla*, z okazji jubileuszu 600-lecia miasta, przez teren gminy Nekla oraz sąsiedniej gminy Kostrzyn wytyczono „Szlak osadnictwa olęderskiego”. W 2012 r. dokonano jego modyfikacji. Trasę szlaku oznakowano, zaś przy obiektach zabytkowych, w tym cmentarzach, umieszczono tablice informacyjne z krótką historią miejsca, mapą oraz fotografiami archiwalnymi i współczesnymi (dotyczy tylko trasy na terenie gminy Nekla).

Punkty trasy:

1. Założenie parkowo – dworskie w Nekli (0,0 km)
2. Kościół św. Andrzeja Ap. w Nekli (0,2 km)
3. Cmentarz ewangelicki w Gierłatowie (3,4 km)
4. Cmentarz ewangelicki w Gierłatowie (4,7 km)
5. Założenie parkowo – dworskie w Podstolicach (8,8 km)
6. Kościół św. Katarzyny w Opatówku (10,1 km)
7. Cmentarz ewangelicki w Zasutowie (14,2 km)
8. Cmentarz ewangelicki w Barczyźnie (17,0 km)
9. Okazałe dęby w Barczyźnie - pomniki przyrody (18,4 km)

10. Cmentarz ewangelicki w Barczyźnie (19,9 km)
11. Cmentarz ewangelicki w Nekli (22,5 km)
12. Cmentarz ewangelicki w Nekli (26,0 km)
13. Kościół poewangelicki w Nekielce (29,8 km)
14. Cmentarz ewangelicki w Nekielce (30,4 km)
15. Aleja kasztanowa w Starczanowie (35,7 km)

Pozostałe szlaki rowerowe na terenie powiatu wrzesińskiego

1. **Szlak zielony** – Września – Pyzdry (dł. 25 km)
2. **Szlak zielony** – Września – Grzybowo (dł. 6,8 km)
3. **Szlak żółty** – Września – Nowa Wieś Podgórna (dł. 22,1 km)
4. **Szlak czarny** – Bardo – Września – Graby (dł. 22,8 km)
5. **Szlak czerwony** – Żerków – Czeszewo – Żerków (dł. 34,4 km)
6. **Szlak czarny** – Miłosław – Czeszewo – Żerków (dł. 35,2 km)

5.3.1.3. Szlaki piesze:

Przez teren powiatu wrzesińskiego przebiegają następujące piesze szlaki turystyczne:

Szlaki PTTK:

- „czarny”: Nekla PKP – Nekla PKS – Rajmundowo (3,8 km),
- „niebieski”: Podstolice PKP – Marzelewo – Marzenin PKS – Marzenin PKP (11,2 km),
- „zielony”: Września PKP – Marzelewo – Rajmundowo - Wygoda – grodzisko k. Nekielki – Iwno (26, 3km),
- „czarny”: Motel Polonia Podstolice – strzelnica myśliwska – Motel Polonia Podstolice (1,1 km),
- „niebieski”: Gułtowy PKP – grodzisko k. Nekielki – jez. Baba – Wierzyce (13,4 km),
- „żółty”: Pierzyska – Pawłowo – Czarniejewo – Graby – grodzisko k. Nekielki – Iwno (35 km),
- „czerwony”: Miłosław (PKP) - Winna Góra - Winne Góry - dolina Miłosławki - Miłosław (park) - Miłosław (PKP)
- „niebieski”: Miłosław (park) – Winna Góra (2,6 km) – Ieśniczówka Sarnice (12,2 km) – Czeszewo (PKS, 14,2 km) – Czeszewo (prom, 14,8 km),
- „żółty”: Orzechowo - Czeszewo - Szczodrzejewo - Nowa Wieś Podgórna (9,4 km),
- „czarny”: MIŁOSŁAW PKP – MIŁOSŁAW rynek PKS (1,4 km) - MIŁOSŁAW park (1,9 km)

Szlak pieszy: Nadwarciańska droga świętego Jakuba

Trasa piesza łączy miejsca związane z kultem świętego Jakuba oraz ciekawe obiekty kulturalne i przyrodnicze w Wielkopolsce. Większość trasy wykorzystuje istniejące już szlaki turystyczne piesze lub rowerowe. Trasa rozpoczyna się w Łądzie nad Wartą (powiat słupecki) a kończy w Lubiniu (powiat kościański). Przez teren powiatu wrzesińskiego biegnie następująco: Wrąbczynek – Białobrzeg – Pyzdr – Tarnowa – Spławie - Nowa Wieś Podgórna – Chlebowo – Mikuszewo – Rudk – Franulka - Miłosław (z kościołem św. Jakuba) – Czeszewo - Orzechowo. Trasa oznaczona jest symbolem muszli św. Jakuba oraz strzałkami koloru żółtego.

5.3.1.4. Szlaki kajakowe

Na rzece Warcie przeprowadza się spływy kajakowe. Przez teren powiatu wrzesińskiego szlak kajakowy wiedzie na trasie Dłusk – ujście Lutyni.

- **0 km** Dłusk, prom górnolinowy o udźwigu 10 t, przystań kajakowa z ławeczkami, we wsi sklep.
- **1,3 km** Pyzdry, most na drodze nr 442 Września-Kalisz. Przystań kajakowa Towarzystwa Turystyki Wodnej „Perkoz”.
- **4,3 km** Tarnowa, wieś na skraju lasu. Odkryciu w tym miejscu osady wydmowej ze środkowej epoki kamiennej (8-4,5 tys. lat p.n.e.) archeologia zawdzięcza określenie "ludność kultury tarnowskiej".
- **5,3 km** Ujście Prosny (szlak kajakowy). Początek Kotliny Śremskiej.
- **10,7 km** Nowa Wieś Podgórna, prom górnolinowy do Pogorzeliczy o udźwigu 10 t.
- **16,3 km** Czeszewo, prom górnolinowy o udźwigu 15 t. Na lewym brzegu, obok dojazdu do promu, miejsce biwakowe z paleniskiem.
- **18,3 km** Orzechowo, zakład przemysłu drzewnego, sklepy, poczta. Ujście Lutyni (szlak kajakowy). Międzywale zwęża się do 300 m.

6. KIERUNKI REALIZACJI POWIATOWEGO PROGRAMU

OPIEKI NAD ZABYTKAMI

6.1. Kierunki realizacji powiatowego programu opieki nad zabytkami będą wykonywane przez następujące działania:

1. Prowadzenie prac konserwatorskich, restauratorskich i budowlanych przy obiektach zabytkowych nieruchomości będących własnością powiatu lub w jego zarządzie; zabezpieczenie i utrzymanie tych obiektów oraz ich otoczenia w jak najlepszym stanie; korzystanie z nich w sposób zapewniający trwałe zachowanie ich wartości. Zapewnienie warunków do naukowego badania i dokumentowania obiektów zabytkowych.

Działanie 1.1.: Prace przy obiekcie Liceum Ogólnokształcącego im. H. Sienkiewicza we Wrześni

- Planowane wykonywanie wszelkich niezbędnych prac wynikających z corocznych przeglądów technicznych budynku, bieżąca konserwacja i utrzymanie.

Działanie 1.2.: Prace przy budynku dworskim w Kołaczkowie

- Planuje się następujące inwestycje w budynku: wymiana okien, drzwi, remont elewacji, schodów wejściowych i bocznych, przywrócenie stanu pierwotnego pomieszczeń na parterze i w piwnicy budynku.

Działanie 1.3.: Prace przy dawnej stajni dworskiej w Kołaczkowie, ob. siedzibie Ośrodka Wspomagania Dzieci i Rodziny

- Planowane wykonywanie wszelkich niezbędnych prac wynikających z corocznych przeglądów technicznych budynku, bieżąca konserwacja i utrzymanie.

Działanie 1.4.: Prace przy dawnym kościele ewangelickim w Miłostawiu, ob. galerii i sali koncertowej

- Wykonanie dalszych prac remontowo-modernizacyjnych, prace remontowo-konserwatorskie w prezbiterium, dawnej zakrystii, wymiana pokrycia dachowego nad nawą.
- Realizacja koncepcji rozbudowy kościoła na cele ośrodka kultury (wstępna koncepcja architektoniczna).

Działanie 1.5.: Prace przy zespole pałacowo-parkowym w Zielińcu: przy dawnym pałacu ob. Centrum Pomocy Bliźniemu, parku krajobrazowym

- Planowane wykonywanie wszelkich niezbędnych prac wynikających z corocznych przeglądów technicznych budynku, bieżąca konserwacja i utrzymanie.
- Bieżąca pielęgnacja zieleni w parku, usuwanie drzew suchych i stanowiących zagrożenie, itp.
- Stanowisko archeologiczne (grodzisko stożkowate) pozostanie nienaruszone. Na jego terenie istnieje zakaz prowadzenia wszelkich prac ziemnych, które mogą prowadzić do przekształcenia bądź naruszenia substancji zabytkowej obiektu. Prace porządkowe prowadzone w jego obrębie wymagają uzyskania pozwolenia Wojewódzkiego Konserwatora Zabytków.

Działanie 1.6.: Prace przy budynku starostwa powiatowego

- Planowane wykonywanie wszelkich niezbędnych prac wynikających z corocznych przeglądów technicznych budynku, bieżąca konserwacja i utrzymanie.

Działanie 1.7.: Prace przy budynku dawnego ośrodka zdrowia, ob. Powiatowy Inspektorat Nadzoru Budowlanego i mieszkania

- Planowane wykonywanie wszelkich niezbędnych prac wynikających z corocznych przeglądów technicznych budynku, bieżąca konserwacja i utrzymanie.

Działanie 1.8.: Prace przy budynku dawnego urzędu celnego

- Budynek wystawiony jest na sprzedaż, w związku z powyższym przeprowadzane będą wyłącznie konieczne bieżące prace konserwacyjne oraz przeglądy stanu technicznego obiektu, tak aby nie dopuścić do dalszego niszczenia obiektu.

Działanie 1.9.: Prace przy budynku szpitala powiatowego

- Planowane wykonywanie wszelkich niezbędnych prac wynikających z corocznych przeglądów technicznych budynku, bieżąca konserwacja i utrzymanie.

Działanie 1.10.: Prace przy bloku żołnierskim, ob. siedziby Zespołu Szkół Zawodowych nr 2 im. Powstańców Wielkopolskich

- Planowane wykonywanie wszelkich niezbędnych prac wynikających z corocznych przeglądów technicznych budynku, bieżąca konserwacja i utrzymanie.

Działanie 1.11.: Prace przy bloku żołnierskim (obiekt nieużytkowany)

- Budynek wystawiony jest na sprzedaż, w związku z powyższym przeprowadzane będą wyłącznie konieczne bieżące prace konserwacyjne oraz przeglądy stanu technicznego obiektu, tak aby nie dopuścić do dalszego niszczenia obiektu.

Działanie 1.12.: Prace przy budynku dawnej szkoły mleczarskiej

- Podjęte zostaną działania mające w celu zabezpieczenie obiektu, zwłaszcza przeprowadzane będą konieczne bieżące prace konserwacyjne oraz przeglądy stanu technicznego obiektu, tak aby nie dopuścić do dalszego niszczenia obiektu.

2. Udzielanie na wnioski zainteresowanych podmiotów dotacji celowych na dofinansowanie prac konserwatorskich, restauratorskich lub budowlanych przy obiektach zabytkowych z terenu powiatu wrzesińskiego wpisanych do rejestru zabytków nie będących własnością powiatu, w szczególności obiektów architektury i budownictwa, zabytków ruchomych i zabytków archeologicznych. Upublicznienie informacji o możliwości ubiegania się o taką dotację w Biuletynie Informacji Publicznej. Powiat wrzesiński udziela dotacji na prace konserwatorskie, restauratorskie i roboty budowlane przy zabytku wpisanych do rejestru zabytków. Zasady dotacji zawarte zostały w uchwale nr 240/XXXV/2005 Rady Powiatu we Wrześni z dnia 17.11.2005 r. ws. udzielania dotacji na prace konserwatorskie, restauratorskie i roboty budowlane przy zabytku wpisanych do rejestru zabytków. Przekazanie dotacji następuje po zawarciu umowy między Powiatem Wrzesińskim a otrzymującym dotację.

Działanie 2.1.: Przyjmowanie przez Kancelarię Starostwa wniosków o dotację zainteresowanych podmiotów. Rozpatrywanie wniosków przez Zarząd Powiatu. Przyznawanie dotacji na wniosek Zarządu Powiatu przez Radę Powiatu. Zawieranie umów, rozliczanie dotacji, kontrola wykonania zleconych zadań przez Zarząd Powiatu.

Działanie 2.2.: Informowanie o innych zewnętrznych źródłach (zarówno publicznych jak i prywatnych) dofinansowania prac konserwatorskich, restauratorskich lub budowlanych przy obiektach zabytkowych.

Działanie 2.3.: Udzielanie dotacji – planuje się udzielenie dotacji na remont elewacji klasztoru w Pyzdrach.

3. Ustanawianie przez starostę na wniosek Wielkopolskiego Wojewódzkiego Konserwatora Zabytków społecznych opiekunów zabytków; cofanie ustanowienia społecznych opiekunów zabytków; prowadzenie listy społecznych opiekunów zabytków; wydawanie osobom fizycznym legitymacji społecznego opiekuna zabytków; wydawanie zaświadczeń osobom prawnym lub innym jednostkom organizacyjnym pełniącym funkcję społecznego opiekuna zabytków. Zgodnie z art. 102 Ustawy o ochronie zabytków i opiece nad zabytkami społecznym opiekunem zabytków może być osoba posiadająca pełną zdolność do czynności prawnych, niekaralna, posiadająca wiedzę w zakresie ochrony i opieki nad zabytkami. Funkcję społecznego opiekuna zabytków może sprawować też osoba prawna lub inna jednostka organizacyjna nieposiadająca osobowości prawnej. Zadaniem społecznych opiekunów zabytków jest podejmowanie działań związanych z zachowaniem wartości zabytków i utrzymaniem ich w jak najlepszym stanie, upowszechnianie wiedzy o zabytkach oraz współdziałanie w tym zakresie ze Starostwem oraz Wojewódzkim Konserwatorem Zabytków.

Działanie 3.1.: Ścisła współpraca z Wielkopolskim Wojewódzkim Konserwatorem Zabytków.

4. Wydawanie przez starostę na wniosek Wielkopolskiego Wojewódzkiego Konserwatora Zabytków decyzji o zabezpieczeniu obiektów zabytkowych zagrożonych zniszczeniem lub uszkodzeniem w formie ustanowienia czasowego zajęcia do czasu usunięcia zagrożenia lub – o ile usunięcie zagrożenia nie jest możliwe – wywłaszczenie tych obiektów na wniosek Wielkopolskiego Wojewódzkiego Konserwatora Zabytków przez starostę na rzecz Skarbu Państwa lub gminy, na terenie której położony jest ten obiekt.

Działanie 4.1.: W przedmiotowej sprawie ścisła współpraca z Wielkopolskim Wojewódzkim Konserwatorem Zabytków.

Działanie 4.2.: Ścisła współpraca z samorządami gminnymi z terenu powiatu.

5. Umieszczanie przez starostę w uzgodnieniu z Wielkopolskim Wojewódzkim Konserwatorem Zabytków na obiekcie zabytkowym nieruchomym wpisanym do rejestru zabytków znaku informującego o tym, iż obiekt ten podlega ochronie zgodnie z Rozporządzeniem Ministra Kultury z dnia 9 lutego 2004 r. w sprawie wzoru znaku informacyjnego umieszczanego na zabytkach nieruchomych wpisanych do rejestru zabytków (Dz. U. z dnia 27 lutego 2004 r.).

Działanie 5.1: Ustalenie z Wielkopolskim Wojewódzkim Konserwatorem Zabytków listy obiektów do oznakowania; zamówienie stosownych znaków, umieszczenie ich na wszystkich obiektach w powiecie.

6. Wspieranie na wniosek zainteresowanych podmiotów przedsięwzięć samorządów gminnych związanych z rozwojem infrastruktury turystycznej.

Działanie 6.1 Wspieranie podejmowanego przez gminy zagospodarowania miejsc atrakcyjnych turystycznie, m. in. szlaków kulturowych, ścieżek edukacyjnych, tras rowerowych.

7. Współpraca z instytucjami i organizacjami działającymi na rzecz ochrony zasobów kulturowych i przyrodniczych oraz rozwoju turystyki w powiecie wrzesińskim.

Działanie 7.1: Współpraca z organami samorządowymi, stowarzyszeniami oraz organizacjami pozarządowymi działającymi w sektorach edukacji oraz kultury i sztuki w zakresie:

- edukacji dzieci i młodzieży obejmującej ochronę dóbr kultury
- organizacji konkursów poszerzających wiedzę uczniów na temat idei propagujących walory powiatu wrzesińskiego w zakresie dziedzictwa kulturowego i jego ochrony,
- upowszechnianie kultury ze szczególnym nastawieniem na dzieci i młodzież,
- organizacja imprez mających znaczenie dla rozwoju kultury i integracji społeczności powiatu.

Działanie 7.2: Współpraca z organami samorządowymi, stowarzyszeniami oraz organizacjami pozarządowymi działającymi w sektorze kultury fizycznej i turystyki w zakresie:

- upowszechniania kultury fizycznej i turystyki, zwłaszcza wśród dzieci i młodzieży;
- organizowanie imprez sportowych, rekreacyjnych i turystycznych o zasięgu powiatowym.

Działanie 7.3: Współpraca z organizacjami ekologicznymi, realizującymi programy służące ochronie przyrody i edukacji ekologicznej w zakresie wymiany informacji i konsultowania projektów aktów prawnych dotyczących ochrony środowiska oraz edukacji ekologicznej w zakresie m. in. ochrony środowiska i ochrony dziedzictwa przyrodniczego.

8. Upowszechnianie wiedzy o zasobach kulturowych i przyrodniczych powiatu oraz jego walorach turystycznych na stronie internetowej powiatu oraz innych dostępnych środkach masowego przekazu.

Działanie 8.1: Wydawanie niekomercyjnych niskonakładowych wydawnictw (drukowanych: przewodników, albumów, widokówek, folderów itp. lub wykorzystujących inne techniki zapisu, np. płyty CD) popularyzujących wiedzę o zasobach kulturowych i przyrodniczych powiatu; współpraca z organizacjami działającymi na rzecz promocji regionu w tym zakresie.

7. INSTRUMENTARIUM REALIZACJI ORAZ MONITORING POWIATOWEGO PROGRAMU OPIEKI NAD ZABYTKAMI

7.1. Instrumentarium realizacji

Podmiotem formułującym powiatowy program opieki nad zabytkami jest samorząd powiatowy. Realizacja programu odbywać się będzie poprzez zespół działań zarządu powiatu na rzecz osiągnięcia celów w nim przyjętych. Samorząd ma oddziaływać na różne podmioty związane z obiektami zabytkowymi, w tym również na mieszkańców powiatu w celu wywołania w nich pożądaných zachowań prowadzących do realizacji zamierzonych celów. Zakłada się, że w realizacji powiatowego programu opieki nad zabytkami wykorzystane zostaną następujące grupy instrumentów: instrumenty prawne, finansowe, społeczne, koordynacji i kontroli.

1. Instrumenty prawne:

- programy określające politykę państwa i województwa w zakresie ochrony dziedzictwa kulturowego,
- dokumenty wydane przez Wielkopolskiego Wojewódzkiego Konserwatora Zabytków wynikające z przepisów ustawowych,
- uchwały Rady Powiatu we Wrześni
- uchwały rad gminnych z terenu powiatu wrzesińskiego (miejscowe plany zagospodarowania przestrzennego, zwolnienia i ulgi dla właścicieli obiektów zabytkowych).

2. Instrumenty finansowe:

- środki własne zatwierdzone uchwałą Rady Powiatu,
- inne środki publiczne (dotacje, subwencje, dofinansowania) m.in.:
 - w ramach programu „Dziedzictwo Kulturowe” z Ministerstwa Kultury i Dziedzictwa Narodowego realizowanego przez 6 priorytetów:
 1. Ochrona zabytków.
 2. Wspieranie działań muzealnych.
 3. Kultura ludowa.
 4. Ochrona dziedzictwa kulturowego za granicą.
 5. Ochrona zabytków archeologicznych.
 6. Ochrona i cyfryzacja dziedzictwa kulturowego.
 - w ramach dotacji przyznawanych przez Wielkopolskiego Wojewódzkiego Konserwatora Zabytków na prace konserwatorskie, restauratorskie i roboty budowlane przy obiektach wpisanych do rejestru zabytków na podstawie wniosków złożonych przez właścicieli, posiadaczy lub użytkowników zabytków.
 - w ramach pomocy finansowej udzielanej jako dotacje przez Samorząd Województwa Wielkopolskiego na ochronę zabytków i opiekę nad zabytkami. Są to dotacje celowe z budżetu na finansowanie lub dofinansowanie prac remontowych i konserwatorskich obiektów zabytkowych.

- środki ze źródeł prywatnych - środki osób fizycznych, organizacji pozarządowych – stowarzyszeń, fundacji, kościelnych osób prawnych itp.

3. Instrumenty społeczne:

- uzyskanie poparcia lokalnej społeczności dla programu poprzez sprawną komunikację,
- edukacja i tworzenie świadomości potrzeby istnienia i ochrony dziedzictwa kulturowego w lokalnej społeczności,
- współpraca z organizacjami społecznymi.

4. Koordynacja i kontrola

- gromadzenie stale aktualizowanej wiedzy o stanie zachowania obiektów, prowadzonych pracach remontowych i konserwatorskich,
- utworzenie w ramach organizacyjnych Starostwa Powiatowego zespołu koordynującego realizację poszczególnych zadań wynikających z ustaleń programu opieki nad zabytkami.
- wewnętrzne okresowe sprawozdania z realizacji niniejszego programu.

7.2. Monitoring realizacji

Zgodnie z art. 87, ust. 5 ustawy z dnia 23 lipca 2003 r. o ochronie zabytków i opiece nad zabytkami (Dz. U. 2003, nr 162, poz. 1568 zez mianami), za monitorowanie realizacji powiatowego programu opieki nad zabytkami odpowiada Zarząd Powiatu. Sporządza on co dwa lata sprawozdanie z realizacji programu i przedstawia je Radzie Powiatu. Monitorowaniem programu zajmuje się Zespół ds. konsultowania, monitorowania, tworzenia i realizacji Powiatowego Programu Opieki nad Zabytkami Powiatu Wrzesińskiego na lata 2014-2017 powołany przez starostę wrzesińskiego (Zarządzenie nr 27/2013 Starosty Wrzesińskiego z dnia 6 sierpnia 2013 r.). W okresach czteroletnich dokonywana będzie przez Zarząd Powiatu ocena realizacji programu. Ocena ta będzie udostępniana do publicznej wiadomości.

PRZEWODNICZĄCY RADY
G. Kaźmierczak
Grzegorz Kaźmierczak

WYKAZ TABEL

Tabela 1.	Zabytki budownictwa i architektury z terenu gmin powiatu wrzesińskiego wpisane do rejestru zabytków.....	19
Tabela 2.	Zabytkowe cmentarze z terenu gmin powiatu wrzesińskiego wpisane do rejestru zabytków.....	24
Tabela 3.	Zabytkowa zielen: parki i ogrody z terenu gmin powiatu wrzesińskiego wpisane do rejestru zabytków.....	24
Tabela 4.	Zabytki ruchome z terenu gmin powiatu wrzesińskiego wpisane do rejestru zabytków.....	27
Tabela 5.	Wykaz stanowisk archeologicznych z terenu powiatu wrzesińskiego wpisanych do rejestru zabytków.....	30
Tabela 6.	Zestawienie zewidencjonowanych stanowisk archeologicznych na terenie powiatu wrzesińskiego.....	31
Tabela 7.	Ewidencja pomników (zabytków) przyrody z terenu gmin powiatu wrzesińskiego.....	38

MATERIAŁY ŹRÓDŁOWE

Dokumenty:

1. Dokumenty o zasięgu krajowym

- Konstytucja Rzeczypospolitej Polskiej z dnia 2 kwietnia 1997 r. (Dz. U. 1997, nr 78, poz. 483).
- Ustawa z dnia 5 czerwca 1998 r. o samorządzie powiatowym (Dz. U. 1998, nr 91 poz. 578, ze zmianami).
- Ustawa z dnia 23 lipca 2003 r. o ochronie zabytków i opiece nad zabytkami (Dz. U. nr 162, poz.1568 ze zmianami).
- Ustawa z dnia 23 kwietnia 1964 r. - Kodeks cywilny (Dz. U. 1964, nr 16, poz. 93).
- Ustawa z dnia 27 kwietnia 2001 r. - Prawo ochrony środowiska (Dz. U. 2001, nr 62, poz. 627 i nr 115, poz. 1229 ze zmianami).
- Ustawie z dnia 16 października 1991 r. o ochronie przyrody (Dz. U. z 2001, nr 99, poz. 1079, nr 100, poz. 1085, nr 110, poz. 1189 i nr 145, poz. 1623 ze zmianami).
- Ustawa z dnia 21 sierpnia 1997 r. o gospodarce nieruchomościami (Dz. U. z 2000, nr 46, poz. 543 ze zmianami).
- Ustawa z dnia 27 marca 2003 r. o planowaniu i zagospodarowaniu przestrzennym (Dz. U. Nr 8 poz. 717).
- Ustawa z dnia 7 lipca 1994 r. - Prawo budowlane (Dz. U. z 2000, nr 106, poz. 1126, nr 109 poz. 1157 i nr 120, poz. 1268 ze zmianami).
- Ustawa z dnia 31 sierpnia 2011 r. o zmianie ustawy o organizowaniu i prowadzeniu działalności kulturalnej oraz niektórych innych ustaw (Dz. U. 2011, nr 207, poz. 1230).
- Ustawa z dnia 3 października 2008 r. o udostępnianiu informacji o środowisku i jego ochronie, udziale społeczeństwa w ochronie środowiska oraz ocena oddziaływania na środowisko (Dz. U. 2008, nr 199, poz. 1227).
- Ustawa z dnia 24 kwietnia 2003 r. o działalności pożytku publicznego i o wolontariacie (Dz. U. 2003, nr 96, poz. 873).
- Ustawa z dnia 21 listopada 1996 r. o muzeach (Dz. U. 1997, nr 5, poz. 24 ze zmianami).
- Ustawa z dnia 27 czerwca 1997 r. o bibliotekach (Dz. U., nr 85, poz. 539 ze zmianami).
- Ustawa z dnia 14 lipca 1983 r. o narodowym zasobie archiwalnym i archiwach (Dz. U. z 2002 r. Nr 171 poz. 1396 i Nr 241 poz. 2074).
- Ustawa z dnia 21 stycznia 1988 r. o Radzie Ochrony Pamięci Walk i Męczeństwa (Dz.U. nr 2 poz. 2 z późn. zm.).
- Ustawa z dnia 28 marca 1933 r. o grobach i cmentarzach wojennych (Dz.U. nr 39 poz. 311 z późn. zm.).

2. Dokumenty o zasięgu wojewódzkim i ponadpowiatowym

- *Strategia rozwoju województwa wielkopolskiego do roku 2020* (Uchwała Sejmiku Województwa Wielkopolskiego nr XXIX/559/12).
- *Plan zagospodarowania przestrzennego województwa wielkopolskiego* (Uchwała Sejmiku Województwa Wielkopolskiego nr XLII/628/2001 zmieniony Uchwałą Sejmiku Województwa Wielkopolskiego nr XLVI/690/10).
- *Strategia rozwoju turystyki w województwie wielkopolskim* (Uchwała Sejmiku Województwa Wielkopolskiego Nr X/103/07).
- *Wielkopolski Wojewódzki Program Opieki nad Zabytkami na lata 2008-2011* (Uchwała Sejmiku Województwa Wielkopolskiego nr XVIII/243/07).
- *Plan urzędzenia lasu Nadleśnictwa Czarniejewo, obręb: Czarniejewo, Nekla, na okres od 1 stycznia 2009 r. do 31 grudnia 2018 r.*, Regionalna Dyrekcja Lasów Państwowych w Poznaniu, Poznań 2009.
- *Plan urzędzenia lasu Nadleśnictwa Jarocin, na okres od 1 stycznia 2009 r. do 31 grudnia 2018 r.*, Regionalna Dyrekcja Lasów Państwowych w Poznaniu, Poznań 2009.

3. Dokumenty o zasięgu powiatowym

- *Plan rozwoju lokalnego powiatu wrzesińskiego na lata 2007-2013* (Uchwała Rady Powiatu Wrzesińskiego nr 73/XI/2007 z dnia 30 października 2007 r.).
- *Program Ochrony Środowiska dla Powiatu Wrzesińskiego* (Uchwała Rady Powiatu Wrzesińskiego nr Nr 197/XXXI/2009 z 24 września 2009 r.).

4. Dokumenty o zasięgu gminnym

- *Program Opieki nad Zabytkami dla Gminy Miłosław na lata 2009-2013* (Uchwała nr XXXI/222/10 Rady Miejskiej w Miłosławiu z dnia 12 lutego 2010 r.).
- *Gminny Program Opieki nad Zabytkami dla Miasta i Gminy Września na lata 2013-2016* (Uchwała nr XV/192/2012 Rady Miejskiej we Wrześni z dnia 17 września 2012 r.)
- *Gminny Program Opieki nad Zabytkami dla Miasta i Gminy Nekla na lata 2013-2016* (Uchwała nr XXIII/192/2013. Rady Miejskiej Gminy Nekla z dnia 27 marca 2013 r.)
- *Gminny Program Opieki nad Zabytkami dla Miasta i Gminy Pyzdry na lata 2013-2016* (Uchwała nr XXIV/200/2013 Rady Miejskiej w Pyzdrach z dnia 28 czerwca 2013 r.).
- *Gminny Program Opieki nad Zabytkami dla Gminy Kołaczkowo* (w opracowaniu).

Opracowania:

1. Opracowania statystyczne

- *Statystyczne Vademecum Samorządowca 2012*, GUS Poznań:
 - Gmina Miejsko-Wiejska Miłosław, powiat wrzesiński,
 - Gmina Miejsko-Wiejska Nekla, powiat wrzesiński,
 - Gmina Miejsko-Wiejska Pyzdry, powiat wrzesiński,
 - Gmina Miejsko-Wiejska Września, powiat wrzesiński,

- Gmina Wiejska Kołaczkowo, powiat wrzesiński,
- Powiat Wrzesiński

2. Opracowania konserwatorskie

- *Zabytki architektury i budownictwa w Polsce – Województwo Poznańskie*, Ośrodek Dokumentacji Zabytków, Warszawa 1998.
- *Rejestr Zabytków Województwa Wielkopolskiego*, Narodowy Instytut Dziedzictwa.
- *Katalog Zabytków Sztuki w Polsce*, t. 5 - województwo poznańskie, red. T. Ryszczyńska, A. Sławska, z. 29 - powiat wrzesiński, Warszawa 1960.
- Archiwum Wielkopolskiego Wojewódzkiego Konserwatora Zabytków w Poznaniu (ewidencje zabytków nieruchomych, ruchomych, archeologicznych, cmentarzy, zabytkowej zieleni).
- *Archeologiczne Zdjęcie Polski*.

3. Opracowania naukowe i popularno-naukowe

- *Archeologia Powiatu Wrzesińskiego*, Stowarzyszenie Naukowe Archeologów Polskich Oddział w Poznaniu, Poznań – Września, 2003.
- S. Mazurkiewicz, *Powiat wrzesiński*, w: *Kanon krajoznawczy województwa wielkopolskiego*, Poznań 2010.
- S. Mazurkiewicz, *Środowisko geograficzne ziemi wrzesińskiej*, w: „Przegląd Powiatowy” nr 110, Września 2011.
- S. Mazurkiewicz, *Przyroda powiatu wrzesińskiego*, w: „Przegląd Powiatowy” nr 111, Września 2011.
- S. Mazurkiewicz, *Grody i osady*, w: „Przegląd Powiatowy” nr 112, Września 2011.
- S. Mazurkiewicz, *Muzea, kolekcje, izby pamięci*, w: „Przegląd Powiatowy” nr 125, Września 2012.