



Powiatowy Urząd Pracy we Wrześni

ul. Wojska Polskiego 2 62-300 Września; Tel. 0616403535, Fax 0616402110
adres strony internetowej: praca.wrzesnia.org.pl

SPRAWOZDANIE Z SYTUACJI NA RYNKU PRACY W POWIECIE WRZESIŃSKIM W 2009 ROKU

Września, czerwiec 2010r.

Spis treści:

I. Wrzeński rynek pracy w 2009r.

1. Poziom i dynamika bezrobocia.
2. Płynność bezrobocia – napływ i odpływ.
3. Struktura bezrobocia.
4. Zwolnienia z przyczyn dotyczących zakładu pracy.

II. Działania PUP we Wrześni na rzecz aktywizacji bezrobotnych w 2009r.

1. Pośrednictwo pracy i pośrednictwo EURES.
2. Dodatki aktywizacyjne.
3. Poradnictwo zawodowe i Klub Pracy.
4. Aktywne formy przeciwdziałania bezrobociu.
5. Programy rynku pracy finansowane z Funduszu Pracy.
6. Projekty współfinansowane ze środków Europejskiego Funduszu Społecznego w ramach Programu Operacyjnego Kapitał Ludzki.
7. Działania na rzecz osób niepełnosprawnych.

III. Poziom środków finansowych przeznaczonych na aktywizację bezrobotnych w 2009r.

IV. Zakończenie.

I. Wrzesiński rynek pracy w 2009r.

Światowy kryzys gospodarczy, który wystąpił w 2009 roku, choć nie dotknął Polski w sposób drastyczny, to jednak wpłynął negatywnie na sytuację lokalnych rynków pracy. Skutki światowego kryzysu odczuwa mocno sektor finansów i bankowości, przemysł samochodowy, lotniczy, budowlany, tekstylny, meblarski, stoczniowy i hutniczy. W tej sytuacji pracodawcy skupiali się raczej na przetrwaniu trudności i utrzymaniu dotychczasowych zasobów kadrowych aniżeli na naborze nowych pracowników.

Pierwsze symptomy pogarszającej się sytuacji na rynku pracy odczuwalne były już w IV kwartale 2008 roku, kiedy to obniżyła się ilość ofert pracy pozostających w dyspozycji Powiatowego Urzędu Pracy we Wrześni. W 2009 roku w porównaniu z 2008 ilość ofert pracy, jakimi dysponował Urząd, zmniejszyła się o ponad 16%.

Oznaką kryzysu było także pojawienie się konieczności przeprowadzania zwolnień grupowych w powiecie. Kolejną przyczyną wzrostu bezrobocia było rejestrowanie się coraz większej liczby osób powracających z zagranicy. Polacy tracili pracę nie tylko w dotkniętej kryzysem Irlandii czy Wielkiej Brytanii, ale też w krajach skandynawskich.

Duże znaczenie dla pracy Urzędu w minionym roku miało również wejście w życie, z dniem 1 lutego 2009 roku, nowelizacji ustawy o promocji zatrudnienia i instytucjach rynku pracy. Nowelizacja wprowadziły szereg zmian takich jak: przygotowanie zawodowe dorosłych, staże dla osób powyżej 25 lat, szkolenia liczące przeciętnie nie mniej niż 30 godzin w tygodniu oraz wiele innych.

Zmiany ustawowe dotyczyły także ubezpieczeń zdrowotnych. Od 1 stycznia 2009 roku ubezpieczeniem zdrowotnych objęte zostały wszystkie

osoby rejestrujące się jako bezrobotne. Miało to również wpływ na wzrost liczby osób rejestrujących się.

1. Poziom i dynamika bezrobocia.

Skutkiem problemów, z jakimi borykali się w minionym roku przedsiębiorcy był wzrost bezrobocia w kraju, województwie wielkopolskim i w powiecie wrzesińskim. Stopa bezrobocia na koniec 2009 roku wynosiła w naszym powiecie **14,2 %** i wzrosła o **3,4** punktu procentowego w stosunku do grudnia 2008 r.



Natomiast liczba bezrobotnych zwiększyła się w ciągu roku o **1.238** osób i na dzień 31 grudnia 2009r. wynosiła **4.301** osoby.

31 GRUDNIA 2008r.

31 GRUDNIA 2009r.

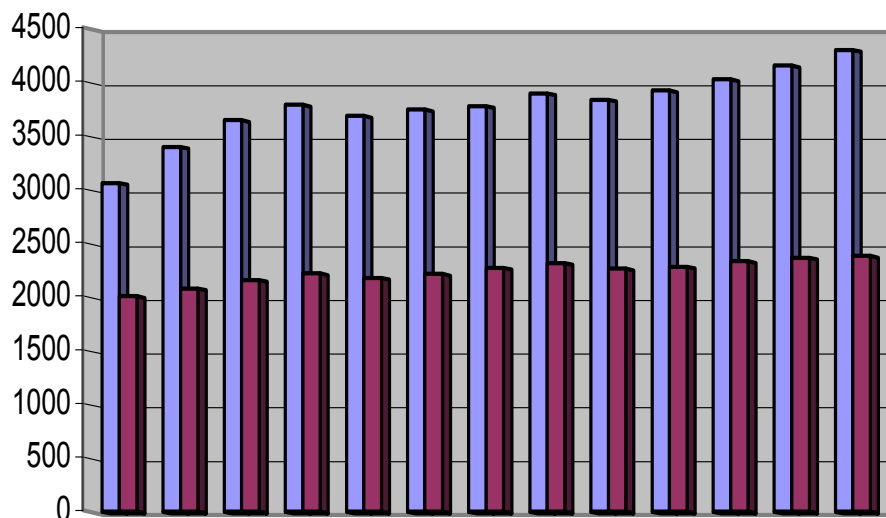
OGÓŁEM BEZROBOTNYCH

OGÓŁEM BEZROBOTNYCH

3 063 osób

4 301 osób

Stan ilościowy zarejestrowanych bezrobotnych na przestrzeni minionego roku ilustruje poniższy wykres.



	XII/08	I/09	II/09	III/09	IV/09	V/09	VI/09	VII/09	VIII/09	IX/09	X/09	XI/09	XII/09
■ Ogółem	3063	3398	3648	3790	3686	3747	3779	3896	3837	3924	4027	4156	4301
■ Kobiety	2008	2081	2158	2221	2179	2215	2272	2318	2265	2283	2334	2367	2384

Bezrobocie wzrastało w I, III i IV kwartale natomiast w II lekko spadło.

Liczba bezrobotnych w poszczególnych gminach na koniec grudnia 2009r. w porównaniu do grudnia 2008r. przedstawiała się następująco:

Gmina	Września	Kołaczkowo	Miłosław	Nekla	Pyzdry
Stan na XII 2008	1736	312	484	175	356
Stan na XII 2009	2406	438	713	247	497

- gmina Września - wzrost o 670 osób w ciągu roku, tj. 38,6%
- gmina Kołaczkowo - wzrost o 126 osób w ciągu roku, tj. 40,4%

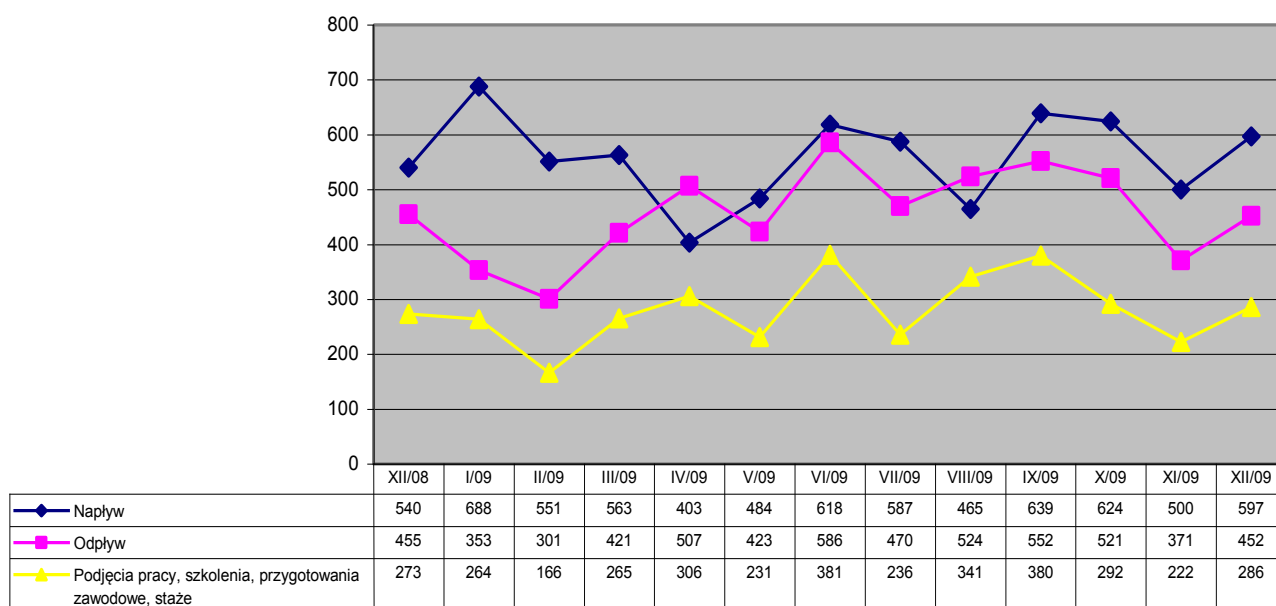
- gmina Miłosław - wzrost o 229 osób w ciągu roku tj. 47,3%
- gmina Nekla - wzrost o 72 osób w ciągu roku, tj. 41,1%
- gmina Pyzdry - wzrost o 141 osób w ciągu roku, tj. 39,6% .

Najwięcej bezrobotnych przybyło w gminie Września – 670 osób a w ujęciu procentowym w gminie Miłosław – 47,3%.

2. Płynność bezrobocia - napływ i odpływ.

Od stycznia do grudnia 2009r. zarejestrowało się **6.719** osób a wyrejestrowano **5.481** bezrobotnych. Z ogółu wyrejestrowanych 3370 osób, tj. 61,5 % wykreślonych zostało z tytułu podjęcia pracy, skierowania na szkolenie, przygotowanie zawodowe lub staż , natomiast 1.519 osób tj. 27,7 % z powodu braku gotowości do podjęcia pracy (część z tych osób często podejmuje pracę, nie informując o tym w terminie urzędu pracy).

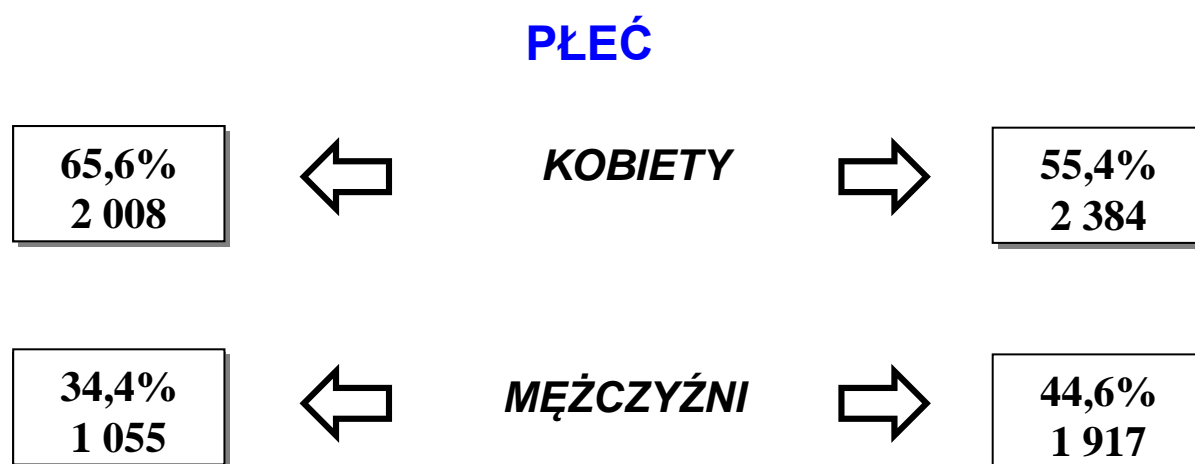
NAPŁYW I ODPIYW (W TYM PODJĘCIA PRACY) BEZROBOTNYCH – W DANYCH MIESIĄCACH



Największą liczbą napływu do bezrobocia charakteryzował się styczeń 2009r. - 688 osób. Natomiast największy odpływ wystąpił w czerwcu 2009r. i wyniósł 586 osób.

3. Struktura bezrobocia.

Liczba bezrobotnych kobiet wynosiła na koniec 2009r. 2.384 i zmniejszyła się w ciągu roku o 376 osób. Natomiast w ujęciu procentowym udział kobiet wynosił 55,4% i zmniejszył się w ciągu roku aż o 10,2 punkty procentowe. Natomiast liczba bezrobotnych mężczyzn zwiększyła się o 862 osoby co oznacza z kolei wzrost o 10,2 punkty procentowe.



Udział bezrobotnych w wieku 18-24 lata zwiększył się w 2009r. z 811 osób, tj. 26,5% do 1.236 osób, tj. 28,7%, w wieku 25-34 lata zwiększył się z 793 - 25,9% do 1.144 - 26,6% , w wieku 35-44 lata zwiększył się z 549 -17,9% do 724 - 16,8%, w wieku 45-54 lata zwiększył się z 688 - 22,4% do 856 - 19,9% oraz w wieku powyżej 54 lata również się zwiększył z 222 - 7,3% do 341 - 8%. Analiza bezrobotnych według wieku wskazuje, że w liczbach bezwzględnych bezrobocie wzrosło we wszystkich kategoriach

wiekowych choć w ujęciu procentowym spadło w przypadku przedziału 35-44 i 45-54 lata.

WIEK

26,5% 811	←	18 – 24	→	28,7% 1 236
25,9% 793	←	25 – 34	→	26,6% 1 144
17,9% 549	←	35 – 44	→	16,8% 724
22,4% 688	←	45 – 54	→	19,9% 856
6,8% 207	←	55 – 59	→	7,1% 304
0,5% 15	←	60 - 64	→	0,9% 37

Kolejnym elementem struktury bezrobocia a dokładniej sytuacji zawodowej jest wykształcenie. To czynnik, który określa szansę na zdobycie pracy, jak również umożliwia skuteczne reagowanie na zmieniający się rynek

pracy. Wykształcenie nie jest gwarantem posiadania pracy, ale ma istotny wpływ na konkurencyjność na rynku pracy i umiejętność radzenia sobie.

Na koniec 2009r. bezrobotni z wykształceniem gimnazjalnym i niepełnym stanowili 1219 osób, tj. 28,4% wobec 925 osób, tj. 30,2% rok wcześniej, z zasadniczym zawodowym 1.396 - 32,5% wobec 898 - 29,3% w 2008r., z wykształceniem średnim zawodowym i policealnym 1.024 – 23,8% wobec 789 - 25,8%, z wykształceniem średnim ogólnokształcącym 372 – 8,6% wobec 264 – 8,6% w 2008r. oraz wyższym 290 – 6,7% wobec 187 - 6,1%. Dane te potwierdzają, że również w tym przypadku bezrobocie w liczbach bezwzględnych wzrosło we wszystkich kategoriach.

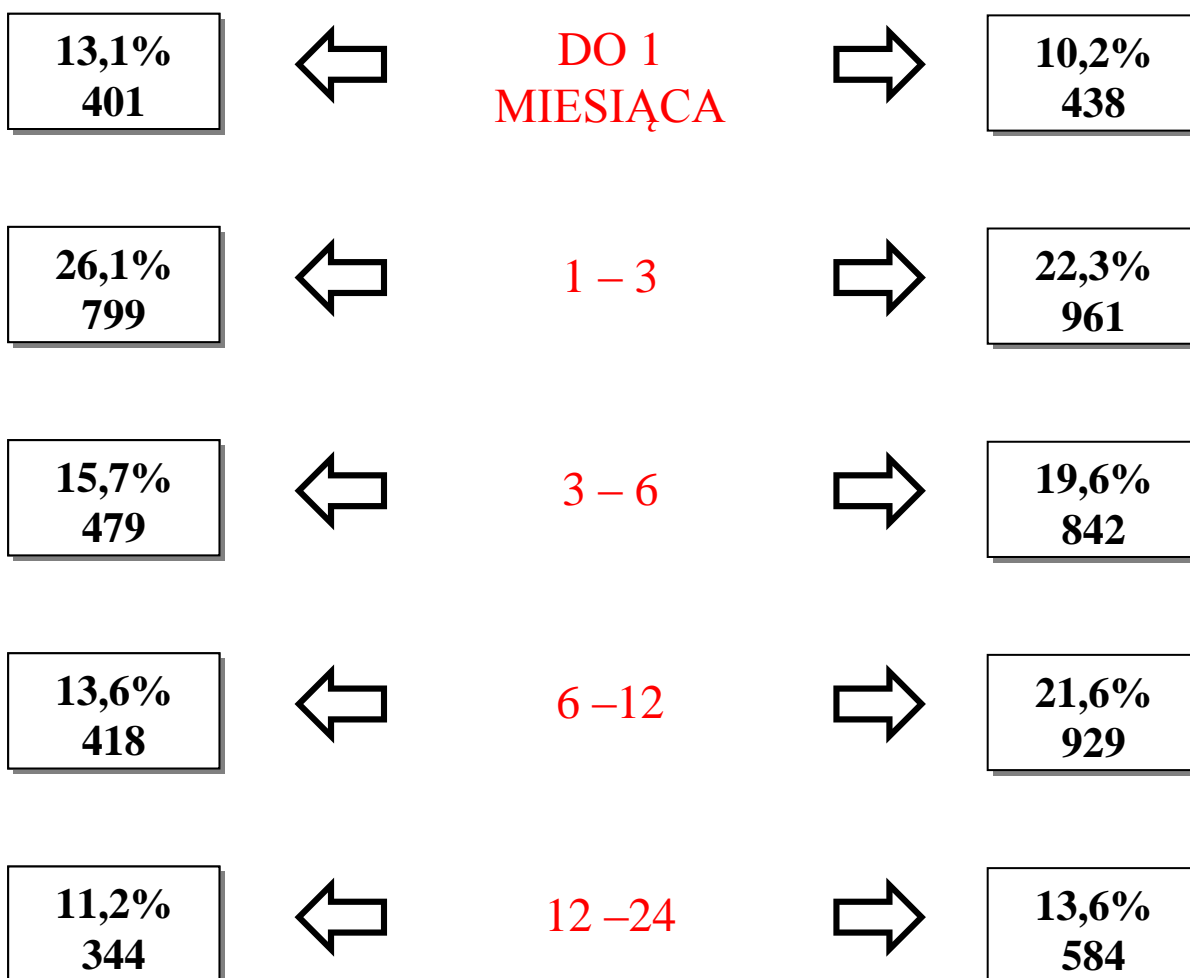
WYKSZTAŁCENIE

6,1% 187	←	WYŻSZE	→	6,7% 290
25,8% 789	←	POLICEALNE I ŚREDNIE ZAWODOWE	→	23,8% 1 024
8,6% 264	←	ŚREDNIE OGÓLNOKSZ.	→	8,6% 372
29,3% 898	←	ZASADNICZE ZAWODOWE	→	32,5% 1 396



W strukturze bezrobocia znaczny jest również udział bezrobotnych zarejestrowanych ponad 12 miesięcy, których na koniec grudnia 2009 było 1.131 tj. 26,3% ogółu bezrobotnych. W ciągu roku liczba tych bezrobotnych wzrosła co prawda o 165 ale w ujęciu procentowym spadła o 5,2 punkty procentowe.

CZAS POZOSTAWANIA BEZ PRACY





Najczęstsze przyczyny długotrwałego bezrobocia są podobne jak w latach minionych, tj.:

- opieka nad dziećmi,
- ograniczenia zdrowotne,
- pozostanie na utrzymaniu małżonka,
- brak doświadczenia z zawodzie wyuczonym lub brak jakiegokolwiek doświadczenia zawodowego,
- zbyt małe proponowane przez pracodawców wynagrodzenie,
- chęć pracy wyłącznie w zawodzie wyuczonym (często zawody nieadekwatne do potrzeb lokalnego rynku pracy),
- ograniczenia wiekowe (powyżej 45 lat).

Natomiast liczba osób pobierających zasiłek dla bezrobotnych na koniec minionego roku wzrosła z 450 do 661.



Wzrost liczby bezrobotnych uprawnionych do zasiłku oznacza, że zwiększa się liczba osób tracących zatrudnienie gdyż prawo do zasiłku posiada osoba, która w roku poprzedzającym dzień rejestracji przepracowała 365 dni. Wysokość zasiłku podstawowego wynosiła do 31 maja 2009r. 551,80 zł a od 1 czerwca 2009r. 575,- zł.

4. Zwolnienia z przyczyn dotyczących zakładu pracy.

Zgodnie z Ustawą o zwolnieniach grupowych zakład pracy ma obowiązek zawiadomić o tym urząd pracy.

W minionym roku Powiatowy Urząd Pracy we Wrześni otrzymał informuje o zwolnieniach z przyczyn dotyczących zakładu pracy w następujących przedsiębiorstwach: 2M – 31 osób, Zakład Gospodarki Mieszkaniowej we Wrześni – 21 osób, HAGROKOL Sp. z o.o. we Wrześni – 52 osoby oraz Wheelabrator Schlick Sp. z o.o. we Wrześni – 35 osób.

Firma 2M zaprzestała produkcji już w sierpniu 2008r. Dopiero po ustanowieniu przez Sąd Rejonowy we Wrześni kuratora rozpoczęło się postępowanie likwidacyjne i wręczenie pracownikom wypowiedzeń umów o pracę oraz świadectw pracy. Jeszcze przed otrzymaniem od kuratora pisemnego zawiadomienia o zwolnieniach w siedzibie Powiatowego Urzędu Pracy odbyło się spotkanie z pracownikami spółki 2M mające na celu przedstawienie możliwości rejestracji i zakresu usług świadczonych przez Urząd.

W przypadku Zakład Gospodarki Mieszkaniowej i Spółki HAGROKOL Urząd Pracy przeprowadził kilkakrotne spotkania z pracownikami firm oraz przedstawicielami pracowników. W czasie spotkań przedstawiono aktualną sytuację na rynku pracy, zasady rejestracji, możliwość korzystania z aktywnych form przeciwdziałania bezrobociu oraz innych usług świadczonych przez Urząd. Natomiast Spółka Wheelabrator Schlick poinformowała, że zwolnieniami grupowymi zostanie objętych nie więcej niż 35 osób w zależności od sytuacji ekonomicznej.

Pracownicy którzy zarejestrowali się jako bezrobotni w wyniku zwolnień grupowych zostali objęci między innymi pomocą doradztwa zawodowego i pośrednictwa pracy zgodnie z „Powiatowym programem na rzecz zwolnień

grupowych” przewidującym różnorodne działania wspomagające dla zwalnianych pracowników.

Ponadto liczne zwolnienia miały miejsca również w małych firmach do których nie ma zastosowania ustawa o zwolnieniach grupowych. Przykładem takich przedsiębiorstw, które dokonały zwolnień jest: Blokamid z Nekli, Welmax z Wrześni czy Faktor z Zielenca.

Zwolnienia miały miejsce, także w wielu firmach poznańskich, które zatrudniają pracowników poprzez agencje pracy tymczasowej na czas określony np.: Panopa, Volkswagen i wielu innych.

II. Działania PUP we Wrześni na rzecz aktywizacji bezrobotnych w 2009r.

1. Pośrednictwo pracy i pośrednictwo EURES.

Pośrednictwo pracy.

Pośrednictwo pracy świadczone przez Urząd Pracy jest nieodpłatne i opiera się na zasadzie dostępności, równości i jawności.

W okresie od 1 stycznia 2009r. do 31 grudnia 2009r. Urząd dysponował 1.422 ofertami pracy co w odniesieniu do analogicznego okresu roku poprzedniego oznacza spadek o 276 ofert pracy (16,3%). W celu ich realizacji wydano 6.230 skierowań do pracy.

Spadek zapotrzebowania na nowych pracowników wynika przede wszystkim z trudniejszej sytuacji ekonomicznej firm spowodowanej spowolnieniem gospodarki. Taki stan rzeczy nie sprzyja tworzeniu nowych miejsc pracy.

Najczęściej wykonywane zawody wśród bezrobotnych powiatu wrzeńskiego przed rejestracją i zgłaszane dla nich oferty pracy przedstawia poniższe zestawienie:

Nazwa zawodu	Liczba bezrobotnych	Liczba ofert pracy
Bez zawodu	483	0
Sprzedawca	346	136
Pracownik biurowy, administracyjny	314	238
Ekonomista	188	2
Technik rolnik i rolnik pracujący na własne potrzeby	132	0
Monter podzespołów i zespołów elektronicznych	95	0
Technik żywienia i gospodarstwa domowego	85	0

Kucharz, kucharz małej gastronomii	132	29
Technik technologii żywności-przetwórstwo mleczarskie	59	0
Ślusarz	93	11
Krawiec	58	12
Technik mechanik	75	3
Tokarz	68	2
Mechanik samochodów i pojazdów samochodowych	110	16
Szwaczka	68	66
Pozostałe zawody (np.: piekarz, stolarz, kierowca)	1995	907

Spośród zgłaszanych ofert dominowało zapotrzebowanie pracodawców na pracowników posiadających określone kwalifikacje i umiejętności. W okresie tym najwięcej ofert pracy wpłynęło do Urzędu na stanowisko pracownika biurowego. Najczęściej dotyczyły one jednak możliwości zorganizowania stażu w tym zawodzie.

W 2009 roku w siedzibie Urzędu Pracy zorganizowano także 6 giełd pracy, które cieszą się dużą popularnością wśród pracodawców. Taka forma rekrutacji pozwala pracodawcom na jednorazowe przedstawienie swojej oferty większej liczbie bezrobotnych zainteresowanych podjęciem pracy w ich firmie.

Pośrednictwo EURES.

Sieć EURES nastawiona jest na informowanie, doradztwo i wspomaganie poszukujących pracy, którzy chcą pracować w innym kraju oraz pracodawców, którzy chcą rekrutować pracowników z innych krajów Europejskiego Obszaru Gospodarczego.

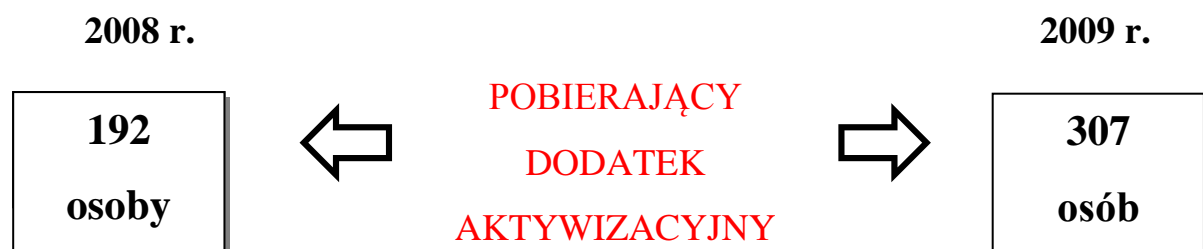
W związku z wejściem w życie z dniem 1 lutego br. nowelizacji Ustawy o promocji zatrudnienia i instytucjach rynku pracy nastąpiły zmiany dotyczące działalności EURES w Polsce. Obecnie zadania przewidziane dla sieci EURES

w powiatowych urzędach pracy wykonuje pośrednik pracy a nie asystent EURES.

W 2009r. Urząd Pracy dysponował **329** ofertami pracy w sieci EURES. Ponadto pośrednik pracy udzielił **519** indywidualnych informacji na tematy związanej z pracą w Unii Europejskiej. Zarejestrował również **72** „Oświadczenia o zamiarze powierzenia wykonania pracy cudzoziemcowi”.

2. Dodatki aktywizacyjne.

Zachętą do podejmowania pracy z własnej inicjatywy przez bezrobotnych z prawem do zasiłku jest uprawnienie do dodatku aktywizacyjnego który od 1 czerwca 2009r. wynosił 287,50 zł. miesięcznie, tj. 50% zasiłku podstawowego, Dodatek przysługuje przez połowę okresu, w jakim przysługiwałby bezrobotnemu zasiłek pod warunkiem, że uprawniony do zasiłku podjął pracę z własnej inicjatywy u pracodawcy, u którego nie pracował bezpośrednio przed zarejestrowaniem jako bezrobotny. W roku ubiegłym z uprawnień do dodatku aktywizacyjnego skorzystało 307 bezrobotnych.



3. Poradnictwo zawodowe i Klub Pracy.

Jednym z ważnych zadań urzędów pracy jest prowadzenie poradnictwa zawodowego, polegającego na udzieleniu przez doradcę zawodowego osobom bezrobotnym i innym osobom poszukującym pracy pomocy przy wyborze odpowiedniego zawodu i miejsca zatrudnienia.

Usługi poradnictwa zawodowego w 2009r. realizowane były na kilku płaszczyznach przyjmując najczęściej formę porad indywidualnych oraz informacji zawodowej.

Do doradców zawodowych były w roku 2009 kierowane osoby potrzebujące informacji lub prawidłowego ukierunkowania zawodowego, tym samym oczekujące pomocy w wyborze optymalnego zawodu, a co się z tym wiąże, także miejsca zatrudnienia. Celem była pomoc w osiągnięciu lepszego zrozumienia samego siebie, odnalezienia się w skomplikowanym „świecie pracy”, w dokonaniu najbardziej optymalnego wyboru.

Doradcy zawodowi w 2009r. udzielili łącznie 1502 informacji zawodowych, 2565 porad zawodowych.

Natomiast w Klubie Pracy przeprowadzano grupowe zajęcia aktywizacyjne dla 60 bezrobotnych w 10 grupach oraz 6 szkoleń „Aktywny na rynku pracy” dla 29 osób.

Ponadto doradcy zawodowi, pośrednik pracy oraz lider Klubu Pracy reprezentowali Urząd Pracy na VIII Powiatowych Targach Edukacyjnych, które odbyły się 20.03.09r.

Młodzież szkolna odwiedzająca stoisko Urzędu miała okazję uzyskać informacje o lokalnym rynku pracy, o tendencjach edukacyjnych oraz o możliwościach kształcenia, o formach przeciwdziałaniu bezrobociu a także o krajowych i zagranicznych ofertach pracy.

Upowszechnienie wiedzy o rynku pracy wpisało się już na stałe w działania PUP we Wrześni poprzez kontakty doradców zawodowych z lokalnymi szkołami, pedagogami oraz Poradnią Pedagogiczno – Psychologiczną.

4. Aktywne formy przeciwdziałania bezrobociu.

Środki Funduszu Pracy i Europejskiego Funduszu Społecznego pozyskane w minionym roku na aktywne formy przeciwdziałania bezrobociu pozwoliła do 31 grudnia objąć aktywizacją 1495 osób w tym:

- pracami interwencyjnymi: 24 osób,
- robotami publicznymi: 111 osoby,
- przygotowaniem zawodowym: 114 osób,
- stażami: 702 osoby,
- szkoleniami: 315 osób,
- dotacjami dla rozpoczynających działalność gospodarczą: 111 osób,
- refundacją kosztów wyposażenia lub doposażenia stanowiska pracy: 26 osób,
- pracami społecznie użytecznymi: 92 osoby.

Podobnie jak w latach poprzednich w 2009r. największą popularnością cieszyły się staże polegające na nabywaniu nowych umiejętności praktycznych do wykonywania pracy przez wykonywanie zadań w miejscu pracy bez nawiązywania stosunku pracy z pracodawcą.

Zmniejszyło się natomiast zainteresowanie przygotowaniem zawodowym. Wynika to ze zmian w Ustawie o promocji zatrudnienia i instytucjach rynku pracy. Po nowelizacji nie ma możliwości organizacji przygotowań zawodowych w miejscu pracy. W zamian wprowadzono przygotowanie zawodowe dorosłych, które może odbywać się w dwóch formach: praktycznej nauki zawodu dorosłych oraz przyuczenia do pracy dorosłych

Praktyczna nauka zawodu trwa od 12 do 18 miesięcy, a przyuczenie do pracy dorosłych od 3 do 6 miesięcy. Praktyczną naukę zawodu kończy egzamin kwalifikacyjny na tytuł zawodowy przeprowadzony przez komisję egzaminacyjną powołaną przez kuratora oświaty, lub egzamin czeladniczy. Przyuczenie do pracy dorosłych kończy się egzaminem sprawdzającym.

Przyuczenie zawodowe dorosłych jest instrumentem dość złożonym i kosztownym. Wymaga współpracy pomiędzy pracodawcami, instytucjami szkoleniowymi oraz w przypadku praktycznej nauki zawodu z instytucjami uprawnionymi do przeprowadzenia egzaminów zawodowych i czeladniczych. Tłumaczy to wyraźnie mniejsze zainteresowanie pracodawców tą formą aktywizacji zwłaszcza, że ustawodawca poszerzył krąg bezrobotnych uprawnionych do uczestnictwa w stażach. Dotyczy to obecnie nie tylko bezrobotnych do 25 roku życia ale również pozostałe osoby będące w szczególnej sytuacji na rynku pracy o których mówi art. 49 znowelizowanej Ustawy tj.:

1. bezrobotnych długotrwale albo po zakończeniu kontraktu socjalnego albo kobiety, które nie podjęły zatrudnienia po urodzeniu dziecka,
2. bezrobotnych powyżej 50 roku życia,
3. bezrobotnych bez kwalifikacji zawodowych, bez doświadczenia zawodowego lub bez wykształcenia średniego,
4. bezrobotnych samotnie wychowujących co najmniej jedno dziecko do 18 roku życia,
5. bezrobotnych, którzy po odbyciu kary pozbawienia wolności nie podjęli zatrudnienia,
6. bezrobotnych niepełnosprawnych.

Sporą popularnością cieszyły się również szkolenia choć i tutaj nastąpiły zmiany ustawowe. Obecnie kursy organizowane przez urzędy pracy powinny trwać przeciętnie nie mniej niż 30 godzin w tygodniu.

W roku 2009 r. zorganizowano **30** szkoleń grupowych dla **306** osób bezrobotnych oraz **9** szkoleń indywidualnych. Plan szkoleń grupowych został sporządzony na podstawie analizy ofert pracy zgłaszanych przez pracodawców, analizy rynku pracy i popytu na prace w tym rankingu zawodów deficytowych

i nadwyżkowych w powiecie wrzesińskim, oraz na podstawie skuteczności i efektywności zakończonych szkoleń.

Szkolenia indywidualne były realizowane na wniosek osób bezrobotnych, wskazujących tematykę szkolenia.

Szczegółowy przebieg organizacji szkoleń grupowych obrazują poniższe tabele:

	SZKOLENIA FINANSOWANE Z FUNDUSZU PRACY	ILOŚĆ SZKOLEŃ	ILOŚĆ UCZESTNIKÓW
			190
Nazwa szkolenia	1. ABC prowadzenia działalności gospodarczej	4	40
	2. Spawanie MAG i TIG z cięciem tlenowym	1	10
	3. Kurs uprawnień dla elektryków	1	10
	4. Wizaż i stylizacja paznokci	1	10
	5. Opiekun osób zależnych	1	10
	6. Kadry i płace	1	16
	7. Kierowca wózków jezdniowych	1	15
	8. J. angielski w stopniu podstawowym	1	10
	9. Kurs bukieciarstwa	1	10
	10. Sprzedaż i fakturowanie z obsługą kasy fiskalnej	2	24
	11. Aktywny na rynku pracy	6	35
		Fundusz Pracy/ MSP	
	1. ABC prowadzenia działalności gospodarczej	1	10
	Fundusz Pracy/ Praca dla młodych		26
Nazwa szkolenia	1. Kierowca wózków jezdniowych z wymianą butli gazowych.	1	15
	2. Spawanie MAG i TIG z cięciem tlenowym	1	11
	SZKOLENIA WSPÓLFINANSOWANE ZE ŚRODKÓW EUROPEJSKIEGO FUNDUSZU SPOŁECZNEGO W RAMACH PO KL		80
	Działanie 1.3		
Nazwa szkolenia	1. ABC prowadzenia działalności gospodarczej	5	50
	2. Kierowca wózków jezdniowych z wymianą butli gazowych.	1	15
	3. Sprzedaż i fakturowanie z obsługą kasy fiskalnej	1	15

Największym zainteresowaniem wśród mężczyzn cieszył się kurs spawania i wózków jezdniowych, a wśród kobiet kurs „Sprzedaż i fakturowanie z obsługą kasy fiskalnej”.

W okresie od stycznia do grudnia 2009 roku kierowano bezrobotnych na następujące szkolenia indywidualne:

FUNDUSZ PRACY		ILOŚĆ UCZESTNIKÓW
Nazwa szkolenia	1. Kurs groomerski- strzyżenie i pielęgnacja zwierząt	1
	2. Kurs kierowcy wózka jezdniowego	3
	3. Kurs operatora koparko-ładowarki	4
	4. Szkolenie podstawowe strażaka jednostki ochrony przeciwpożarowej	1

Poza stażami i szkoleniami duże zainteresowanie dotyczyło również roboty publiczne, dotacje dla rozpoczynających działalność gospodarczą oraz prac społecznie użytecznych.

Roboty publiczne - oznacza to zatrudnienie bezrobotnego przy wykonywaniu prac organizowanych przez gminy, organizacje pozarządowe statutowo zajmujące się problematyką: ochrony środowiska, kultury, oświaty, kultury fizycznej i turystyki, opieki zdrowotnej, bezrobocia oraz pomocy społecznej, a także spółki wodne i ich związki, jeżeli prace te są finansowane lub dofinansowane ze środków samorządu terytorialnego, budżetu państwa, funduszy celowych, organizacji pozarządowych, spółek wodnych i ich związków. Starosta zwraca organizatorowi robót, który zatrudnił skierowanych bezrobotnych, przez okres do 6 miesięcy, część kosztów poniesionych na wynagrodzenia, nagrody oraz składek na ubezpieczenie społeczne bezrobotnych w wysokości uprzednio uzgodnionej, nie przekraczającej jednak 50%

przeciętnego wynagrodzenia obowiązującego w ostatnim dniu zatrudnienia każdego rozliczanego miesiąca i składek na ubezpieczenie.

Dotacje dla rozpoczynających działalność gospodarczą polegają na udzielaniu przez urząd pracy pomocy w formie jednorazowych, bezzwrotnych środków na podjęcie działalności gospodarczej. Środki te przyznawane są na wniosek osoby bezrobotnej. Wysokość przyznanych środków nie może przekroczyć 600% przeciętnego wynagrodzenia. Wnioskujący musi dokonać kalkulacji kosztów i sporządzić plan przedsięwzięcia, opracowuje również harmonogram zakupów w ramach wnioskowanych środków i określa rodzaj działalności, którą ma prowadzić. Wymagane jest zabezpieczenie w formie poręczycieli. Rozliczenie z dotacji następuje na podstawie faktur. Działalność gospodarczą należy prowadzić co najmniej 12 miesięcy.

Prace społecznie użyteczne są instrumentem aktywizacji zawodowej, którego celem jest aktywizacja społeczno-zawodowa osób bezrobotnych, które nie uzyskują zasiłku dla bezrobotnych i korzystają ze świadczeń pomocy społecznej. Prace społecznie użyteczne to prace wykonywane przez bezrobotnych, organizowane przez gminę w jednostkach organizacyjnych pomocy społecznej lub instytucjach statutowo zajmujących się pomocą charytatywną lub na rzecz społeczności lokalnej. Wykonywanie prac społecznie użytecznych odbywa się w miejscu zamieszkania lub pobytu w wymiarze 10 godzin tygodniowo.

Mniejszym zainteresowaniem niż wymienione wyżej formy cieszyły się w 2009r. prace interwencyjne oraz refundacją kosztów wyposażenia lub doposażenia stanowiska pracy.

Prace interwencyjne to zatrudnienie bezrobotnego przez pracodawcę, które nastąpiło w wyniku umowy zawartej ze starostą i ma na celu wsparcie osób będących w szczególnej sytuacji na rynku pracy. Starosta zwraca pracodawcy część kosztów poniesionych na wynagrodzenia, nagrody oraz

składki na ubezpieczenia społeczne skierowanych bezrobotnych w uzgodnionej uprzednio wysokości nie przekraczającej kwoty zasiłku podstawowego.

O przyznanie refundacji kosztów wyposażenia lub doposażenia stanowiska pracy dla skierowanej osoby bezrobotnej może ubiegać pracodawca, który prowadzi działalność gospodarczą przez co najmniej 6 miesięcy i spełni wszystkie warunki określone w rozporządzeniu dotyczącym udzielania refundacji. Wysokość refundowanych środków określona zostaje w umowie i nie może przekroczyć 600% wysokości przeciętnego wynagrodzenia. Pracodawca ma obowiązek zatrudniać skierowaną osobę bezrobotną przez okres nie krótszy niż 24 miesiące.

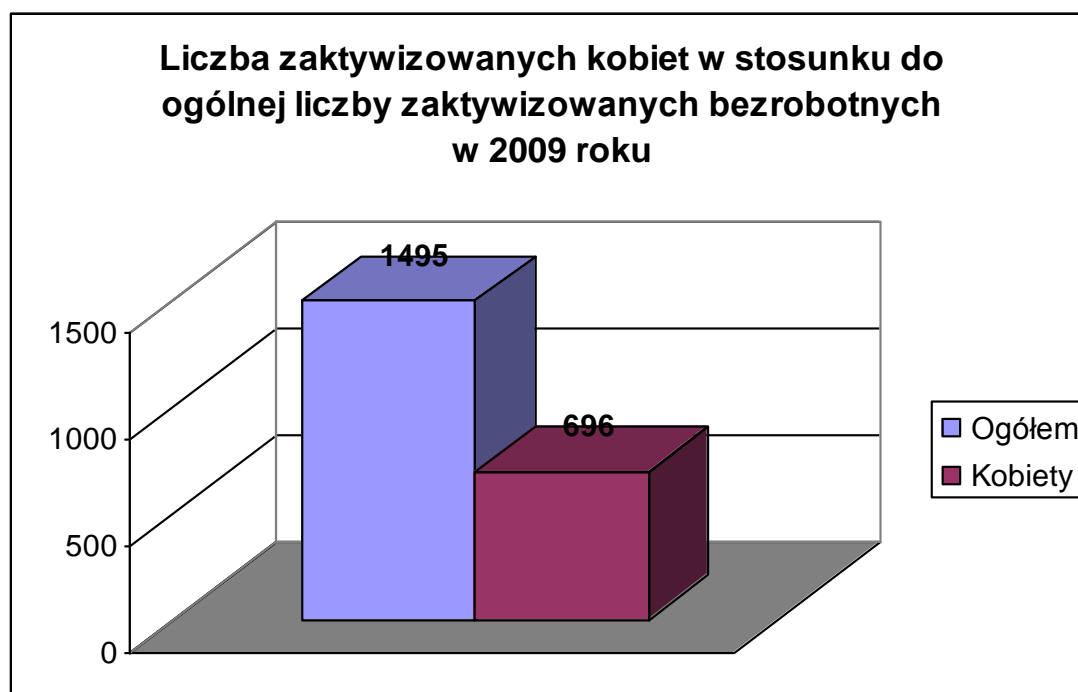
Wskaźnik efektywności - liczony jako liczba osób, która podejmują zatrudnienie w okresie 3 miesięcy po zakończeniu danego programu dla 2009r. przedstawia się następująco:

- prace interwencyjne: 85,0% ,
- roboty publiczne: 27,0%,
- przygotowanie zawodowe: 60,6%
- staże: 61,1%,
- szkolenia: 44,6%,
- dotacje dla rozpoczynających działalność gospodarczą: 100%,
- refundacją kosztów wyposażenia lub doposażenia stanowiska pracy: 100%,
- prace społecznie użyteczne: 39,1%.

Efektywność poszczególnych programów aktywizacji

Rodzaj formy	Liczba osób objętych aktywnymi formami	Liczba osób, które ukończyły aktywne formy	Liczba osób, które podjęły pracę po ukończeniu aktywnych form	Wskaźnik efektywności
Prace interwencyjne	24	20	17	85,0%
Roboty publiczne	111	111	30	27,0%
Przygotowanie zawodowe	114	99	60	60,6%
Staże	702	406	248	61,1%
Szkolenia	315	305	136	44,6%
Dotacje dla rozpoczynających działalność gospodarczą	111	111	111	100%
Refundacją kosztów wyposażenia lub doposażenia stanowiska pracy	26	26	26	100%
Prace społecznie użyteczne	92	92	36	39,1%
Ogółem	1495	1170	664	56,8%

Liczba zaktzywizowanych kobiet wyniosła 47% ogółu skierowanych na aktywne formy.



5. Programy rynku pracy finansowane z Funduszu Pracy.

Kwota **3.290.900 zł.** otrzymana w 2009r. na aktywne formy przeciwdziałania bezrobociu w ramach algorytmu (łącznie z rezerwą Marszałka Województwa Wielkopolskiego) pozwoliła objąć aktywizacją 846 osób w tym:

- pracami interwencyjnymi: 24 osoby,
- robotami publicznymi: 80 osób,
- przygotowaniem zawodowym: 61 osób,
- stażami: 336 osób,
- szkoleniami: 200 osób,
- dotacjami dla rozpoczynających działalność gospodarczą: 38 osób,
- refundacją kosztów wyposażenia lub doposażenia stanowiska pracy: 15 osób,
- pracami społecznie użytecznymi: 92 osoby.

W celu zwiększenia liczby aktywizowanych bezrobotnych Urząd Pracy pozyskał również środki finansowe z rezerwy ministra Pracy i Polityki Społecznej na realizację programów powiatowych: „Praca dla młodych”, „45/50 PLUS” i „Wspieranie sektora MSP”. Łączna kwota na realizację tych programów wynosiła **1.060.000 zł.**

W ramach programu „Praca dla młodych” zorganizowano staże dla 49 osób oraz przeprowadzono szkolenie *Kurs obsługi wózków widłowych z wymianą butli gazowych* dla 15 osób i szkolenie *Spawanie MAG/TIG z cięciem tlenowym* dla 10 osób. Ponadto 6 osób otrzymało dotacje na podjęcie własnej działalności gospodarczej.

Program „45/50 PLUS” ma za zadanie ułatwić osobom w wieku ponad 45 lat aktywnie funkcjonować na rynku pracy. Środki z rezerwy ministra przeznaczone zostały na sfinansowanie robót publicznych dla 31 osób.

Dodatkowo 6 osób otrzymało dotacje na podjęcie własnej działalności gospodarczej.

Realizacja programu „Wspieranie sektora MSP” umożliwiła refundację wyposażenia stanowisk pracy dla 11 osób bezrobotnych. Przeprowadzono również szkolenie *ABC prowadzenia działalności gospodarczej* dla 10 osób oraz udzielono dotacji 10 bezrobotnym.

6. Projekty współfinansowane ze środków Europejskiego Funduszu Społecznego w ramach Programu Operacyjnego Kapitał Ludzki.

W 2009 r. kontynuowana była realizacja projektu systemowego „*Człowiek najlepszą inwestycją*” współfinansowanego ze środków Europejskiego Funduszu Społecznego. Projekt został opracowany przez Powiatowy Urząd Pracy we Wrześni, w ramach Poddziałanie 6.1.3 Programu Operacyjnego Kapitał Ludzki. Jest on realizowany od 1.06.2008 r. do 31.12.2013 r. Celem projektu jest poprawa zdolności do zatrudnienia oraz podnoszenie poziomu aktywności zawodowej osób bezrobotnych w powiecie.

W minionym roku na kontynuowanie projektu pozyskano **2.098.100 zł**. Podobnie jak w roku 2008 wsparciem objęte zostały osoby bezrobotne, w tym znajdujące się w szczególnej sytuacji na rynku pracy. Ponadto zgodnie z zaleceniami Instytucji Pośredniczącej realizacja projektu zakładała co najmniej 15% udział bezrobotnych powyżej 45 roku życia oraz co najmniej 60% udział kobiet.

W ramach projektu przeprowadzono następujące działania aktywizujące:

1. Kontynuowano i zorganizowano staże dla 317 osób.
2. Kontynuowano (rozpoczęte w 2008 r.) przygotowanie zawodowe w miejscu pracy dla 53 osób.
3. Zorganizowano szkolenia dla 80 osób w zakresie:
 - *ABC prowadzenia działalności gospodarczej* (50 osób),

- *Kierowca wózków jezdniowych z wymianą butli gazowych* (15 osób),
 - *Sprzedaż i fakturowanie z obsługą kasy fiskalnej* (15 osób).
4. Udzielono 51 bezrobotnym jednorazowych środków na podjęcie działalności gospodarczej. Spośród tej liczby 40 osób ukończyło wcześniej szkolenie *ABC prowadzenia działalności gospodarczej*.

Natomiast charakterystyka uczestników projektu w 2009 r. przedstawia się następująco:

- liczba kobiet objętych wsparciem – 329 (71,4%) ,
- liczba osób do 24 lat objętych wsparciem – 263 (57,%),
- liczba osób powyżej 45 lat objętych wsparciem – 77 (16,7%),
- liczba osób z terenów wiejskich objętych wsparciem – 238 (51,6%),
- liczba osób długotrwale bezrobotnych objętych wsparciem – 136 (26,5%).

Realizacja projektu *Człowiek najlepszą inwestycją* w 2009 r. zgodnie z założeniami przyczyniła się do poprawy zdolności do zatrudnienia oraz do podniesienia poziomu aktywności zawodowej bezrobotnych w powiecie wrzesińskim.

W celu upowszechnienia pośrednictwa pracy i poradnictwa zawodowego w powiecie przygotowaliśmy również projekt o nazwie „*Pomocna dłoń II*” w ramach Poddziałania 6.1.2.

Jest on realizowany w okresie od 14.08.2009 r. do 31.12.2011 r. Wartość projektu wynosi **324.705,88 zł** a kwota dofinansowania **276.000 zł** (wymagane było wniesienie wkładu własnego projektodawcy w wysokości 15%). Jest on kontynuacją projektu *Pomocna dłoń*, który polegał na zatrudnieniu dwóch dodatkowych pośredników pracy i doradcy zawodowego. Celem ogólnym projektu *Pomocna dłoń II* jest upowszechnienie pośrednictwa pracy i poradnictwa zawodowego w powiecie. Natomiast celem szczegółowym

jest dalsze zatrudnianie do końca 2011 r. pośredników pracy i doradcy zawodowego, którzy rozpoczęli udział w projekcie *Pomocna dłoń* w 2008 r. Pozwoli to na utrzymanie wymaganego, zgodnie z obowiązującymi standardami, poziomu zatrudnienia kluczowego personelu.

Warunkiem skuteczności działań Urzędu Pracy w zakresie przeciwdziałania bezrobociu jest szeroki dostęp bezrobotnych i pracodawców do pośrednictwa pracy i poradnictwa zawodowego. Projekt *Pomocna dłoń II* wychodzi temu naprzeciw. Zatrudnianie dodatkowych wykwalifikowanych pracowników zwiększa dostępności do świadczonych przez Urząd usług .

7. Działania na rzecz osób niepełnosprawnych.

Według stanu na dzień 31 grudnia 2009 roku w ewidencji Powiatowego Urzędu Pracy figurowało 269 bezrobotnych niepełnosprawnych. Stanowili oni 6,3% ogółu zarejestrowanych bezrobotnych.

W porównaniu do 31 grudnia 2008 roku, sytuację osób niepełnosprawnych przedstawia poniższa tabela:

OGÓŁEM												
	31.12.2008						31.12.2009					
	OGÓŁEM		Bezrobotni niepełnosprawni		Posz. pracy niepełnosprawni		OGÓŁEM		Bezrobotni niepełnosprawni		Posz. Pracy niepełnosprawni	
		%		%		%		%		%		%
Ogółem	264	100	227	100	37	100	313	100	269	100	44	100
Struktura wg stopnia niepełnosprawności												
Znaczny	9	3	3	1	6	16	14	4	2	1	12	27
Umiarkowany	60	23	40	18	20	54	63	20	43	16	20	46
Lekki	195	74	184	81	11	30	236	76	224	83	12	27

Struktura wg wykształcenia												
Wyższe	4	2	3	1	1	3	10	3	6	2	4	9
Policealne i śr. Zawodowe	49	18	41	18	8	22	56	18	48	17	8	18
Średnie ogólnokszt.	20	8	17	7	3	8	33	10	26	10	7	16
Zasadnicze zawodowe	98	37	80	35	18	48	108	35	93	35	15	34
Gimn lub niższe	93	35	86	39	7	19	106	34	96	36	10	23

W ciągu dwunastu miesięcy 2009 roku liczba bezrobotnych niepełnosprawnych wzrosła o 42 osoby. W grupie tej nadal największy był udział osób z lekkim stopniem niepełnosprawności – 83,3%. Pod względem poziomu wykształcenia (podobnie jak w przypadku pozostałych bezrobotnych) największy był udział osób z wykształceniem gimnazjalnym i zasadniczym zawodowym – 70,3%. Natomiast liczba niepełnosprawnych poszukujących pracy wzrosła z 37 do 44.

Do końca roku aktywnymi formami przeciwdziałania bezrobociu objęto 78 osób niepełnosprawnych. Były to:

- prace interwencyjne: 3 osoby,
- roboty publiczne: 15 osób,
- przygotowanie zawodowe: 2 osoby,
- staże: 17 osób,
- szkolenia: 16 osób,
- dotacje dla rozpoczynających działalność gospodarczą: 4 osoby,
- prace społecznie użyteczne: 21 osób.

Należy dodać, że aktywizacją osób niepełnosprawnych ze środków PFRON na terenie powiatu zajmuje się Powiatowe Centrum Pomocy Rodzinie.

III. Poziom środków finansowych przeznaczonych na aktywizację bezrobotnych w 2009r.

W 2009 roku uzyskaliśmy kwotę **6.449.000 zł.** przeznaczonych na aktywne formy przeciwdziałania bezrobociu z czego kwota środków przyznana w ramach algorytmu wynosi **2.694.500 zł.** Pozostałe środki to środki pozyskane z rezerwy Marszałka, Ministra i z Europejskiego Funduszu Społecznego.

W ramach rezerwy Marszałka Województwa Wielkopolskiego pozyskano kwotę **596.400 zł.** Ponadto dzięki złożonym wnioskom o dodatkowe środki Funduszu Pracy z rezerwy Ministra Pracy i Polityki Społecznej pozyskano **1.060.000 zł.** Natomiast na finansowanie projektu „Człowiek najlepszą inwestycją” współfinansowanego ze środków Europejskiego Funduszu Społecznego w ramach Programu Operacyjnego Kapitał Ludzki pozyskano **2.098.100 zł.**

Poniższa tabela przedstawia porównanie środków finansowych na aktywne przeciwdziałania formy przeciwdziałania bezrobociu pomiędzy 2008 i 2009 rokiem.

Środki finansowe na aktywizację bezrobotnych w 2008 i 2009 roku				
Lp.	Wyszczególnienie	2008r.	2009r.	Wzrost/spadek przyznanych środków w %
I	Środki otrzymane w ramach algorytmu	2.957.400 zł	2.694.500 zł.	- 8,9
II	Środki pozyskane dodatkowo	3.142.200 zł	3.754.500 zł	+ 19,5

1	Środki z rezerwy Marszałka	330.800 zł.	596.400 zł	+ 80,3
2	Środki z rezerwy Ministra	784.800 zł	1.060.000 zł.	+ 35,1
3	Środki EFS w ramach PO KL	2.026.600 zł.	2.098.100 zł.	+ 3,5
Ogółem		6.099.600 zł	6.449.000 zł	+ 5,7

W 2009r. Urząd Pracy pozyskał o **349.400 zł**, tj. o 5,7% więcej środków finansowych przeznaczonych na aktywizację bezrobotnych niż w 2008r.

Struktura wydatków Funduszu Pracy i EFS w aktywnych formach przeciwdziałania bezrobociu w 2009r

Rodzaj wydatku	FP	EFS	RAZEM
PRACE INTERWENCYJNE	56 570,96	0,00	56 570,96
ROBOTY PUBLICZNE	745 499,77	0,00	745 499,77
STYPENDIA Z TYTUŁU PRZYGOTOWANIA ZAWODOWEGO	362 181,26	115 281,28	477 462,54
STYPENDIA Z TYTUŁU STAŻU	1 549 479,00	968 168,99	2 517 647,99
SZKOLENIA	337 810,10	100 904,86	438 714,96
DOTACJE NA WŁASNA DZIAŁALNOŚĆ GOSPODARCZĄ	942 300,00	906 620,00	1 848 920,00
REFUNDACJA KOSZTÓW WYPOSAŻANIA STANOWISKA PRACY	286 000,00		286 000,00
PRACE SPOŁECZNIE UŻYTECZNE	54 857,88		54 857,88
KOSZTY BADAN LEKARSKICH	16 119,00	6 855,50	22 974,50
			0,00
OGÓŁEM	4 350 817,97	2 097 830,63	6 448 648,60

Kwota 6.449.000 zł. jaką pozyskał Urząd Pracy w 2009r. została wykorzystano praktycznie w całości tj. **99,99%**.

WYSOKOŚĆ I STRUKTURA WYDATKÓW Z FUNDUSZU PRACY		
WYSZCZEGÓLNIENIE	2008	2009
Wydatki z Funduszu Pracy ogółem	9 258 700,00	12 591 036,34
z tego na:		
zasiłki dla bezrobotnych	2 702 000,00 29,2%	5 425 992,06 43,09%
aktywne formy przeciwdziałania bezrobociu	6 098 100,00 65,9 %	6 448 648,60 51,22%
dotatki aktywizacyjne	97 218,00 1%	154 842,50 1,23%
pozostałe	361 382,09 3,9 %	561 553,18 4,46%
OGÓŁEM	9 258 700,00	12 591 036,34

Z przedstawionych danych wynika, że w okresie od 1 stycznia do 31 grudnia 2009 roku najwięcej (51,22 %) ogółu wydatków przeznaczono na aktywne programy ograniczania bezrobocia oraz łagodzenia jego skutków. Jednak znaczny udział w ogóle wydatków stanowiły również świadczenia obligatoryjne (43,09 %). Na dodatki aktywizacyjne wydano 1,23 % oraz na pozostałe fakultatywne zadanie 4,46 %.

Z powyższej tabeli wynika również, że o ponad 1 milion zł więcej wydatkowano na aktywne formy przeciwdziałaniu bezrobociu. Jest to efekt pozyskiwania środków finansowych w ramach różnych programów na aktywizację bezrobotnych.

IV. Zakończenie.

Sytuacja na rynku pracy w powiecie wrzesińskim w 2009 roku w dużym stopniu zdeterminowana została przez skutki światowego kryzysu gospodarczego. Miały one i nadal mają znaczący wpływ na poziom bezrobocia. Po kilku latach spadku liczba bezrobotnych w powiecie wrzesińskim zwiększyła się w okresie od 31 grudnia 2008r. do 31 grudnia 2009r. o **1.238 osób**. Natomiast stopa bezrobocia zwiększyła się o **3,4** punkty procentowe do **14,2%** co jest najwyższą wartością od 2006r.

Dlatego też działania Powiatowego Urzędu Pracy we Wrześni w 2010 roku powinny koncentrować się na łagodzeniu skutków bezrobocia w oparciu o aktywne programy rynku pracy realizowane w jak najszerszym zakresie.