



Powiatowy Urząd Pracy we Wrześni

ul. Wojska Polskiego 2 62-300 Września; Tel. 0616403535, Fax 0616402110
adres strony internetowej: praca.wrzesnia.org.pl

INFORMACJA NA TEMAT BEZROBOCIA I SYTUACJI NA RYNKU PRACY W POWIECIE WRZESIŃSKIM W 2008 ROKU

Września, sierpień 2009r.

I. WRZESIŃSKI RYNEK PRACY W 2008R.

Powiat wrzesiński zgodnie z ogólnokrajową tendencją notuje w ciągu ostatnich kilku lat spadek liczby bezrobotnych

1. POZIOM BEZROBOCIA.

Liczba bezrobotnych w powiecie wrzesińskim na koniec grudnia 2008r. wynosiła **3063 osoby** i zmniejszyła się o **243 osoby** w porównaniu do grudnia 2007r.

31 GRUDNIA 2007r.

31 GRUDNIA 2008r.

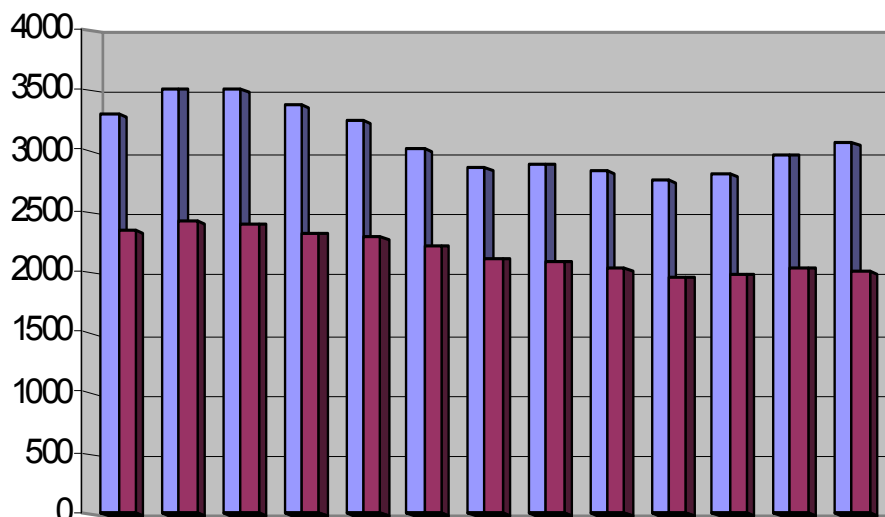
OGÓŁEM BEZROBOTNYCH

OGÓŁEM BEZROBOTNYCH

3 306

3 063

Liczba bezrobotnych w poszczególnych miesiącach:



	XII/07	I/08	II/08	III/08	IV/08	V/08	VI/08	VII/08	VIII/08	IX/08	X/08	XI/08	XII/08
Ogółem	3306	3519	3505	3375	3247	3009	2856	2895	2830	2758	2810	2978	3063
Kobiety	2334	2423	2401	2332	2290	2223	2120	2091	2036	1963	1991	2046	2008

Bezrobocie spadało przez pierwsze trzy kwartały natomiast w ostatnim zaczęło rosnąć.

Liczba bezrobotnych w poszczególnych gminach :

Gmina	Września	Kołaczkow o	Miłosław	Nekla	Pyzdry
Stan na:					
XII 2007	1946	336	450	181	393
XII 2008	1736	312	484	175	356

- gmina Września - spadek o 210 osób w ciągu roku, tj. 10,8%
- gmina Kołaczkowo - spadek o 24 osoby w ciągu roku, tj. 7,1%
- gmina Miłosław - wzrost o 34 osoby w ciągu roku tj. 7%
- gmina Nekla - spadek o 6 osób w ciągu roku, tj. 3,3%
- gmina Pyzdry - spadek o 37 osób w ciągu roku, tj. 9,4% .

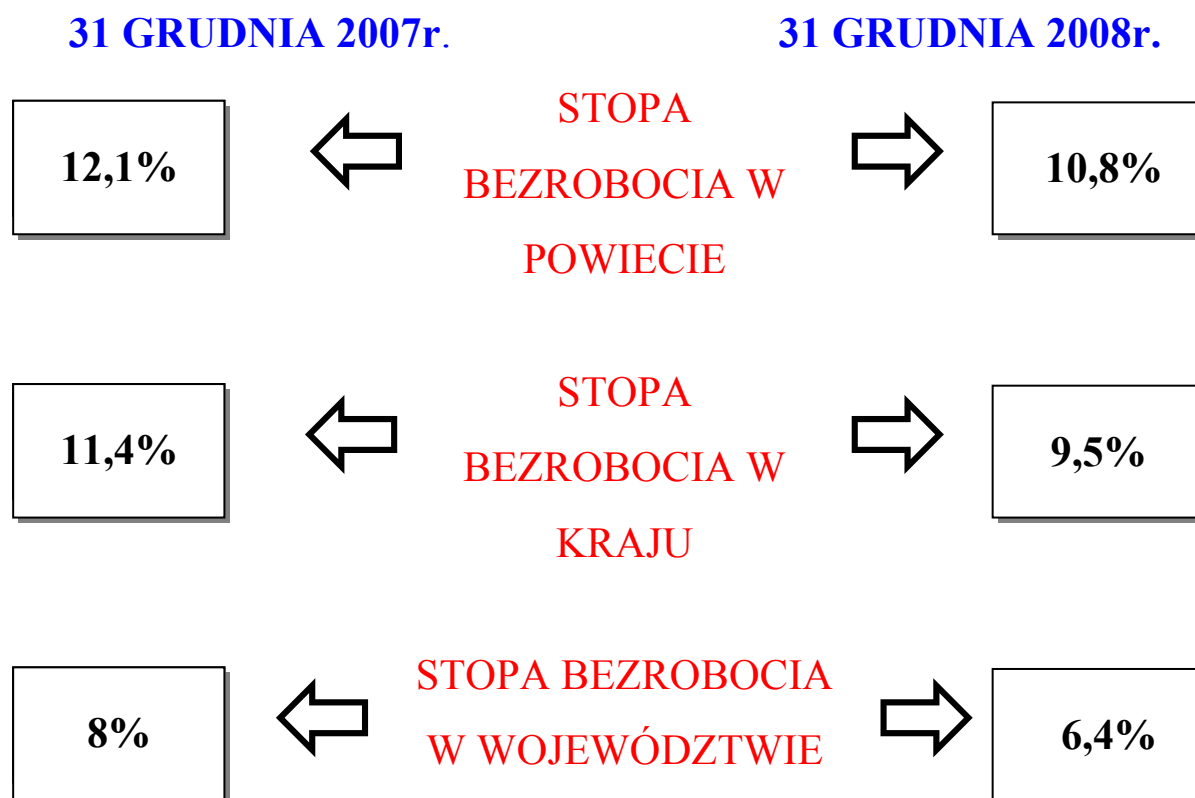
Najwięcej bezrobotnych ubyło w gminie Września - 210 osób, a w przypadku gminy Miłosław przybyły 34 osoby bezrobotne.

Głównym miernikiem natężenia bezrobocia w danym powiecie jest stopa bezrobocia, która jest liczona jako procentowy stosunek liczby bezrobotnych do liczby osób aktywnych zawodowo.

Stopa bezrobocia na koniec 2008 roku wynosiła **10,8 %** i zmniejszyła się o **1,3** punktu procentowego w stosunku do grudnia 2007 r.

Porównując stopę bezrobocia można zauważyć, że średnie bezrobocie w powiecie wrzesińskim znacznie odbiega od średnich w województwie oraz w kraju.

PORÓWNANIE STOPY BEZROBOCIA



Stopa bezrobocia w województwie wielkopolskim wg podregionów i powiatów na dzień 31 grudnia 2008r. przedstawiała się następująco:

Województwo Podregiony Powiaty	Bezrobotni w tys.	Stopa bezrobocia %
WOJ. WIELKOPOLSKIE	91,4	6,4
<i>Podregion kaliski</i>	19,7	7,5
Jarociński	2,6	10,2
Kaliski	1,8	6,0
Kępiński	0,8	3,1
Krotoszyński	3,3	10,6
Ostrowski	5,1	8,6
Ostrzeszowski	1,2	5,5
Pleszewski	2,4	10,2
m. Kalisz	2,7	5,8
<i>Podregion koniński</i>	27,2	11,0
Gnieźnieński	5,0	10,3
Kolski	4,3	12,5
Koniński	5,5	13,3
Słupecki	3,1	13,4
Turecki	3,1	9,3
Wrzesiński	3,1	10,8
m. Konin	3,1	8,5
<i>Podregion leszczyński</i>	13,4	6,0
Gostyński	3,4	10,8
Grodziski	0,9	4,7
Kościański	1,4	5,5
Leszczyński	1,1	5,9
Międzychodzki	0,8	4,4
Nowotomyski	1,2	4,2
Rawicki	2,0	7,5
Wolsztyński	1,0	4,1
m. Leszno	1,6	5,0
<i>Podregion pilski</i>	16,5	11,1
Chodzieski	2,2	12,0
Czarnkowsko – Trzcianecki	3,8	11,5
Pilski	4,0	7,4

Wągrowiecki	2,8	12,6
Złotowski	3,8	17,2
podregion poznański	9,0	3,9
Obornicki	1,2	5,9
Poznański	2,3	1,8
Szamotulski	2,3	7,1
Średzki	2,1	9,4
Śremski	1,1	4,9
podregion m. Poznań	5,6	1,7
m. Poznań	5,6	1,7

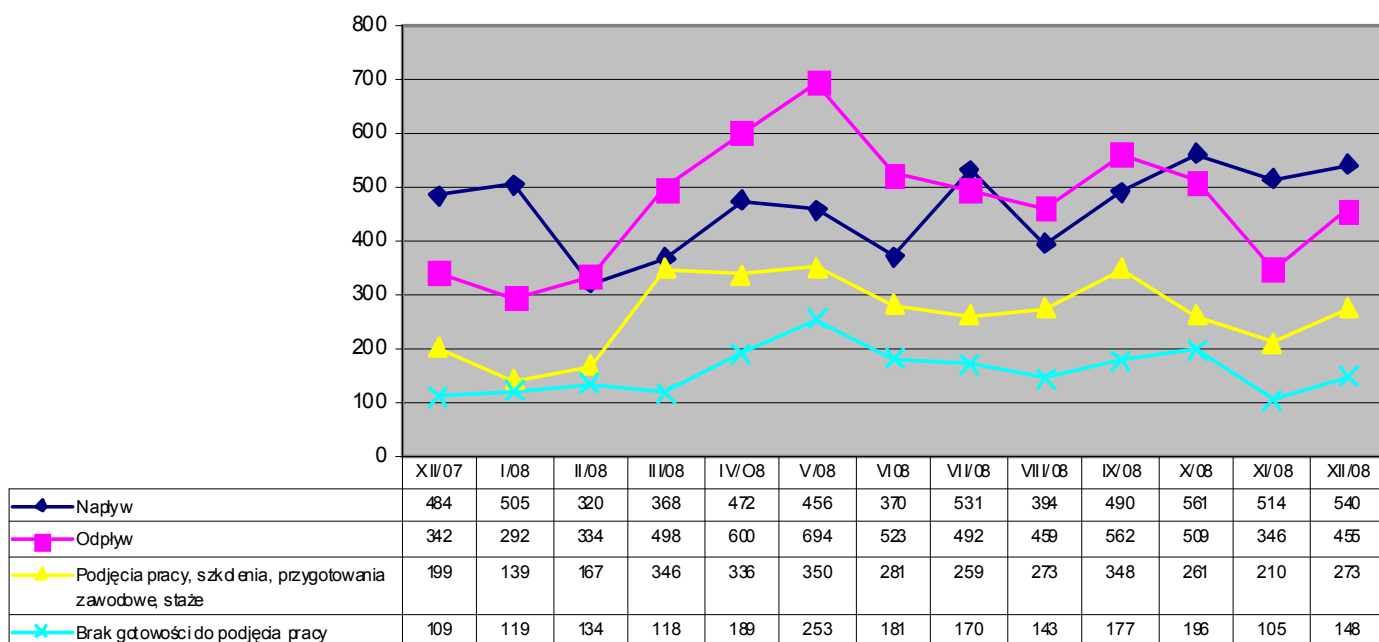
2. PŁYNNOŚĆ BEZROBOCIA - NAPŁYW I ODPLYW.

W roku 2008 nastąpiła znaczna dynamika napływu i odpływu bezrobotnych z ewidencji PUP.

Od stycznia do grudnia 2008r. zarejestrowało się **5521** osób a wyrejestrowano **5764** bezrobotnych. Z ogółu wyrejestrowanych 3193 osoby , tj.55,4 % wykreślone zostały z tytułu podjęcia pracy , skierowania na szkolenie, przygotowanie zawodowe lub staż , natomiast 1933 osoby tj. 33,6 % z powodu braku gotowości do podjęcia pracy (część z tych osób często podejmuje pracę, nie informując o tym w terminie urzędu pracy).

Największą liczbą napływu do bezrobocia charakteryzował się październik 2008r. - 561 osób. Natomiast największy odpływ wystąpił w kwietniu 2008r. i wyniósł 600 osób.

NAPŁYW I ODPIY W BEZROBOTNYCH – W DANYCH MIESIĄCACH



3. STRUKTURA BEZROBOCIA.

Liczba bezrobotnych kobiet wynosiła na koniec 2008 r. i zmniejszyła się w ciągu roku o 326 osób. Natomiast w ujęciu procentowym udział kobiet wynosił 65,6% i po dłuższym okresie tendencji wzrostowej zmniejszył się w ciągu roku o 5 punktów procentowych. Problem ciągle jeszcze niskiego udziału kobiet na rynku pracy najczęściej wynika z trudności pogodzenia obowiązków rodzinnych i zawodowych. Dodatkowo niska mobilność i elastyczność znacznie wydłużają czas pozostawania bez pracy.

Pomimo prawnego równouprawnienia płci w dostępie do pracy, pracodawcy preferują zatrudnienie mężczyzn jako bardziej dyspozycyjnych.



4. BEZROBOTNI WEDŁUG WIEKU

Najliczniejszą grupę zarejestrowanych bezrobotnych stanowią osoby w wieku 18-24 lata, udział tych bezrobotnych zwiększył się od grudnia 2007r. z 22,4% do 26,5% (w odniesieniu do poprzedniego roku liczba bezrobotnej młodzieży do 24 roku życia wzrosła o 4,1 pkt %, jednak zwiększony napływ tych osób notuje się od października ub.roku, gdy zaczęła pogarszać się koniunktura gospodarcza , szczególnie w krajach Europy Zachodniej, jak Wielka Brytania, Irlandia, które w ostatnich latach były celem emigracji zagranicznej wielu Polaków), w wieku 25-34 lata udział pozostaje w zasadzie na tym samym poziomie , w wieku 35-44 lata zmniejszył się z 18,8% do 17,9%, w wieku 45-54 lata zmniejszył się z 25,9% do 22,4% (spadek udziału bezrobotnych w wieku powyżej 45 lat jest między innymi wynikiem realizacji przez PUP we Wrześni programu 45/50 PLUS) oraz w wieku powyżej 54 na niezmiennym poziomie.

Osoby starsze często przez całe życie pracowały na jednym lub podobnym stanowisku pracy, często po utracie pracy nie mogą odnaleźć się na rynku pracy. Są pełni obaw przed przekwalifikowaniem się , twierdząc, że nie da im to pewności w znalezieniu pracy, gdyż pracodawcy nie chcą zatrudniać osób w wieku przedemerytalnym.

2007 r.

22,4%
740



18 – 24



2008 r.

26,5%
811

25,8%
854



25 – 34



25,9%
793

18,8%
621



35 – 44



17,9%
549

25,9%
856



45 – 54



22,4%
688

6,4%
211



55 – 59



6,8%
207

0,7%
24



60 – 64



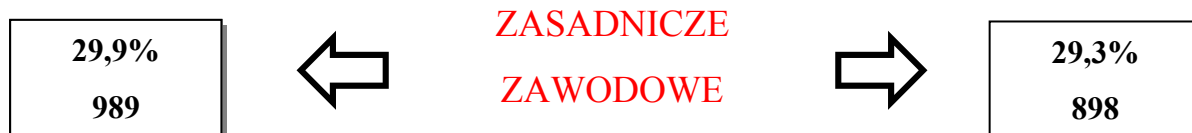
0,5%
15

5. BEZROBOTNI WEDŁUG WYKSZTAŁCENIA.

Kolejnym elementem struktury bezrobocia a dokładniej sytuacji zawodowej jest wykształcenie. To czynnik, który określa szansę na zdobycie pracy, jak również umożliwia skuteczne reagowanie na zmieniający się rynek pracy. Wykształcenie nie jest gwarantem posiadania pracy, ale ma istotny wpływ na konkurencyjność na rynku pracy i umiejętność radzenia sobie.

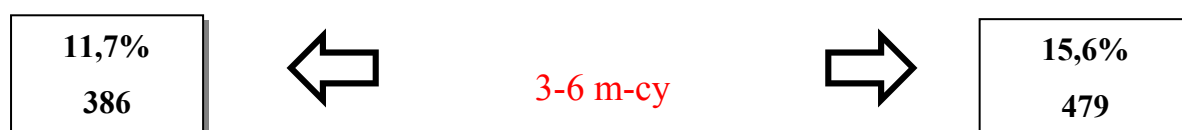
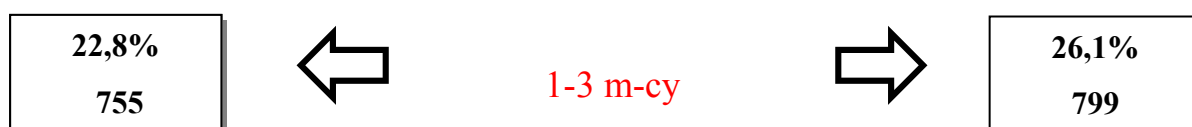
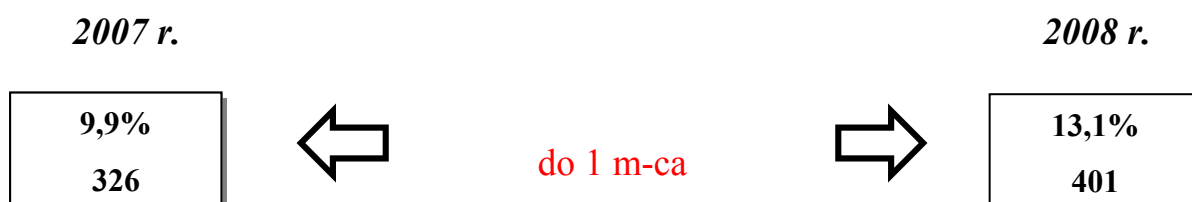
Pod względem poziomu wykształcenia bezrobotni z wykształceniem gimnazjalnym i z zasadniczym zawodowym stanowili 59,5% wobec 63,2% w 2007r., z wykształceniem średnim zawodowym i policealnym – 25,8% wobec 24,1% rok wcześniej, z wykształceniem średnim ogólnokształcącym – 8,6% wobec 7,5% oraz wyższym – 6,1% wobec 5,2%.

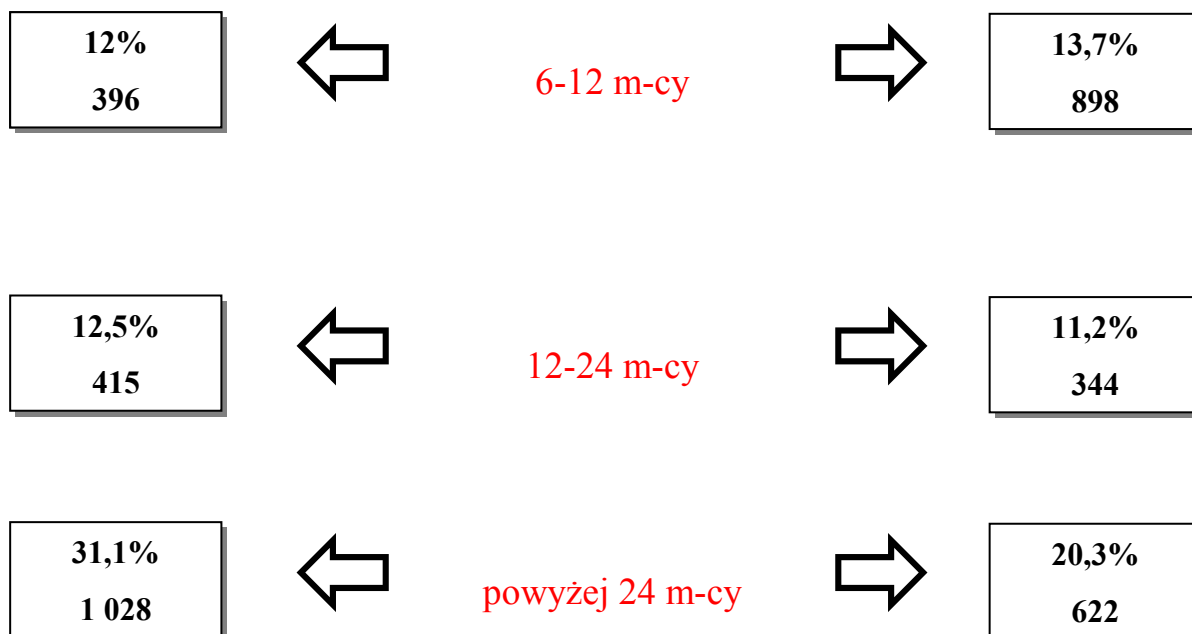
2007 r.		2008 r.				
<table border="1"><tr><td>5,2%</td></tr><tr><td>172</td></tr></table>	5,2%	172	← WYŻSZE →	<table border="1"><tr><td>6,1%</td></tr><tr><td>187</td></tr></table>	6,1%	187
5,2%						
172						
6,1%						
187						
<table border="1"><tr><td>24,1%</td></tr><tr><td>797</td></tr></table>	24,1%	797	← POLICEALNE I ŚREDNIE ZAWODOWE →	<table border="1"><tr><td>25,8%</td></tr><tr><td>789</td></tr></table>	25,8%	789
24,1%						
797						
25,8%						
789						
<table border="1"><tr><td>7,5%</td></tr><tr><td>249</td></tr></table>	7,5%	249	← ŚREDNIE OGÓLNOKSZ. →	<table border="1"><tr><td>8,6%</td></tr><tr><td>264</td></tr></table>	8,6%	264
7,5%						
249						
8,6%						
264						



Zmiany w strukturze wykształcenia wśród bezrobotnych są widoczne. Maleje udział osób o najniższych kwalifikacjach, co jest efektem skutecznego aktywizowania tej grupy, która najbardziej narażona jest na pozostawanie w rejestrze długotrwałego bezrobocia.

6. BEZROBOTNI WEDŁUG CZASU POZOSTAWANIA BEZ PRACY.





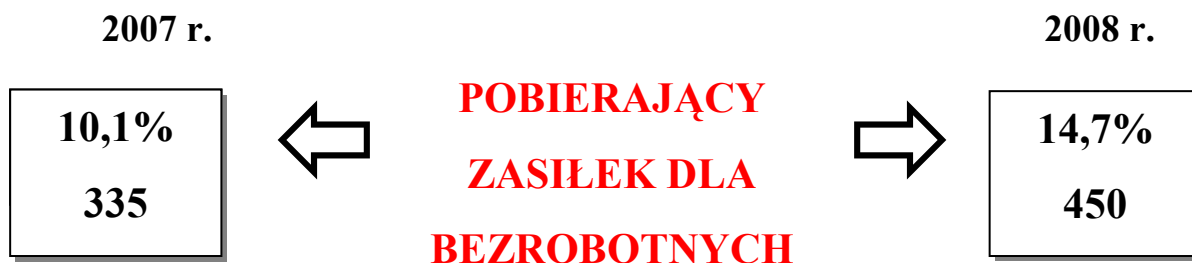
W strukturze bezrobocia znaczny, choć wyraźnie malejący, jest również udział bezrobotnych zarejestrowanych ponad 12 miesięcy, których na koniec grudnia 2008 było 966 tj. 31,5% ogółu bezrobotnych. W ciągu roku liczba zarejestrowanych ponad 12 miesięcy spadła o 12,1 punkty procentowe.

Przyczyny długotrwałego bezrobocia mogą być następujące:

- opieka nad dziećmi,
- ograniczenia zdrowotne,
- pozostanie na utrzymaniu małżonka,
- brak doświadczenia z zawodzie wyuczonym lub brak jakiegokolwiek doświadczenia zawodowego,
- zbyt małe proponowane przez pracodawców wynagrodzenie,
- chęć pracy wyłącznie w zawodzie wyuczonym (często zawody nieadekwatne do potrzeb lokalnego rynku pracy),
- ograniczenia wiekowe (powyżej 45 lat).

7. BEZROBOTNI Z PRAWEM DO ZASIŁKU.

W okresie minionego roku liczba osób pobierających zasiłek dla bezrobotnych wzrosła z 355 do 450.



Wzrost liczby bezrobotnych uprawnionych do zasiłku oznacza, że zwiększa się liczba osób tracących zatrudnienie.

8. ZWOLNIENIA Z PRZYCZYŃ DOTYCZĄCYCH ZAKŁADU PRACY.

W 2008r. Powiatowy Urząd Pracy nie otrzymał zgłoszeń zwolnień grupowych od firm działających na terenie powiatu wrzesińskiego choć docierały do nas nieoficjalne informacje o trudnej sytuacji finansowej w niektórych firmach na przykład w Przedsiębiorstwie Odzieżowym „Mikon” w Miłosławiu.

II. DZIAŁANIA NA RZECZ AKTYWIZACJI BEZROBOTNYCH W 2008 R.

1. POŚREDNICTWO PRACY I POŚREDNICTWO EURES.

Pośrednictwo pracy.

Pośrednictwo pracy świadczone przez Urząd Pracy jest nieodpłatne i opiera się na następujących zasadach:

- **dostępność** usług pośrednictwa dla wszystkich osób bezrobotnych i poszukujących pracy,
- **dobrowolności** oznaczającej brak przymusu korzystania z usług pośrednictwa pracy,
- **równości** oznaczającej obowiązek udzielania pomocy w znalezieniu pracy wszystkim, którzy ją potrzebują bez względu na narodowość, wyznanie , płeć itp.
- **jawności** - oznaczającej ,że każde zgłoszone miejsce pracy jest rejestrowane w komputerowej bazie danych i jest podawane do wiadomości bezrobotnych i poszukujących pracy między innymi na tablicach informacyjnych, zamieszczane na stronie internetowej urzędu pracy.

Pośrednictwo pracy wykonywane przez pośredników ma na celu między innymi :

- rozpoznawanie lokalnego rynku pracy,
- nawiązanie oraz utrzymywanie kontaktów z pracodawcami w celu ułatwienia pozyskania odpowiednich pracowników,
- pozyskiwanie ofert pracy,
- umożliwienie kontaktów bezrobotnych , spełniających kryteria określone przez pracodawców w oferowanych miejscach pracy.

Wszystkie te działania zmierzają do uzyskania jak największej ilości ofert pracy i kierowania ich do bezrobotnych, w celu umożliwienia im ponownego zaistnienia na rynku pracy.

W roku 2008 liczba ofert pracy będących w dyspozycji Urzędu wyniosła 1698. W celu ich realizacji wydano 7550 skierowań do pracy. Największą liczbę napływających ofert odnotowano w okresie od marca do sierpnia 2008 r.



Pracodawcy najczęściej poszukiwali:

- wśród osób z wykształceniem wyższym:
inżynierów budownictwa, inżynierów mechaników, specjalistów z zakresu księgowości, nauczycieli j. angielskiego;
- wśród osób z wykształceniem średnim:
operatorów maszyn różnego typu, operatorów obrabiarek, magazynierów, handlowców, elektryków, ekonomistów;
- wśród osób z wykształceniem zawodowym:
ślusarzy, tokarzy, wysoko wykwalifikowanych spawaczy, pracowników budowlanych (murarzy, tynkarzy, cieśli, dekarzy, brukarzy), tapicerów, kierowców z kat. C i E oraz sprzedawców i szwaczek.

Najczęściej wykonywane zawody wśród bezrobotnych powiatu wrzesińskiego i zgłaszane dla nich oferty pracy przedstawia poniższe zestawienie:

Nazwa zawodu	Liczba bezrobotnych	Liczba ofert pracy
Bez zawodu	350	151
Sprzedawca	266	136
Pracownik biurowy	189	233
Ekonomista	174	0
Technik rolnik i rolnik pracujący na własne potrzeby	127	0
Monter podzespołów i zespołów elektronicznych	82	0
Technik żywienia i gospodarstwa domowego	69	0
Kucharz	58	11
Technik technologii żywności-przetwórstwo mleczarskie	52	0
Ślusarz	50	7
Robotnik placowy	43	7
Handlowiec	40	6
pozostałe zawody	1563	1147

Znaczną liczbę ofert stanowiły również oferty stażu głównie jako pracownik biurowy i sprzedawca.

W celu ułatwienia kontaktów bezrobotnych z pracodawcą w 2008 roku w siedzibie Urzędu Pracy zorganizowano także 17 giełd pracy, które cieszą się dużą popularnością wśród pracodawców. Taka forma rekrutacji pozwala pracodawcom na jednorazowe przedstawienie swojej oferty większej liczbie bezrobotnych zainteresowanych podjęciem pracy w ich firmie.

Natomiast utrudnieniem w realizacji zadań w zakresie pośrednictwa pracy są nadal liczne odmowy przyjęcia propozycji odpowiedniego zatrudnienia przez bezrobotnych bądź nie stawienie się na wezwanie w sprawie oferty pracy lub

w wyznaczonym terminie. Jednak sytuacja może się zmienić pod tym względem, gdyż nowe przepisy obowiązujące od 1 lutego 2009r. zaostrzyły sankcje wobec bezrobotnych pozbawiając ich statusu na dłuższy okres.

Pośrednictwo EURES.

Sieć EURES nastawiona jest na informowanie, doradztwo i wspomaganie osób bezrobotnych i poszukujących pracy, którzy chcą pracować w innym kraju oraz pracodawców, którzy chcą rekrutować pracowników z innych krajów Europejskiego Obszaru Gospodarczego.

W 2008 roku asystent EURES dysponował 423 ofertami pracy do takich krajów jak Irlandia, Wielka Brytania, Hiszpania, Dania, Szwecja, Norwegia. Poszukiwano spawaczy, inżynierów, operatorów maszyn, pracowników budowlanych, elektryków, pracowników obsługi hotelarskiej i gastronomicznej, opiekunów dla osób starszych i niepełnosprawnych.

Asystent EURES udzielił 1193 indywidualnych informacji na tematy związanej z pracą w Unii Europejskiej.

Asystent EURES zarejestrował również 323 „Oświadczeń o zamiarze powierzenia wykonania pracy cudzoziemcowi” ponieważ zgodnie z Rozporządzeniem Ministra Pracy i Polityki Społecznej z dnia 27 czerwca 2007r. obywatele Białorusi, Ukrainy lub Rosji mogą wykonywać na terenie Polski pracę bez zezwolenia w okresie sześciu miesięcy w ciągu kolejnych dwunastu miesięcy, pod warunkiem posiadania przez nich oświadczenia polskiego pracodawcy o zamiarze powierzenia wykonywania pracy.

2. PORADNICTWO ZAWODOWE I KLUB PRACY.

Usługi poradnictwa zawodowego w 2008r. realizowane były na kilku płaszczyznach przyjmując najczęściej formę porad indywidualnych oraz informacji zawodowej.

Z konsultacji tych korzystały głównie osoby, które mają deficyt w zakresie poszukiwania zatrudnienia, są długotrwale pozostające bez pracy, wymagają podniesienia kwalifikacji bądź przekwalifikowania. W tym celu prowadzone były rozmowy służące adekwatnemu dostosowaniu kierunku szkolenia zawodowego do indywidualnych potrzeb i predyspozycji klienta.

Doradcy zawodowi w 2008r. udzielili łącznie 911 informacji zawodowych, 1152 porad zawodowych.

Natomiast w Klubie Pracy przeprowadzono grupowe zajęcia aktywizacyjne dla 73 bezrobotnych w 12 grupach oraz 2 szkolenia dla 17 osób „Aktywny na rynku pracy”..

Ponadto doradca zawodowy, pośrednik pracy oraz asystent EURES reprezentowali Urząd Pracy na VII Powiatowych Targach Edukacyjnych, które odbyły się 6 – 7 marca we Wrzesińskim Ośrodku Kultury.

Młodzież szkolna odwiedzająca stoisko Urzędu Pracy miała okazje uzyskać informacje o lokalnym rynku pracy, o tendencjach edukacyjnych oraz o możliwościach kształcenia, o formach przeciwdziałaniu bezrobociu a także o krajowych i zagranicznych ofertach pracy.

Upowszechnienie wiedzy o rynku pracy wpisało się już na stałe w działania PUP we Wrześni poprzez kontakty doradców zawodowych z lokalnymi szkołami, pedagogami oraz Poradnią Pedagogiczno – Psychologiczną.

3. AKTYWNE FORMY PRZECIWDZIAŁANIA BEZROBOCIU.

Aktywne formy przeciwdziałaniu bezrobociu kierowane są w pierwszej kolejności do osób będących w szczególnej sytuacji na rynku pracy o których mówi art. 49 Ustawy z dnia 20 kwietnia 2004r. o promocji zatrudnienia i instytucjach rynku pracy, tj.:

- 1) bezrobotnych do 25 roku życia,
- 2) bezrobotnych długotrwale albo po zakończeniu realizacji kontraktu socjalnego,
- 3) bezrobotnych powyżej 50 roku życia,
- 4) bezrobotnych bez kwalifikacji zawodowych, bez doświadczenia zawodowego lub bez wykształcenia średniego,
- 5) bezrobotnych samotnie wychowujących co najmniej jedno dziecko do 18 roku życia,
- 6) bezrobotnych, którzy po odbyciu kary pozbawienia wolności nie podjęli zatrudnienia,
- 7) bezrobotnych niepełnosprawnych.

Środki finansowe jakimi dysponował Urząd w ramach algorytmu oraz pozyskane w wyniku opracowania dodatkowych projektów i programów pozwoliły przedstawić bezrobotnym szeroką i różnorodną ofertę programową. Ogółem w 2008r. aktywizacją objęto **1566 osób** bezrobotnych w tym:

- *pracami interwencyjnymi*: 29 osób,
- *robotami publicznymi*: 104 osoby,
- *przygotowaniem zawodowym*: 298 osób,
- *stażami*: 687 osób,
- *szkoleniami*: 302 osoby,
- *dotacjami dla rozpoczynających działalność gospodarczą*: 104 osoby,

- *refundacją kosztów wyposażenia lub doposażenia stanowiska pracy:*
12 osób,
- *pracami społecznie użytecznymi:* 30 osób.

Jak widać z powyższego zestawienia nadal największą popularnością cieszyły się staże i przygotowania zawodowe. Dla młodych ludzi jest to okazja dla zwiększenia swojej szansy na uzyskanie zatrudnienia.

Wraz z poprawą koniunktury gospodarczej w pierwszych 3 kwartałach ub. roku rosło zainteresowanie tworzeniem własnych miejsc pracy w ramach otrzymanych dotacji na utworzenie działalności gospodarczej.

Sporą popularnością cieszyły się również szkolenia.

W okresie od stycznia do grudnia 2008 r. zorganizowano **26** szkoleń grupowych dla **294** osób bezrobotnych oraz **3** szkolenia indywidualne. Plan szkoleń grupowych został sporządzony na podstawie analizy ofert pracy zgłaszanych przez pracodawców, analizy rynku pracy i popytu na prace w tym rankingu zawodów deficytowych i nadwyżkowych w powiecie wrzesińskim, oraz na podstawie skuteczności i efektywności zakończonych szkoleń.

Szkolenia indywidualne zostały realizowane na wniosek osób bezrobotnych, wskazujących tematykę szkolenia.

Szczegółowy przebieg organizacji szkoleń grupowych obrazują poniższe tabele:

	SZKOLENIA FINANSOWANE Z FUNDUSZU PRACY	ILOŚĆ SZKOLEŃ	ILOŚĆ UCZESTNIKÓW
		10	162
Nazwa szkolenia	1. ABC prowadzenia działalności gospodarczej	2	21
	2. Spawanie MAG i TIG z cięciem tlenowym	1	12
	3. Obsługa urządzeń do 1KV	1	10
	4. Wizaż i charakteryzacja	1	10
	5. Operator obrabiarek sterowanych numerycznie	1	11
	6. Księgowość komputerowa	1	15
	7. Kierowca wózków jezdniowych	1	15
	8. J. angielski w stopniu podstawowym	2	24
	9. Obsługa fiskalnych urządzeń sklepowych	2	27
	10. Aktywny na rynku pracy	2	17
	Fundusz Pracy/ Aktywni na rynku pracy		21
Nazwa szkolenia	1. Spawanie MAG i TIG z cięciem tlenowym	1	11
	2. Bukieciarstwo	1	10
	Fundusz Pracy/ 45/50 PLUS		21
Nazwa szkolenia	1. ABC prowadzenia działalności gospodarczej	1	10
	2. Operator obrabiarek sterowanych numerycznie	1	11
	EUROPEJSKI FUNDUSZ SPOŁECZNY		90
Nazwa szkolenia	Działanie 1.3		
	1. ABC prowadzenia działalności gospodarczej	6	60
	2. Opiekun osób starszych i niepełnosprawnych	1	15
	3. Kierowca wózków jezdniowych	1	15

Największym zainteresowaniem wśród mężczyzn cieszył się kurs spawania i wózków jezdniowych, a wśród kobiet kurs wizażu i charakteryzacji (organizowany w 2008r. po raz pierwszy) oraz obsługi kas fiskalnych.

W okresie od stycznia do grudnia 2008 roku zorganizowano następujące szkolenia indywidualne:

FUNDUSZ PRACY		ILOŚĆ UCZESTNIKÓW
Nazwa szkolenia	1. Kurs DTP z elementami poligrafii	1
	2. Kurs prawa jazdy kat. T	1
	3. Kurs prawa jazdy kat. E	1

AKTYWIZACJA BEZROBOTNYCH W 2008 r.

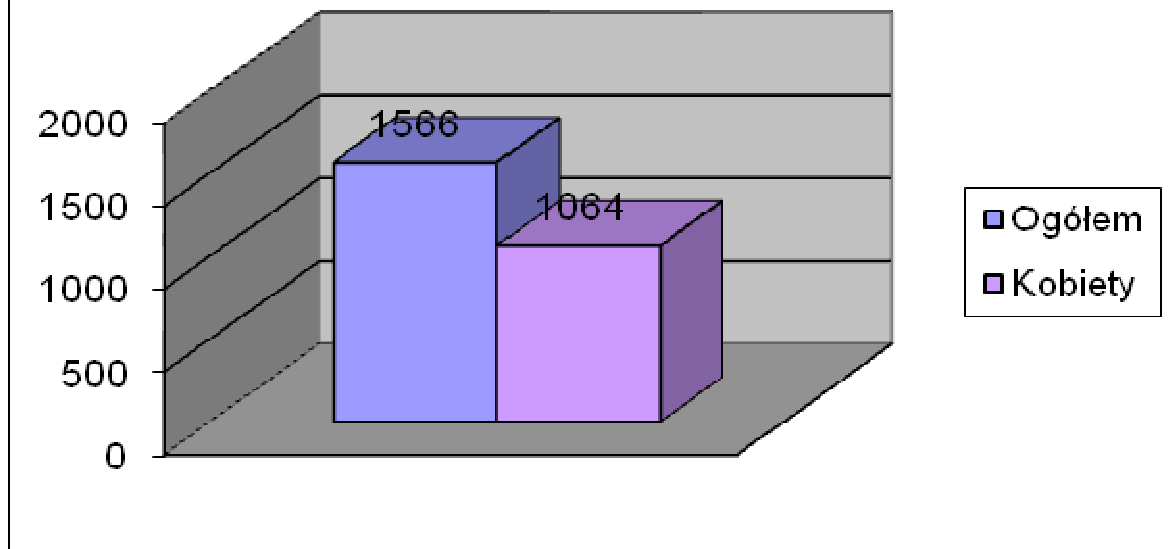
Rodzaj formy	Liczba osób objętych aktywnymi formami	Liczba osób, które ukończyły aktywne formy	Liczba osób, które podjęły pracę po ukończeniu aktywnych form	Wskaźnik efektywności
Prace interwencyjne	29	22	20	90,9%
Roboty publiczne	104	104	36	34,6%
Przygotowanie zawodowe	298	223	125	56,1%
Staże	687	411	277	67,4%
Szkolenia	302	291	161	55,3%

Dotacje dla rozpoczynających działalność gospodarczą	104	104	104	100%
Refundacją kosztów wyposażenia lub doposażenia stanowiska pracy	12	12	12	100%
Prace społecznie użyteczne	30	30	8	26,7%
Ogółem	1566	1197	743	62,1%

Wskaźnik efektywności dla aktywnych form przeciwdziałaniu bezrobociu realizowanych w 2008r. przedstawia się następująco:

- prace interwencyjne: 90,9% ,
- roboty publiczne: 34,6%,
- przygotowanie zawodowe: 56,1%
- staże: 67,4%,
- szkolenia: 55,3%,
- dotacje dla rozpoczynających działalność gospodarczą: 100%,
- refundacją kosztów wyposażenia lub doposażenia stanowiska pracy: 100%,
- prace społecznie użyteczne: 26,7%.

Liczba zaktzywizowanych kobiet w stosunku do ogólnej liczby zaktzywizowanych bezrobotnych w 2008 roku



Z liczby 1566 osób objętych aktywizacją 68 % to kobiety.

4. PROGRAMY RYNKU PRACY FINANSOWANE Z REZERWY FUNDUSZU PRACY.

Aby rozszerzyć obszar aktywizacji bezrobotnych Powiatowy Urząd Pracy we Wrześni włączył się w realizację następujących dodatkowych programów: „Nie jesteś sam”, „Aktywni na rynku pracy” i „45/50 PLUS”. Pozwoliły one na pozyskanie kwoty **1.115.600 zł** z rezerwy Funduszu Pracy.

Program „Nie jesteś sam” polegał na skierowaniu 36 bezrobotnych do wykonywania robót publicznych polegających na konserwacji urządzeń melioracyjnych oraz z zadaniem poprawy stanu dróg wojewódzkich. Program trwał od 15 maja do 31 października 2008r i na jego realizację Urząd otrzymał kwotę **330.800 zł.** z rezerwy Marszałka Województwa Wielkopolskiego

Celem programu „Aktywni na rynku pracy” było przywrócenia mobilności zawodowej 85 osobowej grupie bezrobotnych. W ramach programu zorganizowane zostały roboty publiczne dla 30 osób, szkolenia („Spawanie MAG i TIG z cięciem tlenowym”, „Kurs bukieciarski”) dla 20 osób i przygotowania zawodowe dla 10 osób. Ponadto 15 osób otrzymało dotacje na podjęcie własnej działalności gospodarczej a pracodawcy otrzymali środki na doposażenie 10 stanowisk pracy. Na realizację programu Urząd otrzymał **570.000 zł** z rezerwy Ministra Pracy i Polityki Społecznej.

Program „45/50 PLUS” adresowany był dla bezrobotnych w wieku powyżej 45 lat. Pomimo poprawiającej się sytuacji na rynku pracy jedną z przyczyn bezrobocia jest wiek osób poszukujących pracy. Dlatego zadaniem programu była aktywizacja 40 bezrobotnych ze szczególnym uwzględnieniem osób po 50 roku życia w celu umożliwienia im podjęcia zatrudnienia. Środki z rezerwy ministra przeznaczone zostały na sfinansowanie przygotowań zawodowych dla 20 osób, szkoleń („ABC prowadzenia działalności gospodarczej”, „Operator obrabiarek sterowanych numerycznie”) również dla 20 osób oraz dotacji na podjęcie własnej działalności gospodarczej dla 8 osób. Na realizację tego programu Urząd otrzymał **214.800 zł** również z rezerwy Ministra Pracy i Polityki Społecznej.

5. PROJEKTY REALIZOWANE W RAMACH PROGRAMU OPERACYJNEGO KAPITAŁ LUDZKI.

W ramach Priorytet VI „Rynek pracy otwarty dla wszystkich” Poddziałania 6.1.3 („Poprawa zdolności do zatrudnienia oraz podnoszenie poziomu aktywności osób bezrobotnych”) opracowany został projekt o nazwie „Człowiek najlepszą inwestycją”. Celem projektu jest poprawa zdolności do zatrudnienia oraz podnoszenie poziomu aktywności zawodowej osób bezrobotnych w powiecie.

Projekt realizowany jest od 1 czerwca 2008 do 31 grudnia 2013r. W minionym roku wartość projektu wynosiła 2.026.600 zł. Umożliwiło to aktywizacją zawodową 381 bezrobotnych poprzez:

1. Zorganizowanie staży dla 193 bezrobotnych.
2. Zorganizowanie przygotowania zawodowego w miejscu pracy dla 78 bezrobotnych.
3. Zorganizowanie 8 kursów dla 90 bezrobotnych (rodzaje kursów: „ABC prowadzenia działalności gospodarczej”, „Kierowca wózków jezdniowych z wymianą butli gazowych”, „Opiekun osób starszych i niepełnosprawnych”).
4. Podjęcie przez 62 bezrobotnych działalności gospodarczej poprzez udzielanie jednorazowych środków. Spośród tej liczby 42 osoby ukończyły szkolenie „ABC prowadzenia działalności gospodarczej”.

Wsparcie ww. liczby bezrobotnych wpłynęło na ich poprawę zdolności do zatrudnienia, podniosło poziom aktywności zawodowej, przyczyniło się do podwyższenia kwalifikacji zawodowych lub ich zmiany oraz zaspokoilo oczekiwania bezrobotnych i potrzeby rynku pracy.

Natomiast w ramach Poddziałania 6.1.2 („Wsparcie powiatowych i wojewódzkich urzędów pracy w realizacji zadań na rzecz aktywizacji

zawodowej osób bezrobotnych w regionie”) przygotowany został projekt „Pomocna dłoń”. Celem projektu jest upowszechnienie pośrednictwa pracy i poradnictwa zawodowego w powiecie.

Projekt jest realizowany od 01.04.2008r. do 30.09.2009r. Ogólny koszt wynosi **97.657,08 zł**, z czego na 2008r. przypadła kwota 42.421,64 zł. W minionym roku wsparciem objęto 3 osoby: doradcę zawodowego-stażystę i pośrednika pracy-stażystę zatrudnionych od 11 sierpnia 2008r. oraz pośrednika pracy-stażystę zatrudnionego od 1 kwietnia 2008r.

Wsparcie kadrowe kluczowych pracowników tutejszego Urzędu Pracy umożliwiło skuteczniejsze działania związane z aktywizacją zawodową osób bezrobotnych poprzez zwiększenie dostępności do świadczonych usług.

5. RAPORT Z BADAŃ LOKALNEGO RYNKU PRACY.

Na zlecenie Powiatowego Urzędu Pracy we Wrześni w okresie od października do listopada 2008r. Agencja Komunikacji Marketingowej InterActive z Krakowa przeprowadziła projekt badawczy ukierunkowany na diagnozę powiatowego rynku pracy od strony popytowej.

Celem nadrzędnym badań było ustalenie zapotrzebowania na pracowników z rejestru osób bezrobotnych, które po uprzednim przeszkoleniu lub podwyższeniu kwalifikacji mogłyby uzyskać pracę, oraz wskazanie tematyki szkoleń dla osób bezrobotnych, na które jest największe zapotrzebowanie ze strony pracodawców.

Badanie przeprowadzone było w dwóch etapach:

- 1) **etap 1:** wywiady telefoniczne – poszukiwano przedsiębiorców, którzy chcą zatrudnić,
- 2) **etap 2:** wywiady bezpośrednie z tymi pracodawcami, którzy wyrazili gotowość zatrudnienia przeszkolonego bezrobotnego.

Efektem projektu jest raport przedstawiający wyniki badań ilościowych przeprowadzonych wśród 306 pracodawców z sektora prywatnego i publicznego funkcjonujących na terenie powiatu wrzesińskiego.

Analiza uzyskanych danych pozwoliła sformułować między innymi następujące wnioski końcowe:

Blisko połowa ankietowanych pracodawców (47%) prowadzi rekrutację pracowników za pośrednictwem ogłoszeń prasowych; zbliżony odsetek respondentów współpracuje z PUP (45%), a dwie piąte pracodawców bazuje na własnych danych zebranych w wyniku samodzielnego zgłaszania się kandydatów (41%); mniej popularną formą pozyskiwania nowych pracowników okazały się polecenia ze strony własnych pracowników (10%); tylko jeden na ośmiu pracodawców w procesie rekrutacji wykorzystuje ogłoszenia przez Internet (13%). Reasumując: zdecydowanym uproszczeniem jest stereotypowe przekonanie, powszechne zwłaszcza wśród osób bezrobotnych, że w Polsce atrakcyjną pracę można uzyskać wyłącznie „po znajomości”. Zarówno przegląd stosowanych przez respondentów form rekrutacji, jak i ich przekonania co do skuteczności poszczególnych metod naboru, dowodzą, że nawet osoby, które nie posiadają szerokiego kręgu znajomych, mogą za pośrednictwem Powiatowego Urzędu Pracy, a także dzięki osobistym kontaktom z pracodawcami znaleźć zatrudnienie.

- W ciągu ostatnich 12 miesięcy z oferty Urzędu Pracy korzystała blisko połowa respondentów (47%), a jeden na pięciu ankietowanych (21%) odnotował współpracę w bardziej odległej perspektywie; jedna trzecia firm i innych podmiotów (31%) nie miała dotychczas żadnych konkretnych doświadczeń w kontaktach z PUP. Dla pracodawców najbardziej atrakcyjne są następujące instrumenty rynku pracy (w kolejności):

- staże (61% opinii pozytywnych i 11% negatywnych),
 - pośrednictwo pracy (odpowiednio: 58% i 12%),
 - refundacja kosztów wyposażenia lub doposażenia stanowiska pracy (odpowiednio: 41% i 14%),
 - usługi szkoleniowe (odpowiednio: 37% i 11%),
 - przygotowanie zawodowe (odpowiednio: 37% i 19%),
 - prace interwencyjne (odpowiednio: 29% i 23%).
- Zestaw szkoleń, jakie powinni ukończyć kandydaci do zatrudnienia, aby spełnić oczekiwania ankietowanych pracodawców przedstawia się następująco: co dziesiąty zainteresowany jest zatrudnieniem osób po kursach komputerowych (10%); niewiele mniejszy odsetek pracodawców proponuje zorganizować kursy obsługi kasy fiskalnej oraz o profilu handlowym (po 8%). Na kolejnych miejscach w rankingu tematów szkoleniowych znalazły się: obsługa wózków widłowych (6%) i spawanie (5%). Na pozostałe zagadnienia wskazało w każdym przypadku mniej niż 5% respondentów.

Przytoczone powyżej informacje stanowią najważniejsze ustalenia i wyniki wybrane z treści raportu.

III. OBSŁUGA FORMALNA I DODATKI AKTYWIZACYJNE.

1. OBSŁUGA FORMALNA.

W Dziale Ewidencji i Świadczeń realizowane są w szczególności takie zadania jak:

- 1) rejestrowanie bezrobotnych i poszukujących pracy,
- 2) obsługa osób bezrobotnych,
- 3) obsługa poszukujących pracy,
- 4) przyznawanie osobom uprawnionym zasiłków dla bezrobotnych,
- 5) wydawanie decyzji w sprawach:
 - uznania lub odmowie uznania danej osoby za bezrobotną oraz utracie statusu osoby bezrobotnej,
 - przyznania lub odmowie przyznania prawa do zasiłku dla bezrobotnych
 - obowiązku zwrotu nienależnie pobranego zasiłku, dodatku szkoleniowego, stypendium,
- 6) wydawanie zaświadczeń,
- 7) upowszechnianie informacji o prawach i obowiązkach bezrobotnego,
- 8) aktualizowanie legitymacji ubezpieczeniowych w tym rodzinnych, w przypadku braku legitymacji – wydanie zaświadczenia potwierdzającego ubezpieczenie zdrowotne,
- 9) współpraca z WUP w zakresie koordynacji systemów zabezpieczenia społecznego,
- 10) transfer zasiłków dla bezrobotnych z krajów UE,
- 11) wypłata na podstawie E-301 zasiłków nabytych z tytułu pracy za granicą.

Oprócz zadań wynikających z ustawy o promocji zatrudnienia i instytucjach rynku pracy pracownicy działu ds. ewidencji i świadczeń realizują zadania wynikające z ustawy z dnia 27 sierpnia 2004r. o świadczeniach opieki zdrowotnej finansowanych ze środków publicznych.

Z dniem rejestracji osoby bezrobotne zgłaszane są do ubezpieczenia społecznego i zdrowotnego.

Pracownicy działu udzielają również odpowiedzi na pisma i wnioski o udostępnienie danych ze zbioru danych osobowych wpływające do tutejszego Urzędu np. z Policji, ZUS-u, OPS-u, od Komornika, Sądu dotyczące osób bezrobotnych oraz osób wyrejestrowanych z ewidencji bezrobotnych lub poszukujących pracy.

Bez zbędnej zwłoki wydawane są zaświadczenia osobom zainteresowanym o posiadaniu statusu bezrobotnego i wysokości pobieranego zasiłku lub stypendium, bądź zaświadczenia wymagane do ustalenia kapitału początkowego.

2. DODATKI AKTYWIZACYJNE.

Zachętą do podejmowania pracy z własnej inicjatywy przez bezrobotnych z prawem do zasiłku jest uprawnienie do dodatku aktywizacyjnego w wysokości 275,90 zł. miesięcznie, tj. 50% zasiłku podstawowego, który wynosi 551,80 ,- zł. Dodatek przysługuje przez połowę okresu, w jakim przysługiwałby bezrobotnemu zasiłek pod warunkiem, że uprawniony do zasiłku podjął pracę z własnej inicjatywy u pracodawcy, u którego nie pracował bezpośrednio przed zarejestrowaniem jako bezrobotny. W roku ubiegłym z uprawnień do dodatku aktywizacyjnego skorzystało 192 bezrobotnych.



IV. DZIAŁANIA NA RZECZ OSÓB NIEPEŁNOSPRAWNYCH W 2008R.

W 2008 roku liczba osób bezrobotnych niepełnosprawnych wzrosła z **199** do **227** i stanowiła na dzień 31.12.2008r. **7,4%** ogółu bezrobotnych. Najwięcej było osób z lekkim stopniem niepełnosprawności – 184, następnie umiarkowanym – 40 i znacznym - 3.

W grupie tej podobnie jak w latach ubiegłych największą część stanowiły osoby z wykształceniem gimnazjalnym i niższym – 86 osób a najmniejszą z wykształceniem wyższym – 3 osoby.

Natomiast liczba niepełnosprawnych o statusie poszukującego pracy spadła w ciągu roku z **59** do **37**.

OGÓŁEM												
	31.12.2007						31.12.2008					
	OGÓŁEM		Bezrobotni niepełnosprawni		Posz. pracy niepełnosprawni		OGÓŁEM		Bezrobotni niepełnosprawni		Posz. Pracy niepełnosprawni	
		%		%		%		%		%		%
Ogółem	258	100	199	100	59	100	264	100	227	100	37	100
Struktura wg stopnia niepełnosprawności												
Znaczny	14	5	4	2	10	17	9	3	3	1	6	16
Umiarkowany	46	18	20	10	26	44	60	23	40	18	20	54
Lekki	198	77	175	88	23	39	195	74	184	81	11	30
Struktura wg wykształcenia												
Wyższe	7	3	2	1	5	8	4	2	3	1	1	3
Policealne i śr. Zawodowe	48	19	28	14	20	34	49	18	41	18	8	22
Średnie ogólnoksz.	18	7	13	7	5	8	20	8	17	7	3	8
Zasadnicze zawodowe	85	33	64	32	21	36	98	37	80	35	18	48
Gimm lub niższe	100	38	92	46	8	14	93	35	86	39	7	19

W 2008r. aktywnymi formami przeciwdziałania bezrobociu w ramach środków Funduszu Pracy objęto 45 osób niepełnosprawnych. Były to:

- roboty publiczne: 7 osób,
- przygotowanie zawodowe: 11 osób,
- staże: 7 osób,
- szkolenia: 20 osób.

Dla osób niepełnosprawnych prowadzone były również usługi świadczone przez doradcę zawodowego. Koncentrowały się one głównie na indywidualnych planach zmierzających do właściwej oceny zdolności oraz celów zawodowych i predyspozycji osoby niepełnosprawnej a także wyborze rodzaju przeszkolenia. Z pomocy doradcy zawodowego skorzystały 65 osoby niepełnosprawne.

V. POZIOM ŚRODKÓW FINANSOWYCH PRZEZNACZONYCH NA AKTYWIZACJĘ BEZROBOTNYCH W 2008R.

W 2008r. powiat wrzesiński otrzymał w ramach algorytmu kwotę **2.957.400 zł** ze środków Funduszu Pracy przeznaczoną na aktywne programy rynku pracy.

Aby rozszerzyć obszar aktywizacji bezrobotnych Powiatowy Urząd Pracy opracował dodatkowe programy („Nie jesteś sam”, „Aktywni na rynku pracy” i „45/50 PLUS”) i w ich wyniku pozyskano kwotę **1.115.600 zł** z rezerwy Funduszu Pracy.

Dodatkowo w ramach Programu Operacyjnego Kapitał Ludzki pozyskano kwotę **2.026.600 zł** na realizację projektu „Człowiek najlepszą inwestycją”. Ogółem w 2008r. PUP dysponował kwotą **6.099.600 zł**.

**Struktura wydatków Funduszu Pracy i EFS w aktywne formy
przeciwdziałania bezrobociu w 2008 roku**

prace interwencyjne	67.607 zł
roboty publiczne	637.297 zł
stypendia z tytułu PRZYGOTOWANIA ZAWODOWEGO	1.017.537 zł
stypendia z tytułu STAŻU	2.472.710 zł
szkolenia	347.969 zł
dotacje na własną działalność gospodarczą	1.393.800 zł
refundacja kosztów wyposażenia stanowiska pracy	135.000 zł
prace społecznie użyteczne	26.195 zł
ogółem	6.098.115 zł

Z kwoty tej wykorzystano 6.098.115 zł co stanowi 99,98 % przyznanej kwoty. Środki z Europejskiego Funduszu Społecznego zostały wykorzystane w 99,92 %. Pozostała kwota nie mogła być wykorzystana na inne formy aktywizacji niż zakładał projekt, gdyż środki są ściśle limitowane.

Wysokość i struktura wydatków z Funduszu Pracy

Wyszczególnienie	2007	2008
Wydatki z Funduszu Pracy ogółem z tego na:	10.171.300 zł	9.258.700 zł
- zasiłki dla bezrobotnych	3.718.000 zł 36,6 %	2.702.000 zł 29,2 %
- aktywne formy przeciwdziałania bezrobociu	5.975.200 zł 58,8 %	6.098.100 zł 65,9 %
- dodatki aktywizacyjne	73.580 zł 0,7 %	97.218 zł 1 %
- pozostałe	404.520 zł 3,9 %	361.382 zł 3,9 %

Z przedstawionych danych wynika, że w okresie od 1 stycznia do 31 grudnia 2008 roku najwięcej (65,9 %) ogółu wydatków przeznaczono na aktywne programy ograniczania bezrobocia oraz łagodzenia jego skutków. Znaczny udział w ogóle wydatków stanowiły świadczenia obligatoryjne (29,2 %) . Na dodatki aktywizacyjne wydano 1 % oraz na pozostałe fakultatywne zadanie 3,9 %.

Z powyższej tabeli wyraźnie wynika, że znacznie zmniejsza się kwota na działania pasywne (zasiłki dla bezrobotnych) na korzyść aktywnych form przeciwdziałania bezrobociu. Jest to efektem pozyskiwania dodatkowych środków na aktywne programy rynku pracy.

VI. PODSTAWOWE TENDENCJE NA WRZESIŃSKIM RYNKU PRACY W 2008R.

Lokalny rynek pracy charakteryzował się w 2008r. nadal spadkiem liczby bezrobotnych o **243 osoby** w porównaniu do grudnia 2007r. Było to między innymi efektem działań aktywizacyjnych Urzędu, którego pracownicy wydali 7.550 skierowań do pracy.

Niestety w związku ze światowym kryzysem finansowym w IV kwartale 2008r. nastąpiło osłabienie wzrostu gospodarczego w Polsce i co za tym idzie zmniejszeniem popytu na pracę. Bezrobocie zaczęło rosnąć pod koniec ubiegłego roku i ta tendencja utrzymuje się również w roku bieżącym.

W minionym roku w związku z wejściem w życie *Rozporządzenia w sprawie standardów usług rynku pracy* oraz *Rozporządzenia w sprawie szczegółowych warunków prowadzenia przez publiczne służby zatrudnienia usług rynku pracy* nastąpiła zmiana sposobu obsługi bezrobotnych.

W ramach tych standardów przestała obowiązywać konieczność potwierdzania gotowości do podjęcia pracy przez bezrobotnych bez prawa do zasiłku, którą to czynność dokonywali na terenie gmin. Natomiast wymagana jest obsługa kompleksowa polegająca na udzielaniu bezrobotnemu intensywnego wsparcia w zakresie: pośrednictwa pracy, poradnictwa zawodowego, szkoleń oraz pomocy w aktywnym poszukiwaniu pracy. Przy tego rodzaju wsparciu konieczne jest stosowanie procedur mających na celu aktywizację bezrobotnych. Do tych czynności niezbędne jest osobiste wstawiennictwo bezrobotnego, jak również dostęp do systemu informatycznego i odpowiednich programów odpowiadającym poszczególnym etapom obsługi.

Ponadto w ramach przepisów wprowadzających standardy, PUP musiał także dostosować do potrzeb obsługi bezrobotnych liczbę pośredników pracy

i doradców zawodowych. Służy temu między innymi realizacja projektu „Pomocna dłoń” w ramach Programu Operacyjnego Kapitał Ludzki.

Działania Powiatowego Urzędu Pracy we Wrześni w 2009 roku nadal koncentrują się na doskonaleniu usług świadczonych na rzecz osób bezrobotnych oraz na dalszej współpracy z pracodawcami w celu pozyskania jak największej liczby ofert pracy.