



## **Powiatowy Urząd Pracy we Wrześni**

ul. Wojska Polskiego 2 62-300 Września; Tel. 0616403535, Fax 0616402110  
*adres strony internetowej: [praca.wrzesnia.org.pl](http://praca.wrzesnia.org.pl)*

### **INFORMACJA NA TEMAT BEZROBOCIA I SYTUACJI NA RYNKU PRACY W POWIECIE WRZESIŃSKIM W 2007 ROKU**

**Września, sierpień 2008r.**

## **Spis treści:**

- I. Wrzesiński rynek pracy w 2007r.
  1. Poziom i dynamika bezrobocia.
  2. Płynność bezrobocia – napływ i odpływ.
  3. Bezrobotne kobiety.
  4. Struktura bezrobocia.
- II. Działania PUP we Wrześni na rzecz aktywizacji bezrobotnych w 2007r.
  1. Pośrednictwo pracy.
  2. Pośrednictwo EURES.
  3. Dodatki aktywizacyjne.
  4. Poradnictwo zawodowe i Klub Pracy.
  5. Aktywne formy przeciwdziałania bezrobociu.
  6. Programy rynku pracy finansowane z Funduszu Pracy oraz współfinansowane z Europejskiego Funduszu Społecznego.
- III. Aktywizacja zawodowa osób niepełnosprawnych w 2007r.
- IV. Poziom środków finansowych przeznaczonych na aktywizacje bezrobotnych w 2007r.
- V. Podstawowe tendencje na wrzesińskim rynku pracy w 2007r.

## I. Wrzesiński rynek pracy w 2007r.

### 1. Poziom i dynamika bezrobocia.

Liczba bezrobotnych w powiecie wrzesińskim na koniec grudnia 2007r. wynosiła **3306 osoby** i zmniejszyła się aż o **1786 osób** w porównaniu do grudnia 2006r., tj. ponad 35%. Bezrobocie spadało systematycznie przez cały rok za wyjątkiem grudnia.

**31 GRUDNIA 2006r.**

**31 GRUDNIA 2007r.**

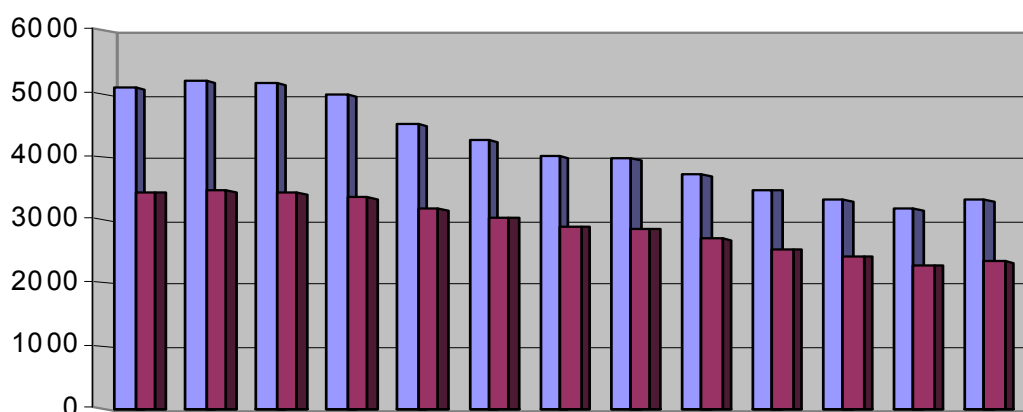
**OGÓŁEM BEZROBOTNYCH      OGÓŁEM BEZROBOTNYCH**

**5 092**

**3 306**

Stan ilościowy bezrobotnych zarejestrowanych w PUP Września na przestrzeni minionego roku ilustruje poniższy wykres.

### LICZBA BEZROBOTNYCH W POSZCZEGÓLNYCH MIESIĄCACH



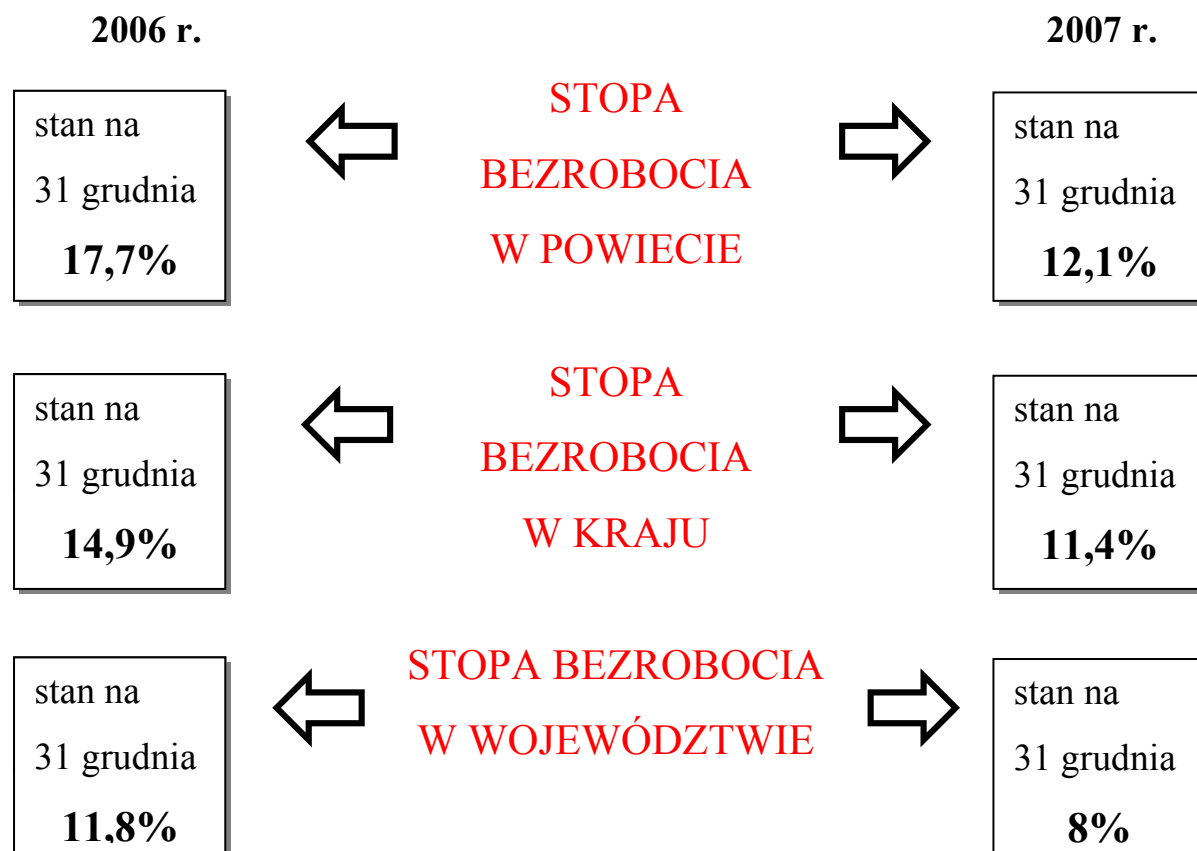
	XII/06	I/07	II/07	III/07	IV/07	V/07	VI/07	VII/07	VIII/07	IX/07	X/07	XI/07	XII/07
■ Ogółem	5092	5198	5158	4972	4504	4251	3990	3967	3709	3476	3318	3164	3306
■ Kobiety	3441	3457	3425	3347	3169	3038	2893	2861	2686	2530	2420	2278	2334

Liczba bezrobotnych w poszczególnych gminach przedstawiała się w grudniu 2007r. następująco:

- gmina Września: 1946 osób (spadek o 1026 osób w ciągu roku, tj. 34,5%),
- gmina Miłosław: 450 osób (spadek o 321 osób w ciągu roku, tj. 41,6%),
- gmina Nekla: 181 osób (spadek o 122 osoby w ciągu roku, tj. 40,2%),
- gmina Kołaczkowo: 336 osób (spadek o 144 osoby w ciągu roku, tj. 30%),
- gmina Pyzdry: 393 osoby (spadek o 173 osoby w ciągu roku, tj. 30,6%).

Największy spadek bezrobocia nastąpił w gminie Miłosław - 41,6%, a najmniejszy w gminie Kołaczkowo – 30%.

#### PORÓWNANIE DANYCH STOPY BEZROBOCIA



Stopa bezrobocia wyniosła na koniec 2007r. **12,1%** i zmniejszyła się o **5,6** punkty procentowe w stosunku do grudnia 2006r. Jest to znacznie większy spadek stopy bezrobocia niż w kraju i województwie wielkopolskim, który wyniósł odpowiednio **3,5 i 3,8** punktu procentowego. Dla porównania spadek stopy bezrobocia w sąsiednich powiatach kształtował się następująco: słupecki – -4,7%, średzki - -5,1%, śremski - -4,4%.

Stopa bezrobocia w województwie wielkopolskim wg podregionów i powiatów na dzień 31 grudnia 2007 r. przedstawiała się następująco:

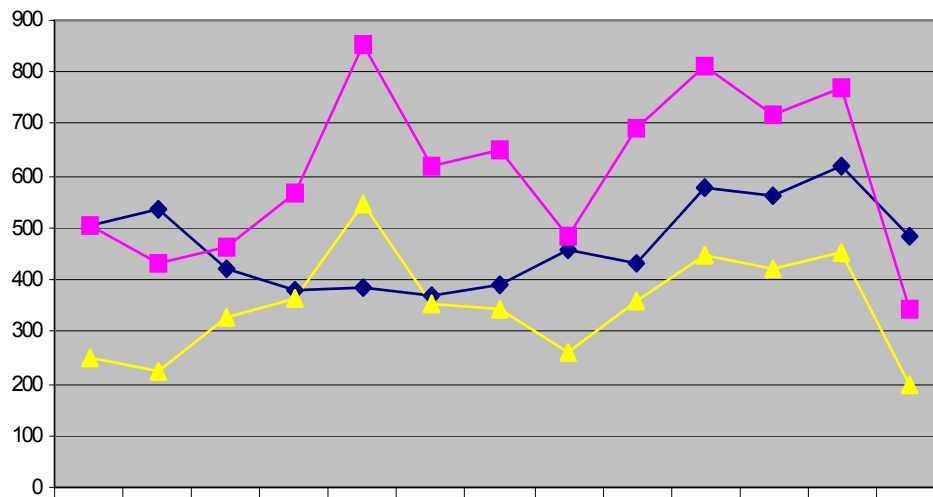
<b>WOJEWÓDZTWO PODREGIONY I POWIATY</b>	<b>Bezrobotni w tys.</b>	<b>Stopa bezrobocia (w % aktywnych zawodowo)</b>
<b>POLSKA</b>	<b>1746,6</b>	<b>11,4</b>
<b>WIELKOPOLSKIE</b>	<b>112,8</b>	<b>8,0</b>
<b>podregion pilski</b>	<b>18,6</b>	<b>12,4</b>
Chodzieski	2,1	11,8
Czarnkowsko - Trzcianecki	3,7	11,7
Pilski	5,4	9,9
Wągrowiecki	3,7	16,4
Złotowski	3,6	16,1
<b>podregion poznański</b>	<b>31,0</b>	<b>6,8</b>
Gnieźnieński	5,9	12,3
Grodziski	1,1	5,4
Kościański	1,7	6,4
Leszczyński	1,3	6,9
Międzychodzki	1,3	9,9
Nowotomyski	1,3	4,9
Obornicki	1,7	8,6
Poznański	4,3	3,5
Szamotulski	2,8	8,4
Średzki	2,2	10,5
Śremski	1,3	5,8
Wolsztyński	0,9	3,9
<b>Wrzesiński</b>	<b>3,3</b>	<b>12,1</b>
M. Leszno	1,8	6,0
<b>podregion kaliski</b>	<b>29,4</b>	<b>9,3</b>
Gostyński	3,8	12,1

Jarociński	3,4	13,7
Kaliski	2,4	8,2
Kepiński	0,8	3,2
Krotoszyński	2,9	9,8
Ostrowski	6,0	10,3
Ostrzeszowski	1,4	6,6
Pleszewski	3,2	13,6
Rawicki	1,9	7,3
M. Kalisz	3,4	7,4
<b>podregion koniński</b>	<b>24,6</b>	<b>14,3</b>
Kolski	5,7	16,1
Koniński	8,4	19,2
Słupecki	3,5	15,4
Turecki	2,8	8,6
M. Konin	4,1	11,1
<b>podregion M. Poznań</b>	<b>9,3</b>	<b>2,9</b>
M. Poznań	9,3	2,9

## 2. Płynność bezrobocia - napływ i odpływ.

Od stycznia do grudnia 2007r. zarejestrowało się 5615 osób a wyrejestrowano 7401 bezrobotnych z czego 4.289, tj. 58% z tytułu podjęcia pracy, skierowania na szkolenie, przygotowanie zawodowe lub staż. Bardzo często powodem wyłączeń było niepotwierdzenie gotowości do podjęcia pracy. Aż 2152 osoby, tj. 29% nie stawiało w wyznaczonych terminach bądź na wezwanie w sprawie oferty pracy.

## NAPŁYW I ODPIYW (W TYM PODJĘCIA PRACY) BEZROBOTNYCH – W DANYCH MIESIĄCACH



◆ Napływ	506	538	422	380	386	368	390	460	434	576	560	617	484
■ Odpiyw	507	432	462	566	854	621	651	483	692	809	718	771	342
▲ Podjęcia pracy, szkolenia, przygotowania zawodowe, staże	248	224	329	362	548	352	344	259	357	445	419	451	199

Największą liczbą napływu do bezrobocia charakteryzował się listopad 2007r. - 617 osób. Natomiast największy odpiyw wystąpił w kwietniu 2007r. i wyniósł 854 osób.

### 3. Bezrobotne kobiety.

#### BEZROBOTNI WG. PŁCI

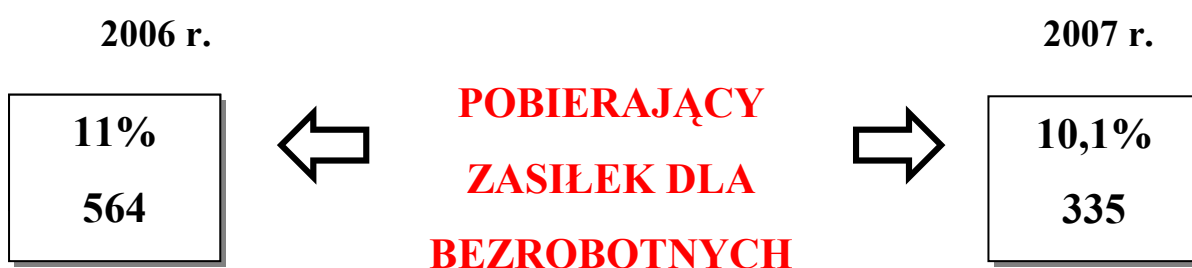




Liczba bezrobotnych kobiet wynosiła na koniec 2007r. 2334 i zmniejszyła się w ciągu roku 2007 o 1.107 osób. Jednak w ujęciu procentowym udział kobiet w ogólnej liczbie bezrobotnych uległ zwiększeniu z 67,6% w 2006r. do 70,6% w 2007r. Przewaga kobiet uwidacznia się we wszystkich grupach osób będących w szczególnie trudnej sytuacji na rynku pracy. Niekorzystne dla kobiet są w szczególności następujące zjawiska opisujące tę populację:

- ponad  $\frac{3}{4}$  osób długotrwale bezrobotnych stanowią kobiety,
- ponad  $\frac{3}{4}$  osób zarejestrowanych powyżej 24 miesięcy stanowią kobiety,
- ponad  $\frac{3}{4}$  osób bez kwalifikacji zawodowych stanowią kobiety,
- blisko  $\frac{3}{4}$  bezrobotnych mieszkańców wsi to kobiety.

#### 4. Struktura bezrobocia.



Udział bezrobotnych z prawem do zasiłku zmniejszył się z 11% do 10,1%. W strukturze bezrobocia nadal wyraźnie dominują osoby bez prawa do zasiłku, których liczba na koniec grudnia 2007 r. wynosiła 2971, co stanowi



89,9% ogółu bezrobotnych. Zarówno liczba, jak i udział osób z prawem do zasiłku charakteryzuje się tendencją malejącą.

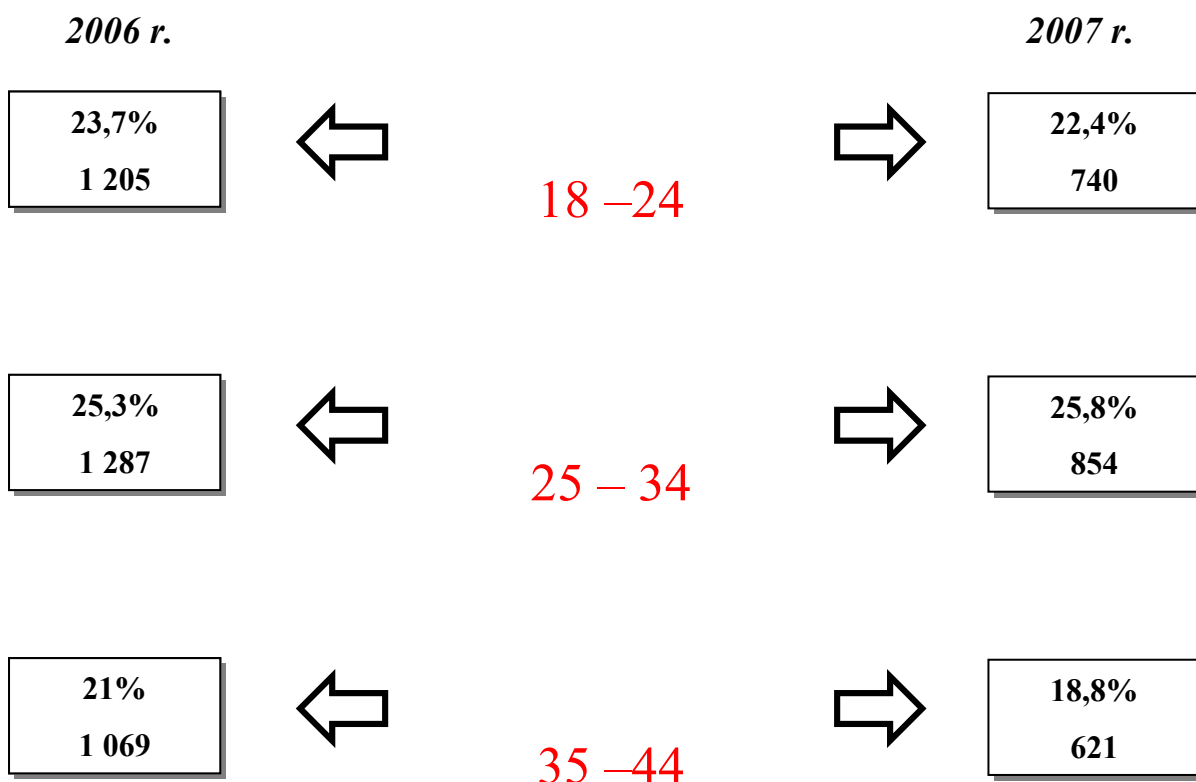
### BEZROBOTNI WG. CZASU POZOSTAWANIA BEZ PRACY

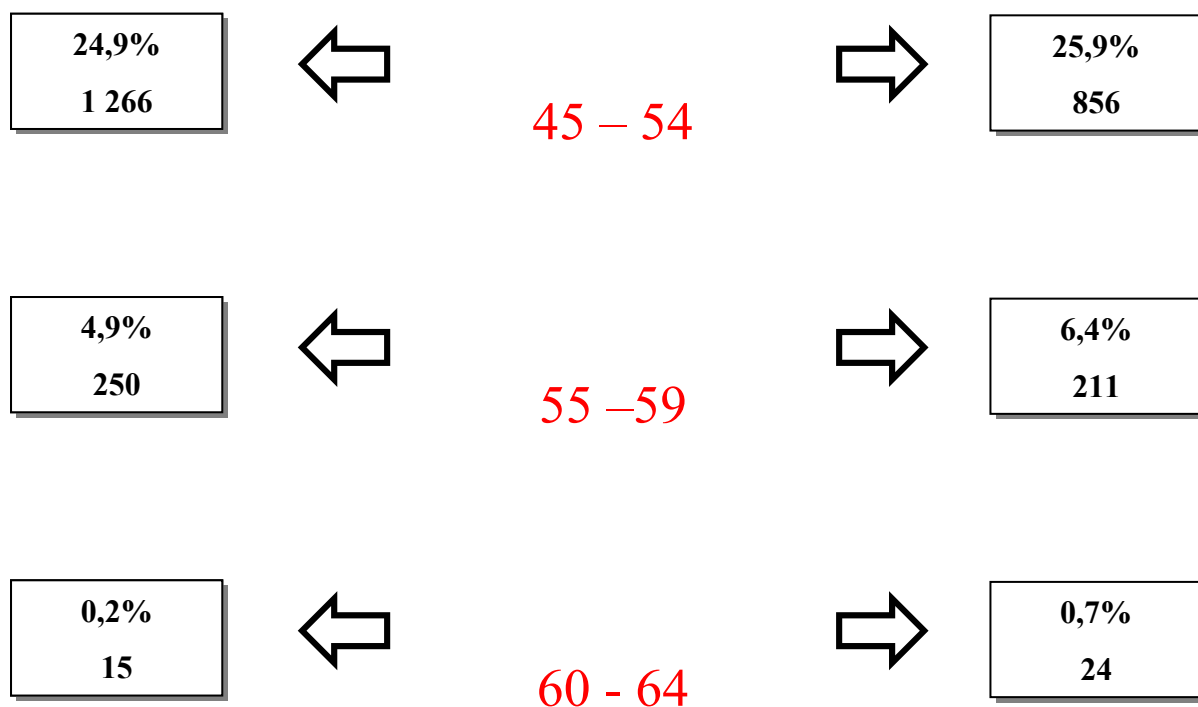
<i>2006 r.</i>			<i>2007 r.</i>
6,8% 332	←	DO 1 MIESIĄCA	9,9% 326
14,1% 764	←	1 – 3	22,8% 755
11,3% 716	←	3 – 6	11,7% 386
17,0% 711	←	6 – 12	12% 396
16,1% 790	←	12 – 24	12,6% 415



W strukturze bezrobocia znaczna była również liczba osób długotrwale bezrobotnych (zarejestrowane ponad 12 miesięcy), których było 1443 tj. 43,6% ogółu bezrobotnych. Należy jednak zauważyć, że liczba długotrwale bezrobotnych spadła w ciągu roku o 7,2 punktu procentowego.

#### BEZROBOTNI WG. WIEKU





Udział bezrobotnych w wieku 18-24 lata spadł od grudnia 2006r. z 23,7% do 22,4%, w wieku 25-34 lata minimalnie się zwiększył z 25,3% do 25,8% , w wieku 35-44 lata zmniejszył się z 21% do 18,8%, w wieku 45-54 lata zwiększył się z 24,9% do 25,9% oraz w wieku powyżej 54 lata również się zwiększył z 5,1% do 7,1%. Powyższe dane, potwierdzają tendencję, że zmniejsza się bezrobocie wśród ludzi młodych do 24 roku życia oraz wśród osób poniżej 45 lat natomiast wzrasta wśród osób powyżej 45 roku życia.

## BEZROBOTNI WG. WYKSZTAŁCENIA

2006 r.			2007 r.
3,4% 173	←	WYŻSZE	5,2% 172
23,4% 1 193	←	POLICEALNE I ŚREDNIE ZAWODOWE	24,1% 797
6,6% 338	←	ŚREDNIE OGÓLNOKSZ.	7,5% 249
32,4% 1 649	←	ZASADNICZE ZAWODOWE	29,9% 989
34,2% 1 739	←	GIMNAZJALNE I NIEPEŁNE	33,3% 1099

Pod względem poziomu wykształcenia bezrobotni z wykształceniem gimnazjalnym i z zasadniczym zawodowym stanowili 63,2% wobec 66,6% w 2006r., z wykształceniem średnim zawodowym i policealnym – 24,1% wobec

23,4% rok wcześniej, z wykształceniem średnim ogólnokształcącym – 7,5% wobec 6,6% oraz wyższym – 5,2% wobec 3,4%.

Zmiany struktury wykształcenia wśród bezrobotnych są widoczne. Maleje udział osób o najniższych kwalifikacjach, to znaczy zawodowych i poniżej (choć wartość tego wskaźnika przekracza 63%).

W porównaniu z ciągłym i znacznym spadkiem bezrobocia może to świadczyć o zdynamizowaniu rynku pracy i skutecznym aktywizowaniu grupy osób najbardziej narażonej na pozostawanie w rejestrze długotrwałego bezrobocia.

## II. Działania PUP we Wrześni na rzecz aktywizacji bezrobotnych w 2007 r.

### 1. Pośrednictwo pracy.

Pośrednictwo pracy świadczone przez Urząd Pracy jest nieodpłatne i opiera się na zasadzie dostępności, równości i jawności. Wszystkie oferty pracy zgłaszane do Urzędu są niezwłocznie rejestrowane w komputerowej bazie danych a następnie zamieszczane na stronie internetowej, na tablicach informacyjnych oraz Przeglądzie Powiatowym. Osoby zainteresowane konkretną ofertą i spełniające jej wymogi są po rozmowie z pośrednikiem kierowane do pracodawcy, który podejmuje ostateczną decyzję o ich zatrudnieniu. Oferty pracy zachowują swoją aktualność do chwili ich realizacji, tj. zatrudnieniu osoby skierowanej przez Urząd Pracy bądź zatrudnieniu innej osoby lub wycofaniu oferty pracy przez pracodawcę.



W roku 2007 liczba ofert pracy będących w posiadaniu Urzędu wyniosła 2319 i wzrosła w stosunku do 2006 roku o 8%. W trakcie całego 2007 roku zapotrzebowanie na pracowników było duże a liczba ofert będących w dyspozycji Urzędu sukcesywnie rosła. Największą liczbę ofert odnotowano w kwietniu, maju, czerwcu, lipcu, sierpniu i październiku .

Najczęściej wykonywane zawody wśród bezrobotnych powiatu wrzesińskiego i zgłaszane dla nich oferty pracy przedstawia poniższe zestawienie:

<b>Nazwa zawodu</b>	<b>Liczba bezrobotnych</b>	<b>Liczba ofert pracy</b>
Bez zawodu	999	0
Sprzedawca i handlowiec	744	206
Pracownik biurowy	387	247
Ekonomista	329	3
Technik rolnik i rolnik pracujący na własne potrzeby	335	0
Monter podzespołów i zespołów elektronicznych	272	1
Kucharz	177	27
Technik żywienia i gospodarstwa domowego	139	5
Technik technologii żywności-przetwórstwo mleczarskie	108	0
Robotnik placowy	106	75
Krawiec	99	17
Szwaczka	98	42
Sprzątaczką	95	37
Pracownik administracyjny	94	89
Fryzjer	90	20
Tokarz	87	31
Mechanik samochodów osobowych	81	6
Stolarz	54	20
Murarz	53	29
Piekarz	49	24
Kierowca	43	30

W dniu 25 kwietnia 2007 roku we Wrzesińskim Ośrodku Kultury odbyły się Powiatowe Targi Pracy, którego współorganizatorem był Powiatowy Urząd Pracy. Do udziału w targach zaproszono firmy systematycznie współpracujące z Urzędem Pracy i zgłaszające największe potrzeby kadrowe. Możliwość zatrudnienia proponowały: Stomil Sp. z o.o. Nekla, Panopa Logistyk Polska Sp. z o.o., Komenda Powiatowa Policji we Wrześni, Restauracja Mc Donalds

Swarzędz, Raben Polska Sp. z o.o. Gądko, Agrobud Przeds. Budowlane Poznań, Jeromino Martins Dystrybucja S.A. Biedronka Kostrzyn Wlkp., Solaria BUS & Coach Środa Wlkp., Adecco Poland Sp. z o.o., Euro Assist Sp. z o.o., PPH Cenos Września, Kos Elektro-system Sp. z o.o. Nekla, Velux NB Polska Gniezno. Zainteresowanie targami ze strony osób bezrobotnych było duże. Zainteresowani podjęciem pracy mogli osobiście dowiedzieć się o wymaganych przez pracodawcę kwalifikacjach, przebiegu rekrutacji i niezbędnych dokumentach.

W 2007 roku w siedzibie Urzędu Pracy zorganizowano także 24 mini giełd pracy, które cieszą się dużą popularnością wśród pracodawców. Taka forma rekrutacji pozwala pracodawcom na jednorazowe przedstawienie swojej oferty większej liczbie bezrobotnych zainteresowanych podjęciem pracy w ich firmie.

Utrudnieniem w realizacji zadań w zakresie pośrednictwa pracy są liczne odmowy przyjęcia propozycji odpowiedniego zatrudnienia przez bezrobotnych. Najczęściej wymieniane powody to:

- konieczność sprawowania opieki nad dziećmi,
- zbyt niskie zarobki,
- uciążliwe dojazdy,
- zły stan ich zdrowia itp.

Argumenty te nie mieszczą się jednak w określeniu „uzasadnionej odmowy przyjęcia propozycji pracy”, gdyż zgodnie z ustawą – bezrobotnym jest osoba zdolna i gotowa do podjęcia „odpowiedniej” pracy w pełnym wymiarze czasu pracy obowiązującym w danym zawodzie lub służbie.

Z powodu nieuzasadnionej odmowy propozycji pracy Urząd Pracy pozbawia bezrobotnych zarówno statusu, jak i prawa do zasiłku, jeżeli są do niego uprawnieni na okres 90 dni.



## 2. Pośrednictwo EURES.

Sieć EURES nastawiona jest na informowanie, doradztwo i wspomaganie poszukujących pracy, którzy chcą pracować w innym kraju oraz pracodawców, którzy chcą rekrutować pracowników z innych krajów Europejskiego Obszaru Gospodarczego.

Do dyspozycji poszukujących pracy oraz pracodawców jest:

- baza ofert pracy pracodawców zainteresowanych rekrutacją pracowników z zagranicy
- baza CV poszukujących pracy zainteresowanych pracą za granicą

oraz wiele innych użytecznych informacji, znajdujących się na stronie internetowej EURES Komisji Europejskiej.

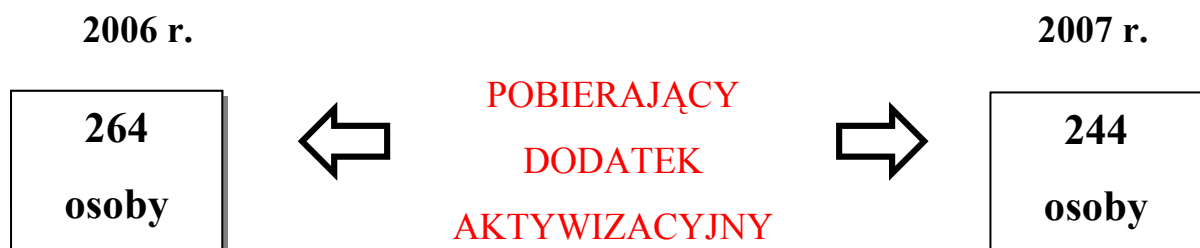
W 2007 roku powiatowy asystent EURES dysponował 1431 ofertami pracy między innymi do takich krajów jak: Wielka Brytania, Irlandia, Islandia, Norwegia, Holandia. Oferty wymagały od kandydatów minimum podstawowej znajomości języka obcego (najczęściej był to język angielski) oraz udokumentowanego wykształcenia i doświadczenia najczęściej w takich zawodach jak: lekarze (o specjalności okulista, chirurg), pielęgniarki, osoby do opieki nad osobami starszymi, opiekunki do dzieci, spawacze, murarze, elektrycy, kucharze, pokojówki, barmani, inżynierowie, pracownicy platform wiertniczych.

Asystent EURES udzielił ogółem 1522 indywidualnych informacji osobom bezrobotnym na tematy związane z ofertami pracy oraz warunkami pracy w Unii Europejskiej.

W minionym roku Asystent EURES zajmował się również rejestrowaniem „Oświadczeń o zamiarze powierzenia wykonania pracy cudzoziemcowi”. Zgodnie z Rozporządzeniem Ministra Pracy i Polityki Społecznej z dnia 27 czerwca 2007r. obywatele Białorusi, Ukrainy lub Rosji mogą wykonywać na terenie Polski pracę bez zezwolenia w okresie sześciu

miesiący w ciągu kolejnych dwunastu miesięcy, pod warunkiem posiadania przez nich oświadczenia polskiego pracodawcy o zamiarze powierzenia wykonywania pracy, które to oświadczenie jest rejestrowane w powiatowym urzędzie pracy, właściwym ze względu na siedzibę/miejsce zamieszkania pracodawcy. W 2007r. Powiatowy Urząd Pracy zarejestrował 70 takich „Oświadczeń”.

### 3. Dodatki aktywizacyjne.



Zachętą do podejmowania pracy z własnej inicjatywy przez bezrobotnych z prawem do zasiłku jest uprawnienie do dodatku aktywizacyjnego w wysokości 269,10 zł. miesięcznie. Dodatek przysługuje przez połowę okresu, w jakim przysługiwałby bezrobotnemu zasiłek pod warunkiem, że uprawniony do zasiłku podjął pracę z własnej inicjatywy u pracodawcy, u którego nie pracował bezpośrednio przed zarejestrowaniem jako bezrobotny. W roku ubiegłym z uprawnień dodatku aktywizacyjnego skorzystało 244 bezrobotnych.

### 4. Poradnictwo zawodowe i Klub Pracy.

Istotną częścią działalności Urzędu w sferze łagodzenia skutków bezrobocia jest prowadzenie poradnictwa zawodowego oraz zajęcia aktywizacyjne w Klubie Pracy z zakresu umiejętności poszukiwania zatrudnienia. Doradcy zawodowi w 2007r. udzielili łącznie 750 informacji

zawodowych, 870 porad oraz przeprowadzili grupowe zajęcia aktywizacyjne dla 94 osób w 8 grupach.

Zajęcia aktywizacyjne w formie warsztatów prowadzono w celu ukierunkowania rozwoju osób bezrobotnych, by wzmocnić posiadane przez nich kompetencje oraz predyspozycje, a także pomóc w przełamaniu bierności czy niskiego poczucia własnej wartości.

Ponadto doradca zawodowy, pośrednik pracy oraz asystent EURES reprezentowali Urząd Pracy na VII Powiatowych Targach Edukacyjnych, które odbyły się 6 – 7 marca we Wrzesińskim Ośrodku Kultury.

Młodzież szkolna odwiedzająca stoisko Urzędu miała okazje uzyskać informacje o lokalnym rynku pracy, o tendencjach edukacyjnych o możliwościach kształcenia, o formach przeciwdziałaniu bezrobociu a także o krajowych i zagranicznych ofert pracy.

## **5. Aktywne formy przeciwdziałania bezrobociu.**

Środki finansowe jakimi dysponował Urząd pozwoliły przedstawić bezrobotnym szeroką i różnorodną ofertę programową. Ogółem w 2007r. aktywizacją objęto **1924 osób** bezrobotnych w tym:

- pracami interwencyjnymi: 77 osób,
- robotami publicznymi: 177 osób,
- przygotowaniem zawodowym: 349 osób,
- stażami: 876 osób,
- szkoleniami: 277 osób,
- dotacjami dla rozpoczynających działalność gospodarczą: 109 osób,
- refundacją kosztów wyposażenia lub doposażenia stanowiska pracy: 19 osób
- pracami społecznie użytecznymi: 40 osób.

Ponadto 2 osoby popierały stypendia za okres nauki.

Jak widać z powyższego zestawienia największą popularnością cieszyły się staże. Dla młodych ludzi jest to okazja do zwiększenia swojej szansy na otrzymanie stałego zatrudnienia bądź to u pracodawcy, który zorganizował miejsce odbywania stażu bądź u innego, przed którym można wykazać udokumentowaną praktykę zawodową.

Sporą popularnością cieszyło się również przygotowanie zawodowe w miejscu pracy. Celem przygotowania zawodowego jest zdobycie nowych lub uaktualnienie dotychczasowych kwalifikacji lub umiejętności zawodowych poprzez praktyczne wykonywanie zadań zawodowych na stanowisku pracy bez nawiązywania stosunku pracy z pracodawcą. Przygotowanie zawodowe jest skierowane dla osób będących w szczególnej sytuacji na rynku pracy tj.:

- długotrwale bezrobotnych,
- bezrobotnych powyżej 50 roku życia,
- bezrobotnych bez kwalifikacji zawodowych, bez doświadczenia zawodowego lub bez wykształcenia średniego,
- samotnie wychowujących dziecko do 18 roku życia,
- bezrobotnych, którzy po odbyciu kary pozbawienia wolności nie podjęli zatrudnienia,
- bezrobotnych niepełnosprawnych.

Wskaźnik efektywności dla w.w programów przedstawia się następująco:

- prace interwencyjne: efektywność - 67% ,
- roboty publiczne: efektywność – 38%,
- przygotowanie zawodowe – 65%
- staże: efektywność – 75%,
- szkolenia: efektywność – 64%,
- dotacje dla rozpoczynających działalność gospodarczą: 100%,
- refundacją kosztów wyposażenia lub doposażenia stanowiska pracy: 100%,
- prace społecznie użyteczne: 27%.

Tak wysoka efektywność zapewnia korzystny dla Urzędu Pracy przydział środków Funduszu Pracy na kolejny rok gdyż efektywność programów aktywizujących jest jednym z głównych wskaźników przy podziale środków w ramach algorytmu.

<b>Rodzaj formy</b>	<b>Liczba objętych</b>	<b>Efektywność</b>
Prace interwencyjne	77	67%
Roboty publiczne	177	38%
Przygotowanie zawodowe	349	65%
Staże	876	75%
Szkolenia	277	64%
Dotacje dla rozpoczynających działalność gospodarczą	109	100%
Refundacją kosztów wyposażenia lub doposażenia stanowiska pracy	19	100%
Prace społecznie użyteczne	40	27%
<b>Ogółem</b>	<b>1924</b>	<b>69%</b>

## **6. Programy rynku pracy finansowane z Funduszu Pracy oraz współfinansowane z Europejskiego Funduszu Społecznego.**

Aby rozszerzyć obszar aktywizacji bezrobotnych Powiatowy Urząd Pracy we Wrześni włączył się w realizację następujących dodatkowych programów finansowanych ze środków Funduszu Pracy: „Praca dla młodych-Dobry start”, „IKD”, „Rowy 2007”, „Nie jesteś sam”. Pozwoliły one na pozyskanie dodatkowo kwoty **734.700 zł** ze środków Funduszu Pracy.

Program „Praca dla młodych-Dobry start” przeznaczony był dla osób poniżej 25 roku życia. W jego ramach stażami objęto 57 osób, szkoleniami („Kurs języka angielskiego”) 10 osób a 3 osoby otrzymały dotacje na rozpoczęcie własnej działalności gospodarczej.

Program „IKD” (Inwestycje w kwalifikacje deficytowe na rynku pracy) adresowany był dla osób powyżej 25 lat będących w szczególnej sytuacji na rynku pracy. Jego realizacja umożliwiła wyposażenie stanowisk pracy dla 10 osób, skierowanie 37 osób na szkolenia („Obsługa wózka widłowego”, „Kurs spawania Mag i Tig”, „Obsługa kasy fiskalnej”) oraz udzielić 10 osobom dotacje na rozpoczęcie własnej działalności gospodarczej

Programu „Rowy 2007” polegał na uczestnictwie 37 osób długotrwale bezrobotnych przy melioracji podstawowej w ramach robót publicznych. Przy realizacji tego programu wystąpiło wiele odmów podjęć pracy. Na ogólną liczbę 274 osób skierowanych aż 237 odmówiło podjęcia pracy.

Wojewódzki program aktywizacji zawodowej „Nie jesteś sam” kierowany był dla bezrobotnych zarejestrowanych ponad 24 miesiące. W jego ramach robotami publicznymi objęto 35 osób, przygotowaniem zawodowym 10 osób a szkoleniami („Komputer z obsługa Internetu”) 15 osób. W przypadku tego programu również wystąpiły odmowy podjęcia pracy. Na 164 osoby skierowane 104 odmówiło podjęcia pracy.

W minionym roku Powiatowy Urząd Pracy we Wrześni realizował również 5 projektów współfinansowane z Europejskiego Funduszu Społecznego.

W kwietniu 2007r. zakończyła się realizacja projektu „Kolejna Szansa” (Działanie 1.3) współfinansowanego z EFS w ramach SPO RZL a rozpoczętego w maju 2006r. Celem ogólnym tego projektu była aktywizacja zawodowa 127 osobowej grupy bezrobotnych powyżej 25 roku życia.

Dla osiągnięcia założeń projektu przeprowadzono następujące działania:

1. Zorganizowano przygotowanie zawodowe dla 99 osób.
2. Przeprowadzono kurs „Obsługa kasy fiskalnej” dla 12 osób.
3. Przeprowadzono szkolenia dla 10 osób w zakresie Jak rozpocząć własną działalność gospodarczą?
4. Przeprowadzono doradztwo zawodowe dla 10 osób, które następnie otrzymały dotacje na rozpoczęcie działalności gospodarczej.

Natomiast do projektu „Droga do kariery”(Działanie 1.2), również rozpoczętego w 2006r., został przygotowany aneks przedłużający okres jego realizacji do 31 października 2007r. Projekt miał za zadanie aktywizację 264 osobowej grupy bezrobotnej młodzieży poniżej 25 roku życia. Dla osiągnięcia tego celu przewidziano:

1. Staże dla 237 osób.
2. Szkolenia „Operator wózków widłowych” dla 15 osób.
3. Doradztwo zawodowe dla 3 osób, które następnie otrzymały dotacje na rozpoczęcie działalności gospodarczej.

Ponadto Powiatowy Urząd Pracy we Wrześni wygrał konkursy na realizację trzech nowych projektów współfinansowanych z EFS w ramach Działania 1.2 („Pracujesz-zyskujesz”) i Działania 1.3 („Gotowi do pracy” oraz „Szansa na sukces”) SPO RZL rozpoczynających się w 2007r. i kończących 30 listopada 2007r.

W ramach projektu „Pracujesz-zyskujesz” działaniami aktywizującymi objęto 147 osobową grupę bezrobotnej młodzieży. Projekt obejmował:

1. Staże dla 100 osób.
2. Szkolenie „Kierowca wózków widłowych” dla 30 osób.
3. Szkolenie „Jak rozpocząć własną działalność gospodarczą” dla 10 osób.
4. Doradztwo zawodowe oraz dotacje na uruchomienie własnej działalności gospodarczej dla 13 osób.

Drugi projekt „Gotowi do pracy” dotyczył Działania 1.3. W przypadku tego projektu działaniami aktywizującymi objęto 184 bezrobotnych. Były to:

1. Przygotowania zawodowe w miejscu pracy dla 100 osób.
2. Szkolenie „Kurs kroju i szycia” dla 16 osób.
3. Szkolenie „Jak rozpocząć własną działalność gospodarczą” dla 40 osób.
4. Doradztwo zawodowe oraz dotacje na uruchomienie własnej działalności gospodarczej dla 44 osób.

Trzeci projekt „Szansa na sukces” dotyczył również Działania 1.3 i w jego ramach aktywizacją objęto 11 bezrobotnych. Były to:

1. Szkolenie „Jak rozpocząć własną działalność gospodarczą” dla 8 osób.
2. Doradztwo zawodowe oraz dotacje na uruchomienie własnej działalności gospodarczej dla 8 osób.

Ogólna wartość dofinansowania projektów współfinansowanych ze środków EFS wyniosła w 2007r. **1.664.200 zł.**



### III. Aktywizacja zawodowa osób niepełnosprawnych w 2007r.

W ciągu minionego roku liczba osób bezrobotnych niepełnosprawnych minimalnie wzrosła z **193** do **199** i stanowiła na dzień 31.12.2007r. **6%** ogółu bezrobotnych. Najwięcej było osób z lekkim stopniem niepełnosprawności – 175, następnie umiarkowanym – 20 i znacznym - 4.



W grupie tej napływ wyniósł 376 a odpływ 370 osób z czego 210 wyrejestrowało się z tytułu podjęcia pracy, skierowania na szkolenie, przygotowanie zawodowe lub staż.

W strukturze bezrobotnych niepełnosprawnych znaczna był udział kobiet – 61,3% oraz oraz długotrwale bezrobotnych wynoszący 51,3% ogółu bezrobotnych niepełnosprawnych.

Pod względem poziomu wykształcenia największą grupę stanowili bezrobotni z wykształceniem gimnazjalnym i zasadniczym zawodowym – 78,4% a najmniejszą z wykształceniem wyższym – 1%.

Natomiast w przypadku niepełnosprawnych poszukujących pracy w ciągu roku nastąpił spadek z **81** do **59** osób. W grupie tej najwięcej było osób z umiarkowanym stopniem niepełnosprawności – 26 potem lekkim – 23 i znacznym – 10.

Dla osób niepełnosprawnych Urząd dysponował 25 ofertami pracy w następujących zawodach: operator maszyn, dozorca, pakowacz, szwaczka,

pracownik produkcyjny, pokojówka, sprzedawca, robotnik gospodarczy, ogrodnik, pomoc terapeuty, sekretarka i monter. Osoby niepełnosprawne uczestniczyły także w Powiatowych Targach Pracy oraz mini giełdach pracy organizowanych w siedzibie Urzędu.

W 2007r. aktywnymi formami przeciwdziałania bezrobociu objęto 49 osób niepełnosprawnych. Były to:

- prace interwencyjne: 4 osoby,
- roboty publiczne: 3 osoby,
- przygotowanie zawodowe: 12 osób,
- staże: 6 osób,
- szkolenia: 24 osoby.

Dla osób niepełnosprawnych prowadzone były również usługi świadczone przez doradcę zawodowego. Koncentrowały się one głównie na indywidualnych planach zmierzających do właściwej oceny zdolności oraz celów zawodowych i predyspozycji osoby niepełnosprawnej a także wyborze rodzaju przeszkolenia. Z pomocy doradcy zawodowego skorzystały 52 osoby niepełnosprawne.

#### **IV. Poziom środków finansowych przeznaczonych na aktywizację bezrobotnych w 2007r.**

Powiat wrzesiński otrzymał ze środków Funduszu Pracy na rok 2007 kwotę **3.831.100 zł**, w tym **245.000 zł** na dofinansowanie projektów realizowanych w ramach Działania 1.2 („Droga do kariery”) i 1.3 („Kolejna szansa”) SPO RZL rozpoczętych w 2006r.

W celu zwiększenia liczby zaktywizowanych bezrobotnych Powiatowy Urząd Pracy opracował kolejne programy („Praca dla młodych-Dobry start”, „IKD”, „Rowy 2007”, „Nie jesteś sam”) i w ich wyniku pozyskano kwotę **734.700 zł**.

Dodatkowo Powiatowy Urząd Pracy we Wrześni wygrał konkursy na realizację trzech projektów współfinansowanych z EFS w ramach Działania 1.2 („Pracujesz-zyskujesz”) i Działania 1.3 („Gotowi do pracy” oraz „Szansa na sukces”) SPO RZL rozpoczynających się i kończących w 2007r. Natomiast do projektu „Droga do kariery”, realizowanego w ramach Działania 1.2, został przygotowany aneks. Wartość dofinansowania na realizację tych projektów wynosiła **1.419.200 zł**. Ogółem w 2007r. Urząd dysponował kwotą **5.985.000 zł**.

Z kwoty tej wykorzystano **5.975.200 zł** co stanowi **99,84%** przyznanych środków. Niewielkie oszczędności powstały na skutek przerwania umów stażowych z uwagi na podjęcia pracy oraz zwolnień dyscyplinarnych, rezygnacji z udziału i absencji chorobowej przy robotach publicznych i programie „Rowy 2007”.

Wysokość i strukturę wydatków z Funduszu Pracy ilustruje poniższa tabela.

<b>Wyszczególnienie</b>	<b>2006 r.</b>	<b>2007 r.</b>
Wydatki z Funduszu Pracy ogółem z tego na:	9.640.200 zł.	10.171.300 zł.
zasiłki dla bezrobotnych	4.728.200 zł.	3.718.000 zł.
aktywne formy przeciwdziałania bezrobociu	4.529.900 zł.	5.975.200 zł.
pozostałe	382.100 zł.	478.100 zł.

Z powyższej tabeli wyraźnie wynika, że znacznie spadła kwota wydatków na działania pasywne (zasiłki dla bezrobotnych) na korzyść aktywnych form przeciwdziałania bezrobociu. Jest to efektem zdynamizowania działań Urzędu Pracy w zakresie aktywizacji zawodowej bezrobotnych i tym samym pozyskiwania dodatkowych środków na aktywne programy rynku pracy.

## V. Podstawowe tendencje na wrzesińskim rynku pracy w 2007r.

Podstawową tendencją charakteryzującą rynek pracy w powiecie wrzesińskim jest wyraźny spadek bezrobocia, który notuje się od 2003r. Dynamika spadku bezrobocia przybrała na sile w 2006 i 2007r.

<b>Rok (stan na 31 grudnia)</b>	<b>Liczba bezrobotnych</b>	<b>Stopa bezrobocia</b>
2003	6794	23,5%
2004	6438	21,8%
2005	6113	20,7%
2006	5092	17,7%
2007	3306	12,1%

Warto podkreślić, że poprawiającej się sytuacji na rynku pracy towarzyszy równocześnie pogarszająca się struktura bezrobocia. Zwiększająca się liczba ofert pracy dla znacznej części bezrobotnych to za mało, aby skutecznie zaistnieć na rynku pracy. W rejestrze pozostają osoby najtrudniejsze do aktywizacji ze szczególnymi trudnościami w podjęciu pracy długo niepracujące i mało mobilne.

Wiele osób długotrwale bezrobotnych ogranicza się do tego, żeby w wyznaczonym terminie stawić się w Urzędzie Pracy bądź w gminie i potwierdzić gotowość do pracy. Ludzie ci często nie są zainteresowani podjęciem pracy, albo można przypuszczać, że pracują w szarej strefie, a status bezrobotnego jest im wygodny np. w celu uzyskania świadczeń społecznych i zdrowotnych.

Dlatego też, aby nadal skutecznie realizować swoje zadania Urząd musiał dostosować strukturę kadry do zmieniającej się struktury bezrobocia poprzez

zwiększenie liczby pośredników pracy, doradców zawodowych oraz specjalistów ds. rozwoju zawodowego. *Rozporządzenie z dnia 2 marca 2007r. w sprawie szczegółowych warunków prowadzenia przez publiczne służby zatrudnienia usług rynku pracy* obligował urzędy pracy do odpowiedniego dostosowania stanu zatrudnienia do 30 czerwca 2008r.

Ponadto w ramach tych standardów przestaje obowiązywać konieczność potwierdzania gotowości do podjęcia pracy przez bezrobotnych bez prawa do zasiłku, którą to czynność dokonywali na terenie gmin. W to miejsce wprowadzona zostaje obsługa kompleksowa polegająca na udzielaniu bezrobotnemu intensywnego wsparcia w zakresie: pośrednictwa pracy, usług Eures, poradnictwa zawodowego, szkoleń oraz pomocy w aktywnym poszukiwaniu pracy. Przy tego rodzaju wsparciu konieczne jest stosowanie procedur mających na celu aktywizację bezrobotnych. Do tych czynności niezbędne jest osobiste wstawiennictwo bezrobotnego, jak również dostęp do sieciowego systemu informatycznego i odpowiednich programów odpowiadającym poszczególnym etapom obsługi.